

Original brugsanvisning



Rev. Sep. 2021

**Wheadder**

**Serie 1008 – 240V**

**0-100Bar / 10L/min**

**PLC-Styring**

Advarsel: Læs denne brugsanvisning før produktet betjenes

## Indholdsfortegnelse:

Forside	Side	1
Overensstemmelseserklæring på Ukrudtsbekæmper – ST DK	Side	2
Overensstemmelseserklæring på Ukrudtsbekæmper – ST EN	Side	3
1. Beskrivelse af maskinen	Side	4
1.1 Anvendelse	Side	4
1.2 Funktion	Side	5
2. Brugsanvisning og vedligeholdelsesvejledning	Side	6
2.1 Forberedelse	Side	6
2.2 Betjening	Side	7
2.3 Sikkerhedsinstruktion	Side	14
3. Vedligeholdelsesvejledning	Side	15
3.1 Generel vedligeholdelse	Side	15
3.2 Fejlfinding	Side	17
3.3 Reservedele	Side	17
4. Installation og montage	Side	22
4.1 Flytning	Side	22
4.2 Montering af stationær enhed	Side	22
4.3 Tekniske data	Side	23
4.4 EI-diagram	Side	24
5. Notater	Side	44

## EU-OVERENSSTEMMELSESERKLÆRING

Fabrikant: **KENT HØJTRYK A/S**  
**Skovbrynet 10**  
**DK - 6752 Glejbjerg**  
Tlf: **+45 75 19 80 33**



Erklærer hermed, at Maskine:

**Ukrudtsbekæmper**



**Model: Wheadter 1008:**

Fabr. nr.:

Årgang:

Er fremstillet i overensstemmelse med:

- Bestemmelserne i Rådets direktiv af 17. maj 2006 om indbyrdes tilnærmelse af medlemstaternes lovgivning om maskiner (2006/42/EF) under særlig henvisning til direktivets **bilag II, A og bilag I**, om væsentlige sikkerheds- og sundhedskrav i forbindelse med konstruktion og fremstilling af maskiner.*
- Bestemmelserne i Rådets direktiv af 12. december 2006 om indbyrdes tilnærmelse af medlemstaternes lovgivning om elektrisk materiel bestemt til anvendelse inden for visse spændingsgrænser (2006/95/EF).*
- Bestemmelserne i Rådets direktiv af 15. december 2004 om indbyrdes tilnærmelse af medlemstaternes lovgivning om elektromagnetisk kompatibilitet (2004/108/E).*

Er fremstillet i overensstemmelse med følgende **nationale/internationale standarder og tekniske specifikationer:**

DS/EN 60335-2-79  
DS/EN ISO 12100:2010  
DS/EN 60204-1:2006

Sikkerhed - *Særlige krav til højtryksrensere og damprensere. 2009-11-17*  
Maskinsikkerhed - *Generelle principper for konstruktion - Risikovurdering og risikonedsettelse. DS/EN*  
Maskinsikkerhed - *Elektrisk udstyr på maskiner - Del 1: Generelle krav*

Ove Jørgensen

Dato: 18/4-2017

(Sign)

## EC-DECLARATION OF CONFORMITY FOR MACHINERY

Manufacturer: **KENT HØJTRYK A/S**  
**Skovbrynet 10**  
**DK - 6752 Glejbjerg**  
Tel: **+45 75 26 73 00**



Hereby declare that:

**Weed Remover**



**Model:** Wheadter 1008:

Manufacturing no.:

Year:

Is manufactured in conformity with:

*Provision in the Council Directive of 17. May 2008 on mutual approximation of the laws of the Member States on the safety of machines (2006/42/EC) with special reference to Annex II, A and Annex I, of the Directive on essential safety and health requirements in relation to construction and manufacture of machines.*

*Provision in the Council Directive of 12. December 2006 on mutual approximation of the laws of the Member States on electrical equipment intended for apply to some tension limits (2006/95/EC).*

*Provision in the Council Directive of 15. December 2004 on mutual approximation of the laws of the Member States on electromagnetic compatibility (2004/108/EC).*

Is manufactured in conformity with following national / international standards and technical specifications:

DS/EN 60335-2-79 Safety - Particular requirements for high pressure cleaners and stem cleaners. 2009-11-17  
EN ISO 12100:2010 Safety of machinery - General principles for design - Risk assessment and risk reduction  
DS/EN 60204-1:2006 Safety of machinery - Electrical equipment of machines - Part 1: General requirements

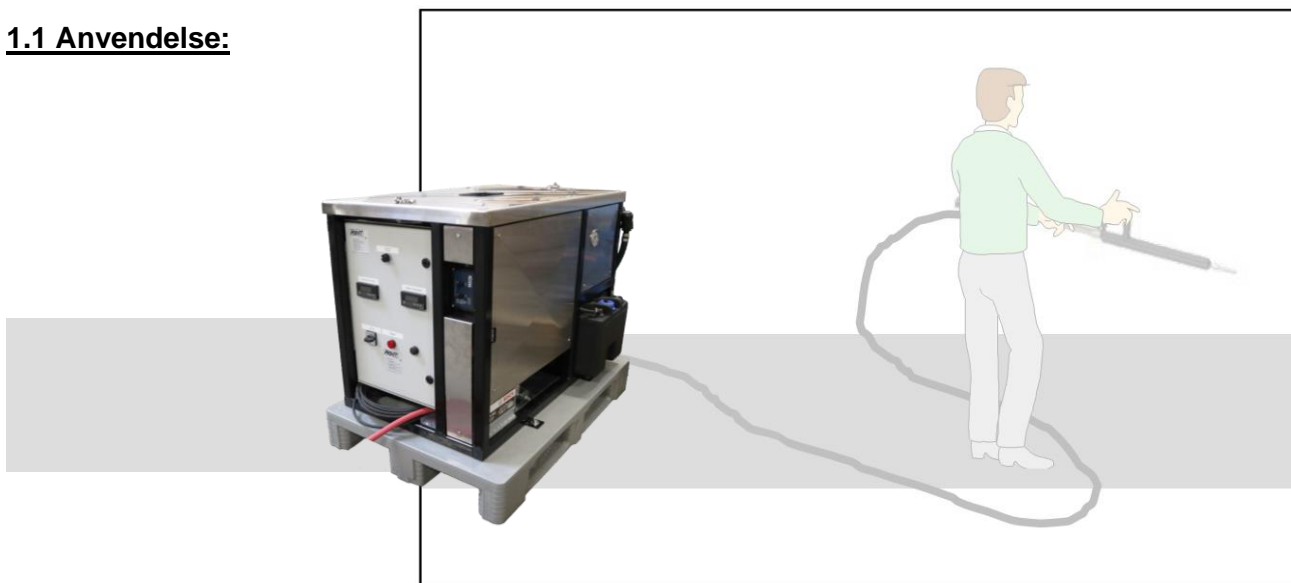
Ove Jørgensen

Date: 18/4-2017

(Sign)

## 1. Beskrivelse af maskinen

### 1.1 Anvendelse:



Ukrudtsbekæmperen er konstrueret til højtryksrensning med varmt vand og kan levere et flow på mellem 8 liter vand i minuttet. Den indbyggede pumpe kan oparbejde et tryk på 100 bar afhængig af valgt model. Pumperne i Ukrudtsbekæmperne må af tekniske årsager ikke arbejde i vandtemperaturer over 60° C, hvorfor opvarmningen først sker når vandet har det korrekte tryk. Vandtemperaturen kan i de fleste tilfælde forbedre rengøringsprocessen på især fedtede overflader.

Ukrudtsbekæmperen kræver 1 x 230 volt. Se mærkepladen.

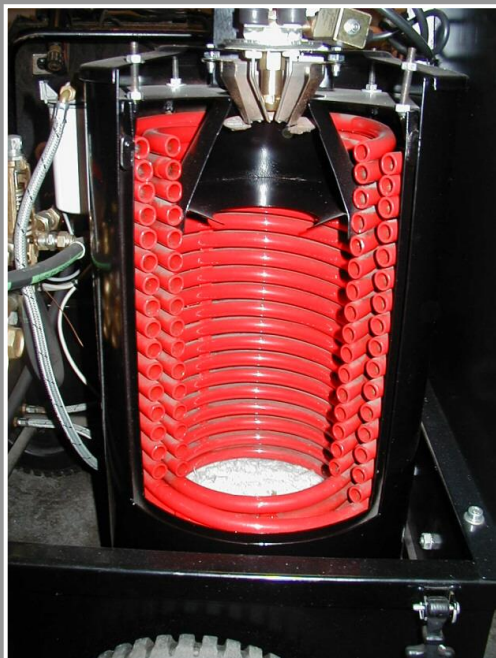
Ukrudtsbekæmperen må kun anvendes til brugsvand eller indvundet regnvand med en renhed svarende til vandværksvand. Tilsætning af stoffer der via dosseringsanlæg kan fremme en højtryksrensning, må kun ledes gennem dette redskab hvis stofferne er egnet til høje temperaturer under stort tryk. Ved denne form for rengøring er det nødvendigt at følge brugsvilkårene for disse rengøringsmidler.

Opvarmning sker i et lukket brandkammer hvor almindelig diesel antændes konstant af en tændsats. Tanken er monteret foran redskabet og kan rumme 20 liter diesel.

Maskinen betjenes normalt af en operatør og skal principielt bruges under opsyn. Det udelukkes ikke at der kan være flere operatører om betjening. Rengøringen skal derfor ske med omhu.

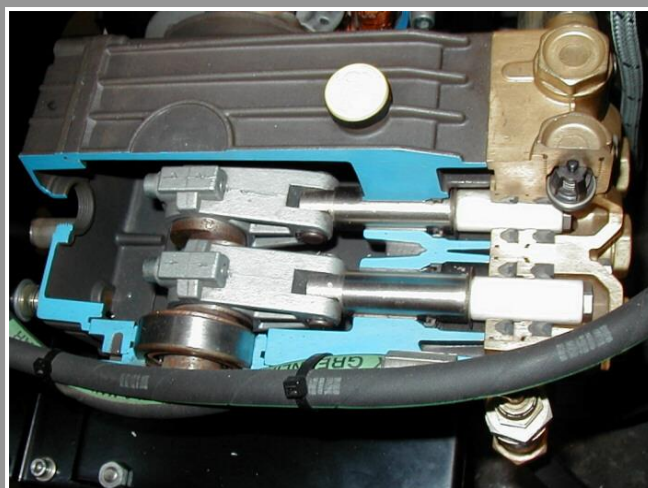
Ukrudtsbekæmperen er relativ lydsvag og støjer under 70 dB. Man skal dog sørge for, at operatøren bruger høreværn, hvis arbejdet vurderes at være høreskadeligt. Det vil sige, at også støjbelastninger under 85 dB(A) kan betyde, at der skal bruges høreværn.

## 1.2 Funktion:

**KENT**

Snit i kedel med tændsats og brændkammer øverst imellem rørvindingerne.

Snit af 3 cyl. pumpe stempelprincip.



Redskabet består af en epoxylakeret stålramme og kappe af rustfrit stål.

Ukrudtsbekæmperen fremstiller varmt vand i et brændkammer hvor en blæsemotor, transformator for tændsats og styring af temperaturforhold sikrer en effektiv opvarmning.

Pumpen er monteret direkte på udgangsakslen af elmotoren der kan levere en effekt på 1,85 Kw.

Diesel bruges som brændstof til at opvarme vandet i dette redskab. Brug af andre brændstoffer, heriblandt biodiesel, er ikke tilladt. Med dobbeltsidet, luftkølet stålkedel med gennemstrømningsspiral sikre en meget høj virkningsgrad og med et minimalt energiforbrug. De miljøvenlige forbrændingsværdier, 10-11% CO<sub>2</sub>, sodtal 1-2. gør at udstødning ledes ud gennem en åbning på redskabets overside og må derfor ikke tildækkes.

Ukrudtsbekæmperen er konstrueret til udendørs brug eller i ventilerede haller med gode udluftningsforhold.

Vandtemperaturen opvarmes trinløs fra 0° C til max. 110° C. Derudover er der monteret en overkogningssikring, der stopper kedelopvarmningen hvis temperaturen når op på 120° C. En Flowmåler stopper desuden opvarmningen hvis der mangler vand og kun gør det muligt at starte hedvandsrenseren når der igen er vand i rørene.

Der fremstilles flere modeller hver beregnet til med et tryk mellem 0 og 100 bar. Alle modeller har samme udformning og kun pumpe og elmotorer kan variere ud fra hver model. Uautoriseret reparation og justering er ikke tilladt, da dette kan påvirke forbrændingen og derved udvikling af uønskede gasser.

Sideskærmene kan afmonteres med gummihasper der gør det let at servicere apparatet. Kedlen er dobbeltvægget således at overfladen omkring kedlen holdes under en temperatur på 70° C.



## 2. Brugsanvisning og vedligeholdelsesvejledning

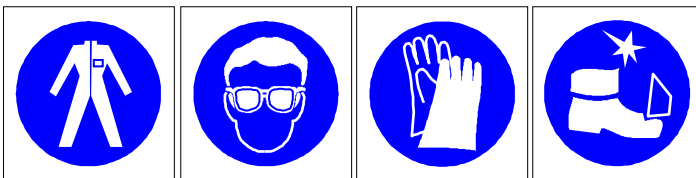
### 2.1 Forberedelse

Ukrudtsbekæmperen flyttes enten med en truck ved at anhugge direkte i en palle hvorpå Ukrudtsbekæmperen er fastspændt eller ved kranløft direkte i 4 løfteøjer. (Se afsnit 4.1) Håndtering skal foregå med stoppet motor og i nedkølet tilstand.

Vægten på hver model kan variere mellem 135 og 190 kg uden vand.

Løft aldrig over 0,5 m og aldrig over personer. Tilslut først strøm og vand, når enheden står på et stabilt og vandret gulv.

Denne enhed er testet og prøvekørt fra fabrikken, men transporten kan medføre en finjustering og et visuel check på alle funktioner. Undersøg altid for løse strømledninger, skruer og for defekte samlinger.



Sørg for at personlige værnemidler er inden for rækkevidde og vi anbefaler at benytte beskyttelsesdragt, beskyttelsesbriller, handsker og sikkerhedsfodtøj når hedvandsrensere betjenes.

Tilrettelæg altid arbejdet efter gode ergonomiske principper og planlæg pauser under store og vedvarende arbejdsopgaver. Undgå at ryg og arme overbelastes og tilrettelæg arbejdsdagen i samråd med driftslederen. Lav variationer eller passende pauser for at undgå ensidige belastninger.

Kontroller olieniveauet i pumpens kontrolglas. (Olieskift efter 25 timers drift. Herefter pr. 200 driftstimer. Anvende en god motorolie SAE 20/30.

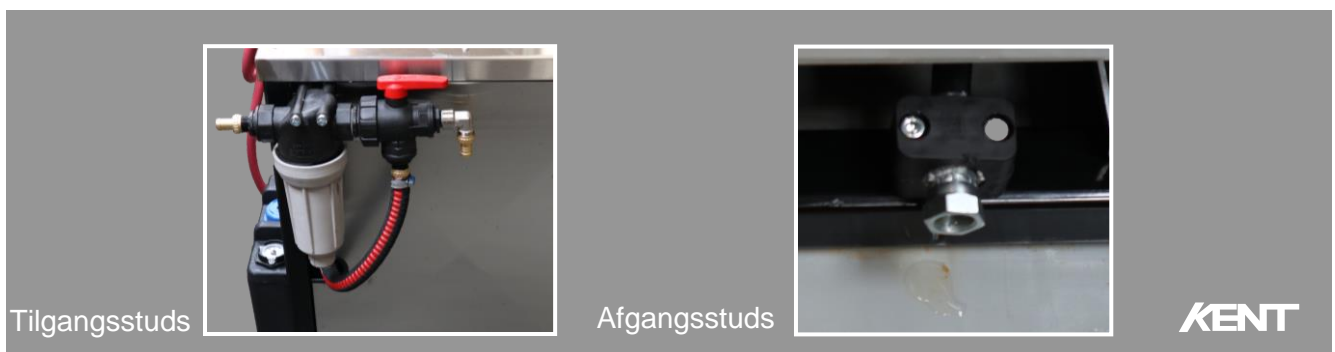
Kontroller om der mulighed for at tilsluttet den rigtige netspænding.

Check om vandfilter er fri for snavs.

Kontroller at motorværn er slukket.

Tilslut el-kabel (Godkendt stik, eller fast installation).

Se strømskema. (afsnit 4.4)



Tilslut vandtilgang på hedvandsrenseren med en  $\frac{3}{4}$ " vævsforstærket slange. Benyt vandværksvand eller "rejekt vand" (renset spildevand), hvis dette er tilgængeligt.

## 2.2 Betjening

Kun personer over 18 år må betjene denne maskine.

(Dansk At-vejledning D. 2.20 November 2006):

Unge omfattet af undervisningspligten må ikke arbejde med trykanlæg.



Unge, der er fyldt 15 år, og som ikke er omfattet af undervisningspligten, må som hovedregel ikke arbejde med trykanlæg med et tryk på over 7 MPa (70 bar).

Dog må unge, der er fyldt 16 år, og som ikke er omfattet af undervisningspligten, inden for landbrug og gartneri arbejde med trykanlæg med et arbejdstryk på over 7 MPa (70 bar). Trykanlægget må kun anvendes til rengøring, maling, rustbeskyttelsesmidler o.l.

Unge under 18 år må højst beskæftiges 4 timer dagligt med arbejde, hvor der benyttes luftforsynet åndedrætsværn.

Ved længere tids brug, bør der benyttes vibrationsdæmpende handsker som f.eks. TEGERA 9185

### Før start:

Fjern genstande eller gods der kan tage skade under højtryksrensningen.

Brug stopklodser ved et hjul, hvis hedvandsrensere står på et skrående terræn.

Højtryksrensere må kun bruges på stige, når der er tale om en platformstige med rækværk. Højden til platformen må ikke overstige 3 m. Platformstigen skal være konstrueret efter principperne i EN 131 eller have et tilsvarende sikkerhedsniveau.

### Tilslutning af højtryksdelen:

1. Monterer den ene ende af højtryksslagen til pistolen. Den anden ende monteres på afgang af maskinen. Montere dyserør til pistolen.
2. Før brug af maskinen, kontrolleres højtryksslagen for brud. I tilfælde af udskiftning kontroller at den nye har samme specifikation som den originale. De tekniske spec. (max. arbejdstryk, fremstillingsdato og producent) skal være stemplet på slangen.

### Montering af vandtilgang:

1. Forbind en forstærket vandslange med 13 mm indiv. Dia. (1/2") til indgangen på maskinen.
2. Vær opmærksom på at vandtilførslen formindskes i takt med længden på tilførselsslangen.

### Vigtigt:


Vær opmærksom på at vandet der tilføres maskinen er helt rent. Brug af maskinen uden vand eller med vandtilsudsæt med sand eller korrosive materialer vil ødelægge pumpen.

### Tilslutning til el:



1. Kontroller at netspændingen er den samme som angivet på typeskiltet på maskinen.
2. Kontroller at stikket er lovligt i henhold til dansk standard og er forsynet med jordstik.
3. Tilslut ikke andre maskiner til samme stikkontakt.
4. Før brug af maskinen, kontrolleres el-ledningen for brud. Hvis der er brud, skal den udskiftes af en kvalificeret person. Udskift kun ledningen med en af samme type som den originale. Ledningen er mærket på ydersiden. Udfør ikke reparationer på el-ledningen.
5. Tilslut stikket efter de har kontrolleret at kontakten på maskinen står i OFF position.

Check om vandtilgang på rensere er samlet korrekt.

Fjern genstande eller gods der kan tage skade under højtryksrensningen.



1. Opvarmnings temperatur:  
Når anlægget er tilsluttet en vandtank, vil vandet recirkulere fra maskinen til tanken, indtil en høj nok driftstemperatur opnås.
2. Kedel temperatur:  
Når det recirkulerede vand er nået 90°C, vil anlægget slå recirkulering fra, og køre vandet ud ad udgangen på maskinen.

Stil Ukrudtsbekæmperen termostat på 0°. Åben for vandet.

Ukrudtsbekæmperen kan også bruges som en almindelig koldtvandsrensere, idet man på betjeningspanelet kan vælge "1" på omskifteren og derved udelade at tænde for kedlen.

Drej kontakten på ukrudtsbekæmperen til "2" til start af brænder og indstil termostaten på den ønskede temperatur 0 – 110° C. Kedlen opvarmer vandet og efter kort tid kan højtryksrensningen med varmt vand påbegyndes. Temperaturen kan justeres løbende både i termostat eller ved den røde drejeknap. Jo mindre vand jo højere temperatur.

**Træk aldrig i maskinens elkabler eller højtryksslanger. Pas på de varme vandstråler der under stort tryk har en skærende effekt på følsomme overflader.**



Vend aldrig strålen mod dig selv eller mod personer eller dyr. Selv med nedsat vandtemperatur er det ikke tilladt at "bade" dyr, idet vanstrålen kan forårsage alvorlig skade på det område der rammes. Følsomme områder som øjne og ører kan medføre alvorlige og pinefulde lidelser.

Elektriske installationer og strømførende kabler må ikke højtryksrenses.





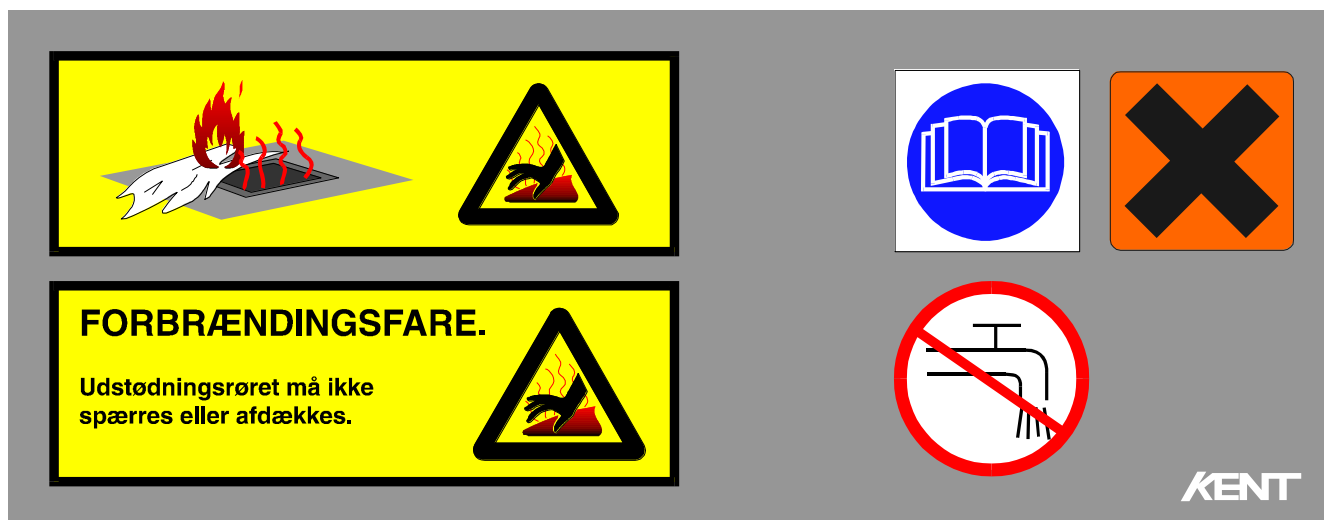
- **For at frostsikre:**  
Vend håndtaget til højre og tilslut en slange til studsen. Put derefter slangen i en beholder med kølervæske eller sprit.  
Når maskinen tændes, vil anlægget suge kølervæsken ind, i stedet for at tage vandet fra tanken. Når kølervæsken kommer ud af lansen, vil anlægget være frostsikret.
- **For at afkalke:**  
For at forebygge opbygning af kalk, skal der tilsættes 0,2L blødgøringskemi til en fuld vandtank (800L). Dette skal gøres kontinuerligt, hver gang tanken genopfyldes for bedste resultat. Blødgøringskemi kan tilkøbes i 1L, 10L og 20L varianter hos KENT Højtryk.

**Afkalkning skal ske 1 gang for hvert 100m<sup>3</sup> (100.000L) vand kørt igennem anlægget. Eller efter behov.**

Afkalkning af systemet skal udføres på følgende måde: Anlægget skal recirkulere med vand fra tanken. Det vil sige, at det røde håndtag skal være sat mod venstre. Når det er sikret, at anlægget er fyldt op med vand, skal håndtaget drejes mod højre – hvor anlægget igennem en påsat slange, skal suge citronsyre ind i anlægget. **Man må ikke tilsætte citronsyre, før der er cirkulation i pumpen!**

Citronsyren skal suges fra en ekstern beholder, hvor citronsyre er blandet med vand i målestok 1kg citronsyre til 10L vand eller med en pH-værdi på 3 eller lavere. Når citronsyre er tilsat, skal anlægget recirkulere i én time ved ca. 40-45°C. Reguler temperaturen ved at slukke og tænde kedlen. Sluk derefter anlægget med citronsyre og lad det stå i ca. 8 timer, eller som tommelfingerregel – lad anlægget stå med syre natten over.

- **Ved almindelig brug:**  
Vend håndtaget til venstre for at bruge vandet fra tanken til den daglige brug.



Undgå at letantændelige genstande kommer i nærheden af udstødningsrøret.

Indendørs højtryksrensning er kun tilladt i haller med god ventilering. Hvis man føler sig utilpas under en rengøring, skal man straks afbryde arbejdet og gå ud i fri luft. Årsagen kan udover indånding af gasser også stamme fra de rengøringsstoffer, som man eksempelvis har brugt i forbindelse med rengøringen. Undersøg derfor grundigt om disse materialer anvendes sikkerhedsmæssigt og miljø-mæssigt korrekt. Disse informationer findes ofte på emballagen der følger med rengøringsmaterialet. Forsøg aldrig at eksperimentere med tilsætningsstoffer som kan påvirke sundheden for de tilstedeværende og evt. husdyr. Kommer der væske i øjnene, skylles de straks under rindende vand hvorefter man skal opsøge læge. Hvis muligt medbringes informationen på rensemidlet, f.eks. medbring emballagen, så lægen kan yde den bedste behandling.

Rengøringsstoffer kan variere i kvalitet og det skal sikres, hvorvidt de er egnet til høje driftstemperaturer under stort tryk. Tag også hensyn til miljøet, især hvor der er afløb til et ubeskyttet dræn. Anskaf om nødvendigt datablade hvor både stoffets fareklasse og personbeskyttelse er defineret fra en skala mellem 1 – 6, hvor 6 er farligst! Brug aldrig aggressive stoffer som syrer, fortynder eller eksplosive stoffer i dette redskab. Hvis muligt kan man skifte til et mindre ætsende rengøringsmiddel.

Selvom Ukrudtsbekæmperen kun har kørt med "rent" vandværksvand må man aldrig drikke af vandet, idet bakterieindholdet kan være højt og stamme fra en tidligere opvarmning.

Det opvarmede vand fra Ukrudtsbekæmperen må ikke bruges i forbindelse med fremstilling eller tilberedning af fødevarer, idet der stilles ekstraordinære veterinære krav til maskiner i forbindelse med fødevarefremstilling.

Manglende vand eller strømafbrydelse skader ikke Ukrudtsbekæmperen, idet begge afbrydelser overvåges af den indbyggede styring. Ved genetablering af strøm og vand, starter opvarmningen dog igen.

#### Efterlad aldrig hedvandsrenseren i drift.

Drej termostaten på 0° C mens pistolgrebet holdes åben i ca. 1 min for at nedkøle kedel og rørspræl. Luk vandtilførslen og åben pistolen for at tømme systemet for vand, samt at udløse trykket i slangen. **Drej kontakt på "0" og udtag strømstik.**



Frostsikring sker ved at afmontere begge studse således at alt vand kan løbe ud eller efter senere omtalte metode med frostvæske. Højtryksrenseren frostsikres efter dennes brugsanvisning.

**KENT****Åndedrætsværn / høreværn (Dansk At-vejledning D. 2.20 November 2006):**

Ved arbejde under 2,5 MPa (25 bar) og hvis der er forværende faktorer såsom kemikalier, der er sundhedsskadelige ved indånding, mikroorganismer eller rester af organisk oprindelse til stede, skal de ansatte anvende egnede åndedrætsværn.

Der skal altid anvendes egnede åndedrætsværn ved arbejde over 2,5 MPa (25 bar).

Åndedrætsværnet skal være med minimum et P2-filter, som beskytter både mod faste partikler og væskeformige aerosoler. Det sikreste er at benytte luftforsynet åndedrætsværn. Der kan ofte være tvivl om luftforureningens art og koncentration, fordi det kan være svært at afgøre, hvad der river sig løs fra de bestrålede overflader. Hvis der skal arbejdes mere end tre timer dagligt, skal åndedrætsværnet være luftforsynet eller filtrerende med turboenhed (blæser).

Indånding af aerosoler indeholdende overfladeaktive stoffer (fx sæbe) og fedt- og proteinrester udgør en risiko for udvikling af luftvejslidelser og er desuden slimhindeirriterende.

Arbejdsgiveren skal sørge for, at de ansatte bruger høreværn, så snart arbejde, der vurderes at være høreskadeligt, påbegyndes. Det vil sige, at også støjbelastninger under 85 dB(A) kan betyde, at der skal bruges høreværn.

Åndedrætsværn og høreværn skal passe sammen, og de skal helst være testet sammen.

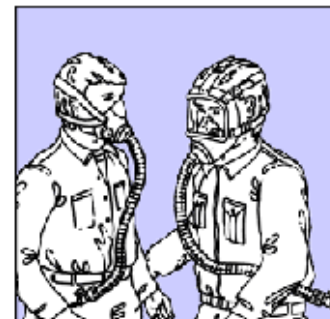
**At-vejledning D.5.4 Januar 2008:**

Filtrerende ansigtsmaske.



Filtrerende åndedrætsmaske.  
Partikelfiltre inddeles i tre klasser:

- P1 laveffekt-filter
- P2 middeffekt-filter



Luftforsynet åndedrætsværn

**Klasse P2**

har en større udskillelsesgrad og beskytter derfor i større omfang. Det kan bruges mod sundhedsskadeligt og giftigt støv, men ikke mod radioaktivt støv, bakterier og virus. Disse filtre kan beskytte alene mod faste partikler eller både mod faste partikler og væskeformige aerosoler. Er filtret afprøvet efter EN149:2001, beskytter filtret både mod faste partikler og væskeformige aerosoler. Se mere i At-vejledning D.5.4 Januar 2008.

Ved planlægningen af arbejdet skal der tages højde for, at aerosoler, især de små, hænger længe i luften, også efter at trykarbejdet er stoppet. Det vil derfor ofte være nødvendigt at anvende personlige værnemidler, også efter at det egentlige trykarbejde er stoppet. De meget små aerosoler kan hænge op til 1,5 time i luften.

<b>KENT</b>	Wheadter Model 1008	
Dato: 13/9-2021	Brugsanvisning	Side: 12 af 48

© Kent højtryk\Wheadter

### Vigtigt.

Brug kun biologiske kemikalier med PH værdi mellem 7 og 12. Disse kemikalier må stemme overens med love og regulativer som findes i de lande hvor de bruges. Brugsforskrifterne for denne maskine bør nøje overholdes. Alt andet betegnes om ukorrekt. Producenten kan ikke gøres ansvarlig for uheld der skyldes forkert brug af maskinen. Denne maskine må under ingen omstændigheder adskilles. I tilfælde af demontering af maskinen afskriver producenten sig alt ansvar i forbindelse med brug og sikkerhed.

### Kontrol af vandfilter

Det er vigtigt at checke vandfilteret før opstart af maskinen. Huske at et rent vandfilter betyder længere levetid og drift af maskine.

### Generelle forholdsregler ved brug:

1. Hold maskinen uden for børns rækkevidde.
2. Højtryksstrålen er farlig hvis den bruges forkert. I særdeleshed må vandstrålen ikke rettes mod personer, dyr eller elektriske komponenter eller maskinen selv. Brug ikke maskinen hvis personer eller dyr er inden for rækkevidde af strålen.
3. Brugeren skal håndtere maskinen på en sådan måde at han ikke er til fare for sig selv eller andre personer.
  - I særdeleshed skal brugeren undgå at arbejde i ukontrollable stillinger.
  - Huske at højtryksstrålen kan give tilbageslag når pistolen er åben. Trykket på tilbageslaget er mindre end 20N ca. 2 kg.
  - Brug regntøj.
  - Brug sikkerhedsbriller og skridsikre gummistøvler.
  - Undgå at komme i forbindelse med giftige materialer.
4. Denne maskine er fremstillet i henhold til el-sikkerhedsregulativerne.
  - I alle tilfælde skal brugen af elektriske maskiner behandles med forsigtighed og navnlig må man ikke røre ved utætte elektriske dele eller komponent
  - Al service og rep. skal udføres af en kvalificeret person. Inden service og rep. skal stikkontakten altid være ude af strømtilførslen.
  - I det tilfælde hvor der skal bruges forlængerledning skal det sikres at samlinger er vandtætte og hold samlingerne fri af terrænet for at undgå kontakt med vandet.
5. Ryk ikke i ledningen for at tage stikket ud.
6. Under brug må maskinen ikke tildækkes, og ikke placeres et sted uden ventilation.
7. Lad aldrig maskinen køre i mere end 5 min. med lukket pistol, da vandet i pumpen derved bliver ophedet, og derefter vil ødelægge pumpen.
8. Når maskine ikke er i brug, bør aftrækkeren på pistolen låses så den ikke åbnes ved et uheld.
9. For en sikkerheds skyld brug kun originale reservedele og tilbehør.
  - Hvis dyssen skal udskiftes, skal maskinen først stoppes og opmagasineret tryk i slangen lukkes ud.

**Producenten fraskriver sig alt ansvar for uheld der skyldes uoverensstemmelser med instruktionsforskrifterne og indholdet i denne manual.**



### Vigtigt.

Efter endt brug af kemikalier/sæbe, SKAL injektorens sugeslange og kontraventil renses med rent vand. Injektorens sugeslange anbringes i en spand eller ligende med rent vand, og lad injektoren suge herfra i nogle minutter.

**Ret aldrig spulestrålen mod el-installationer, eller levende mål.**

**Træk aldrig maskinen i elkabler eller højtryksslanger, da dette kan medføre beskadigelser af maskinens komponenter med bortfald af garanti.**

**Pas på vandstrålen der under stort tryk har en skærende effekt på følsomme overflader.**



Vend aldrig strålen dig selv eller mod personer eller dyr. Selv med nedsat vandtemperatur er det ikke tilladt at "bade" dyr, idet vanstrålen kan forårsage alvorlig skade på det område der rammes. Følsomme områder som øjne og ører kan påføres alvorlige og pinefulde lidelser.

Elektriske installationer og strømførende kabler må ikke højtryksrenses.

### Stop maskine.

Luk for vandet, åben pistol, og lad maskinen køre 15-30 sekunder.

Afbryd på motorværn.

Udløs slangetryk.

Udtag strømstik

### Frostsikring.

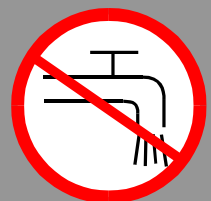
Renseren skal opbevares frostfri, er dette ikke muligt, frostsikres pumpe og pumpekomponenter på følgende måde:

Monter kort 3/4" slange på vandtilgangen, anbring den anden ende i en 5 ltr. Spritdunk. Start renseren, åben for pistolen, luk igen når spritten kommer ud af dyserne.

**Har maskinen været udsat for frost, start aldrig før fuldstændig optøning har fundet sted. Lad deres forhandler undersøge for evt. beskadigelser.**



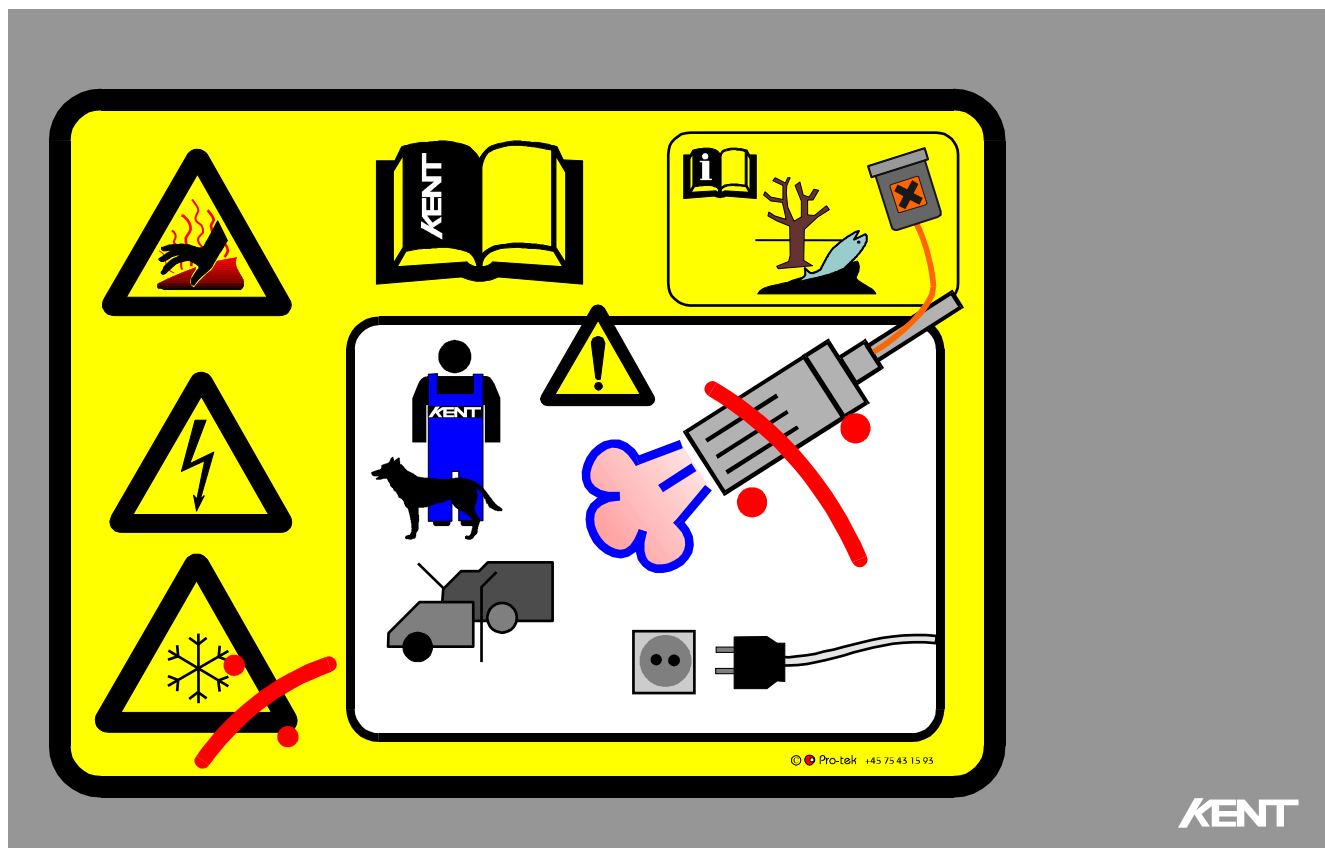
**KENT**



Selvom Ukrudtsbekæmperen kun har kørt med "rent" vandværksvand må man aldrig drikke af vandet, idet bakterieindholdet kan være højt og stamme fra en tidligere opvarmning.

Varmt vand der har været igennem højtryksrenseren må ikke bruges i forbindelse med fremstilling eller tilberedning af fødevarer, idet der stilles ekstraordinære veterinære krav til maskiner i forbindelse med fødevarerfremstilling.

## 2.3 Sikkerhedsregler.



1. Vær altid iført beskyttelsesudstyr som beskrevet i arbejdsinstruktionerne. Dette gælder især brug af egnet arbejdstøj, sikkerhedsbriller, handsker, sikkerhedsfodtøj, åndedrætsværn og høreværn. Husk medhjælpere. Sprøjt aldrig på støvler og beskyttelsestøj for rengøring.

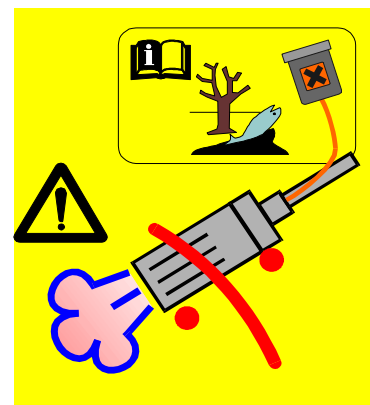
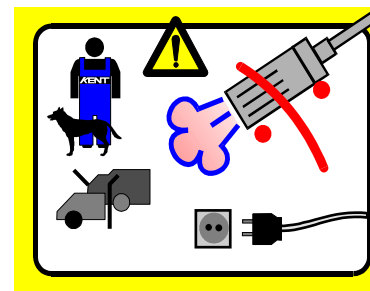
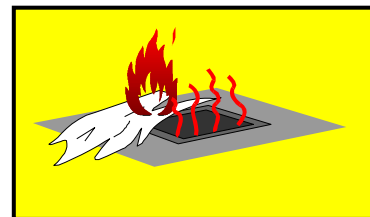


2. Ulykker reduceres væsentlig hvis der etableres ordentlig arbejdslys omkring arbejdsstedet.
3. Kun instrueret personel må opholde sig ved ukrudtsbekæmperen når denne er i drift.
4. Denne brugsanvisning skal være tilgængelig for alle der betjener redskaberne.
5. Hedvands- og højtryksrensere må ikke tages i brug hvis der er fejl i de sikkerhedsmæssige anordninger - overtryksventiler, termostater eller mekaniske dele der kan medføre skoldning. Alle elektriske samlinger skal være vandtætte.
6. Højtryksslanger og lanse skal være godkendte typer og uden defekter.





7. Ukrudtsbekæmperen må ikke tildækkes da udstødningsgassen bliver meget varm.
8. Sørg for god ventilering af udstødningsgasser, hvis nødvendigt.
9. Ret aldrig vandstrålen mod sig selv, personer eller dyr.
10. Undgå at sprøjte på elektriske ledninger og installationer.
11. Skån ømfindtlige og kostbare anlæg.
12. Undgå rengøring af dele der har kontakt med fødevarer.
13. Brug kun godkendte rengøringsstoffer der er egnet til hedvandsrensning.
14. Bortskaf tom emballage ved aflevering til godkendte kommunale modtagestationer.
15. Brug om nødvendigt åndedrætsværn hvis der er risiko for at indånde dampe. Se fareklasserne på rengøringsmidlets emballage.
16. Frost kan medføre rørsprængning og vil straks ødelægge hedvandsrenseren. Maskinen skal altid opbevares på et frostfrit sted. Er dette ikke muligt frostsikker man maskinen som beskrevet i næste afsnit.
17. Anvendelse i frostvejr kræver omgående opstart hvorefter det varme vand bruges straks. Vær opmærksom på at rengøringen kan medføre overisning.
18. Efterlad aldrig ukrudtsbekæmperen i drift.
19. Ingen må opholde sig under en hedvandsrenser der løftes.
21. Enhver reparation eller justering, må kun ske når hovedstrømmen er sikret imod utilsigtet start. F.eks. at udtage strømstikket.
22. Usagkyndig montage og håndtering kan medføre alvorlige ulykker.



Konstruktionsændringer i **maskinens** indretninger er på eget ansvar. Forringelser i de sikkerheds- og sundhedsmæssige funktioner kan bringe ejeren i en retslig ugunstig position, især hvor ændringerne eller selvtægten har forårsaget personuheld. **Væsentlige ændringer** påkræver som regel en **ny** CE-mærkning på hedvandsrenseren.

### 3. Vedligeholdelsesvejledning

#### 3.1 Generel vedligeholdelse.



Enhver reparation eller justering, må kun ske når hovedafbryderen er aflåst og når hedvandsrenseren er sikret imod utilsigtet start. Et udtageligt strømstik yder også god sikkerhed over for reparatøren.

Sørg for at **alt** tryk er udlignet før demontering af højtryksrør og -slanger.

#### Hver opstart:

Vurdering af afgangsrøg (skal være usynlig) evt. måling af sodtal og CO<sub>2</sub>.

Visuel check slanger for revner og ælde.

Visuel check for diesellækage.

Visuel check for tilstoppet udstødning.

Visuel check for vandlækage ved opstart.

Overvågning for termostatstop.

Observere om der er støj fra blæsemotor / motorlejer.

#### Hver år:

Måling af sodtal og CO<sub>2</sub> (skal foretages af godkendt aut. OR tekniker eller KENT tekniker).

Kontrolleres chassis og løftebeslag, visuelt for revner og løse bolte.

Afprøvning af termostat ved måling af temperatur. Skal stoppe opvarmning ved 120° C.

Test af flowmåler.

Udstødningsrør efterses for tilsodning.

Gevindsamling ved tilgangs- og afgangsstuds.

Tætninger ved alle elektriske installationer.

Gennemgang af chassis for rust og slagskader.

Evt. en let oliesmøring af hjulnav.

#### Frostsikring:

Ukrudtsbekæmperen tømmes ved at afmontere til- af afgangsrøret således at vandet selv kan løbe nedenunder rørspiralen i kedlen. Vip lidt med maskinen så det sikres at alt vandet løber ud.

Alternativt kan der suges kølervæske ind i rørsystemet gennem koldvandstilslutningen, indtil væsken kommer ud af dysen på sprøjtepistolen.

#### Afkalkning:

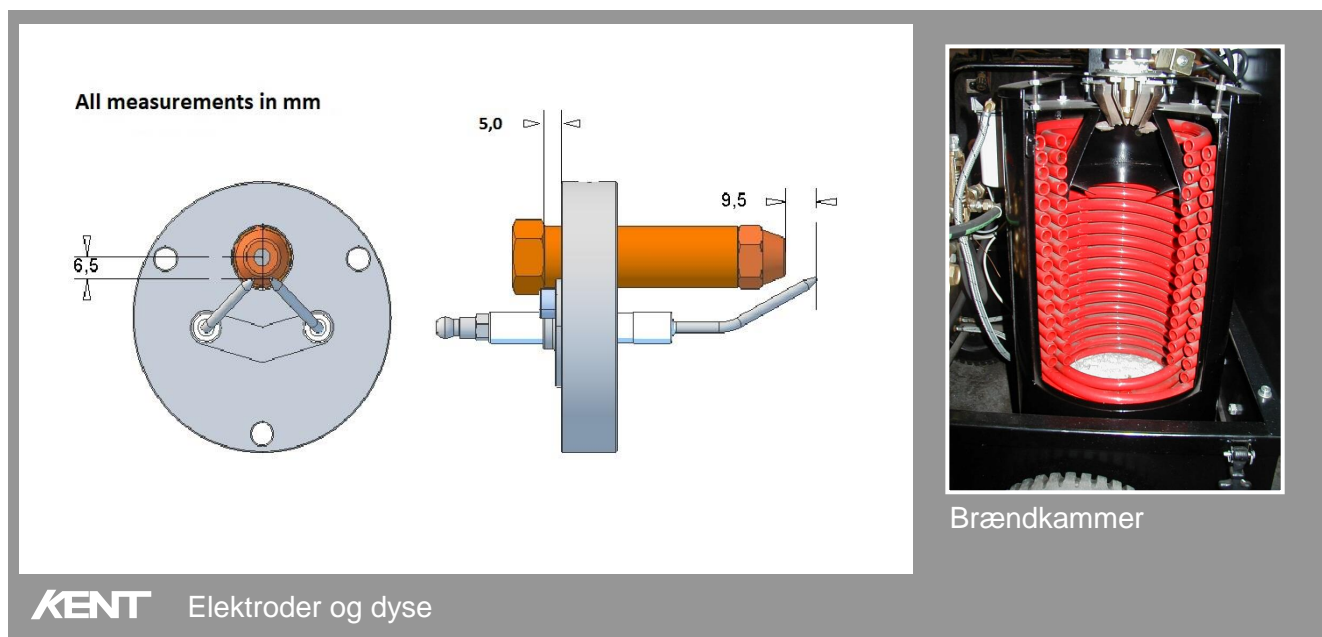
Udføres efter behov og er **vigtig** for at forebygge tilstopning af rørspiralen i kedlen. Påfyld vand og eddikesyre i blandingsforholdet 1 del eddikesyre og 10 dele vand og lade det stå et par timer, efterfulgt af en grundig udskylning af løst kalkstykker og snavs. Er der meget kalk i vandet kan en ekstra behandling være nødvendig for at undgå senere tilstopning af dyse på pistolen.

**Dyse for diesel:**

Dysen udskiftes efter behov eller mindst 1 gang om året ved et eftersyn, der skal udføres af en autoriseret person. Dette afsluttes med en lovpligtig OR-test. Følg også eventuelle nationale krav.

**Elektroder:**

Rene elektroder er en betingelse for en god driftsøkonomi og stabil drift. Vi anbefaler derfor at afmontere elektroderne efter behov eller mindst 1 gang om året ved et eftersyn, der skal udføres af en autoriseret person. Hele tændsatsen er monteret under toppladen og efter en grundig rengøring (stålbørste) kontrolleres nedenstående afstande (se tegning) før genmontering. Er elektroderne nedbrændte udskiftes hele tændsatsen evt. sammen med en ny dyse. Dette afsluttes bedst i en OR-test og af en autoriseret tekniker.

**Brændkammer:**

Vi anbefaler at kedlen inklusive brændkammeret, som indbefatter oliedyse, elektroder, isomax m.fl. serviceres efter behov eller minimum 1 gang om året.

Rengøres lettest med en lang børste og en efterfølgende støvsugning ned i kammeret. Dette afsluttes med en OR-test der skal udføres af en autoriseret tekniker. Følg nationale krav der kan variere fra land til land.

**Generelt:**

Gentagne sikringsudfald kan skyldes fejl i styring eller i de elektriske anordninger, og fejlstrøm kan medføre elektrisk stød. (230 Volt)

Udbedring må kun ske af en autoriseret installatør der er i stand til at lokalisere fejlen og som kan gennemføre en korrekt reparation før hedvandsrenseren igen tages i brug.

Maskinen tåler selv en nedvaskning f.eks. ved en almindelige autoshampo, hvorimod elektriske dele kun må rengøres med højtryksluft og aftørring med rene klude. Kun i kold tilstand.

Lakskader udbedres med slibning og efterfølgende grund- og dækmaling (1 komponent dækmaling)

Når Ukrudtsbekæmperen en dag er udtjent, skal den bortskaffes efter de til den tid gældende kommunale ophugningsbestemmelser.

### 3.2 Fejlfinding

Fejlfinding på Ukrudtsbekæmperen		
Fejl	Mulig årsag	Afhjælpning
Hedvandsrenser starter ikke.	Sikring defekt. El-stik snavset. Termorelæ slået fra. Defekt motor. Tilstoppet dyse	Udskift sikring. Rengøring af stik. Tryk på resetknappen på maskinen. Tilkald autoriseret tekniker. Bestil en OR-test.
Motoren støjer.	1 Fase mangler. Fejl i kabel.	Check el-stik. Check el-kabel.
Omløbsventil slår fra.	Forkert dyse. Snavs i dyse. Ventil på dyserør defekt.	Delene efterses og renses.
Renseren giver ikke tryk.	Vandfilter tilstoppet. Slange klemt. Utætheder på slanger. Pumpe defekt.	Filter renses.  Tilkald tekniker
Oliebrænder tænder ikke.	Flowswitch hænger eller defekt. Defekt termostat. Fejl i el-boks.	Tilkald autoriseret tekniker.
Oliebrænder stopper under brug. Stop straks maskinen. (drej afbryder til 0)	Dieseltank tom. Elektroder er forkert justeret eller snavsede. Oliedyse tilstoppet. Fejl i elektriske system.	Påfyld dieselolie. Elektroder renses og justeres.  Dyse renses. Tilkald autoriseret tekniker.
Oliebrænder soder.	Forkert olietryk. Vand eller snavs i dieselolien.	Brug kun ren dieselolie.
Maskinen varmer dårligt.	Spiral tilkalket eller kammeret er tilsodet.	Afkalk rørsystem. Rens spiral. Eller tilkald autoriseret tekniker.

#### PLC Alarmer:

For reset af PLC-alarm  
1, 2 og 3 – sluk og tænd  
renseren på  
drejekontakten.

#### 3.3 Reservedele

Opgiv model og det  
maskinnummer der er påsat  
hedvandsrenseren, så vi kan  
levere de bestilte reservedele til  
Deres maskine. Brug altid  
originale reservedele.



*- Den rene løsning*

**CE**

**Alarm**

- Flamme fejl:**  
1 Sekund Tændt / 1 Sekund Slukket
- Microterm fejl:**  
2 Sekunder Tændt / 2 Sekunder Slukket
- Termorelæ fejl:**  
3 Sekunder Tændt / 3 Sekunder Slukket

Kent Højtryk A/S, Skovbrynet 10, 6752 Glejbjerg, Tel. +45 75198033

Skilte:

◀ Alarmskilt


Typeskilt ▶



*- Den rene løsning*

Serie nr.: xxxxxxxxx  
 Model: xxxxxxxxx  
 Nominelt tryk: xxxxx / xxxxx Pa / Bar  
 Tilladeligt tryk: xxxxx / xxxxx Pa / Bar  
 Maks. flow: xxxxx l / h  
 Maks. temp. xxxxx Gr. C  
 Vandvarmer: xxxxx KW  
 Spænding: xxxxxx Volt  
 Frekvens: xxx Hz  
 Strøm: xxxxx Amp / KW  
 Vægt: xxxxx

Kent Højtryk A/S, Skovbrynet 10, 6752 Glejbjerg, Tel. 75198033

	Wheadter Model 1008	
Dato: 13/9-2021	Brugsanvisning	Side: 19 af 48

© Kent højtryk\Wheadter

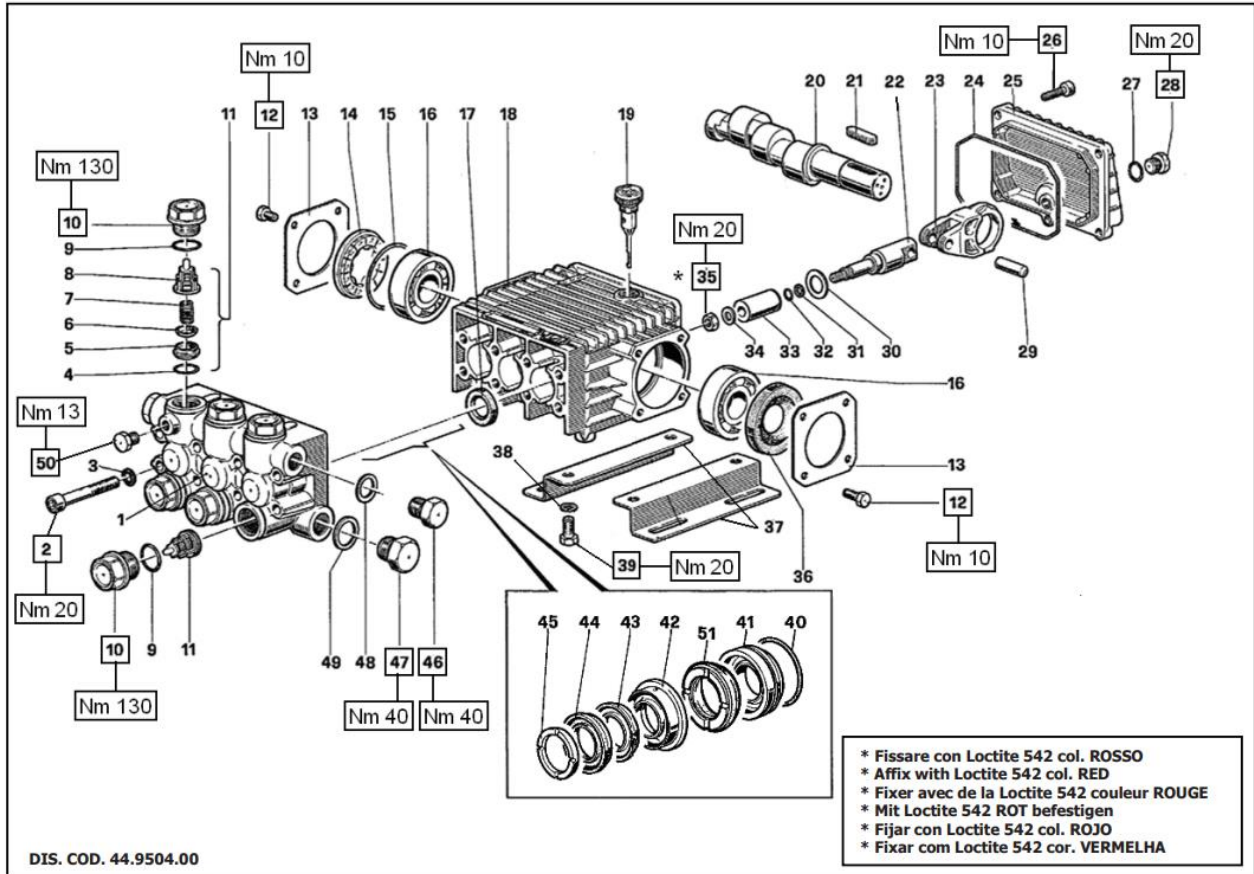
Omstående side viser den mobile Ukrudtsbekæmper med et varenummer på hver reservedel. Den stationære enhed indeholder de samme komponenter men monteret i et lukket hus uden hjul.

Type	Nummer	Beskrivelse	Antal pr.	Enhedskode
		▼ Skærme, stel ▼	0,	
Vare	197133	Palle plast 1200 x 800 Grå	1,	STK
Vare	197045	Brændstoftank høj 55L	1,	STK
Vare	198026	Stel front inkl. montagestel Wheadter	1,	STK
Vare	198020	Frontplade for Wheadter	1,	STK
Vare	198021	Højre sideplade Wheadter	1,	STK
Vare	198022	Venstre sideplade Wheadter	1,	STK
Vare	198023	Højre bagplade Wheadter	1,	STK
Vare	198024	Venstra bagplade Wheadter	1,	STK
Vare	198025	Topplade Wheadter	1,	STK
		▼ Motor, pumpe ▼	0,	
Vare	163051	IP Pump W170 R	1,	STK
Vare	058065	Motor 1,85 KW 1x230V 50Hz Hulaksel	1,	STK
		▼ El-box m.m. ▼	0,	
Vare	056288	Lampe, LED huldia. 22mm IP65-Rød	1,	STK
Vare	056263	PLC Zelio DI 8 / DO4 relæ 24VDC	1,	STK
Vare	055006	Sikringsklemme 4mm, for sikring 5 x 20/25	2,	STK
Vare	055005	Jordklemme push-in 2,5mm	2,	STK
Vare	055004	Laske 2 polet f. push-in 2,5mm. Rød	2,	STK
Vare	055003	Laske 4 polet f. push-in 2,5mm. Rød	2,	STK
Vare	055002	Gennemgangsklemme push-in 2,5mm Grå	8,	STK
Vare	055001	Gennemgangsklemme push-in 2,5mm Blå	2,	STK
Vare	091014	Termostat 110V-220V STC-2000	1,	STK
Vare	091016	Føler for Termostat 1/2" (091014)	2,	STK
Vare	058215	Frekvensomformer 230V 2,2kW 10A	1,	STK
Vare	056329	Potmeter 100K Ohm	1,	STK
Vare	197199	Lader 12V 4A, Victron smart blue power	1,	STK
		▼ Fittings, slanger m.m. ▼	0,	
Vare	196745	Tankmåler 200mm x 1 1/2"	1,	STK
Vare	091001	Manometer ø50 back	1,	STK
Vare	061016	Filter 1/2" 449110004	1,	STK
Vare	065214	Vinkel A10 1/2"-1/2" i/u	1,	STK
Vare	065228	Nippel 1/2" x 1/2"	1,	STK
Vare	065227	Brystnippel 1/2" x 3/4"	1,	STK
Vare	065101	Nippel 3/8"x1/4" Udv./Indv.	1,	STK
Vare	065106	Brystnippel 3/8" x 3/8"	4,	STK
Vare	065107	Nippelovergang 3/8" udv. x 3/8" omløber	2,	STK
Vare	065119	Nippel 1/2" x 3/8"	2,	STK
Vare	065045	Prop 1/4" lille hoved	1,	STK
Vare	159503	Omløbsventil ST 261 m/switch	1,	STK
Vare	192062	Slange HT 3/8" x 850mm	1,	STK

Vare	192045	Slange HT 3/8" x 360mm	1, STK
Vare	065117	Muffe 3/8" x 3/8"	1, STK
Vare	065128	TEE HT 3/8" oml./oml./oml.	1, STK
Vare	065127	Vinkel 3/8"	1, STK
Vare	065118	Nippelmuffe 1/2" udv. x 3/8" indiv. HT	1, STK
Vare	057113	Auto udlufter	1, STK
		▼ Kedel HOTBOX ▼	0,
Vare	081024	Gitter ved luftdyse 172 x150mm krom	1, STK
Vare	057096	Magnetventil 24V	1, STK
Vare	081039	Kedelhus (mont. 4)	1, STK
Vare	081030	Isomax ø295	1, STK
Vare	081021	Skorsten 1151 (mont. 5)	1, STK
Vare	081022	Skorstensdæksel 1151	1, STK
Vare	057049	Blandeskive 1151 (mont. 6)	1, STK
Vare	057101	Oliepumpe Danfoss	1, STK
Vare	057031	Elektrodeholder V2	1, STK
Vare	057048	Elektrode Kit Dolly P3 V2	1, STK
Vare	057053	Tændhætte	2, STK
Vare	057098	Oliedyse 45° 2,00 B	1, STK
Vare	057061	LE-ventil	1, STK
Vare	057030	Dyseholder V2	1, STK
Vare	065096	Banjonippel 1333-1	1, STK
Vare	065097	Banjobolt 1/8"	1, STK
Vare	065098	Banjoskive	2, STK
Vare	081023	Luftdyse	1, STK
Vare	057056	Blæserhjul	1, STK
Vare	057057	Blæsermotor 220V 125	1, STK
Vare	116016	Kobberrør 1101/1151	1, STK
Vare	057035	Trafo C04-002H 230V	1, STK
Vare	081036	Spiral 1000 16mm.(standard)	1, STK
Vare	196602	Møtrik M 16	2, STK
Vare	196541	Afstandsstykke 8mm	2, STK
Vare	081027	Afstandsstykke 40mm	2, STK
Vare	065010	Brystnippel 1/4" x 1/4 messing	2, STK
Vare	065031	Klemmeringsforskruning 1/8" x 6mm	1, STK
Vare	057107	Oliefilter 2001(standard diesel filter)	1, STK
Vare	057106	Filtertop 2001	1, STK
Vare	065010	Brystnippel 1/4" x 1/4 messing	2, STK
Vare	065104	Vinkel 1/4"	1, STK
		Slangeklods ▼	0,
Vare	196601	Slangeklods M 16 - Nippel	1, STK
		Følerklods ▼	0,
Vare	196600	Følerklods M 16 - Nippelmuffe	1, STK
Vare	056123	Microterm 110°C	1, STK
Vare	091050	Nippel for 091051	1, STK
Vare	091051	Termostat ZX.0120-LS complete	1, STK



Vare	057078	Kabel 1050mm til 1/8" 230V og 24V ventiler	1, STK
		▼ EI PLC HotBox ▼	0,
Vare	056288	Lampe, LED huldia. 22mm IP65-Rød	1, STK
Vare	055003	Laske 4 polet f. push-in 2,5mm. Rød	1, STK
Vare	055004	Laske 2 polet f. push-in 2,5mm. Rød	1, STK
Vare	055012	Klemme Ende- og Mellemlade	2, STK
Vare	055002	Gennemgangsklemme push-in 2,5mm Grå	6, STK
Vare	055008	Gennemgangsklemme push-in 4 leder Blå	1, STK
Vare	055011	Jordklemme push-in 2,5mm 4-leder grøn/gul	1, STK
Vare	055010	Sikringsklemme push-in Grå	1, STK
Vare	057034	Trafo 220/24Xeb60	1, STK
Vare	056223	Dinskinne små	2, STK
Vare	056262	PLC Zelio 8i / 4u relæ m/ur 24VAC	1, STK
		▼ Fittings og slanger m.m. ▼	0,
Vare	192027	Slange HT 3/8" x 370mm	1, STK
Vare	192045	Slange HT 3/8" x 360mm	1, STK
Vare	192046	Slange, olie 1/4" x 600mm	3, STK
Vare	065106	Brystnippel 3/8" x 3/8"	1, STK
Vare	065117	Muffe 3/8" x 3/8"	1, STK
Vare	065118	Nippelmuffe 1/2" udv. x 3/8" indiv. HT	1, STK
Vare	056080	Kontakt 0-1 m/tyll	1, STK
Vare	058018	Kabel pvc 3 x 1,5 x 10m Halogenfri	1, STK
Vare	056125	Stik 1 x 220V m/jord (EU sort)	1, STK
		▼ Flow Switch ▼	1, STK
Vare	290004	Flyder	1, STK
Vare	290000	Møtrik	2, STK
Vare	290001	Flowswitch	1, STK
Vare	290002	Modpol	1, STK
Vare	290003	Magnet	4, STK
Vare	091043	Reedkontakt (mont. 2)	1, STK



KIT Nr.	KIT RICAMBI - SPARE KITS		OTTONE BRASS		NICKEL		PISTONE- PISTON Ø15				PISTONE- PISTON Ø18				
	KIT 23	KIT 123	KIT 124	KIT 158	KIT 88	KIT 89	KIT 90	KIT 125	KIT 130	KIT 126	KIT 127	KIT 128	KIT 129	KIT 131	
Posizioni Include Positions included	17	4-5 6-7 8 - (11)	9 - 10	9 - 10	43 - 44 51	42	45	40 - 41	40 - 41 42 - 43 44 - 45 51	40 - 41	43 - 44 51	42	45	40 - 41 42 - 43 44 - 45 51	
Nr. Pcs.	3	6	6	6	3	3	6	3	1	3	3	6	3	1	


POS	COD.	DESCRIZIONE - DESCRIPTION - KIT	NR
13	50.1500.74	Coperchio carter	2
14	44.2118.01	Distanziale con indicatore	1
15	90.4097.00	OR Ø 55.56x3.53 (159)	1
16	91.8331.00	Cuscinetto a sfere 6305 - Spec.	2
17	90.1614.00	Anello rad. Ø 20x30x5 23	3
18	44.0100.22	Carter pompa	1
19	98.2103.00	Tappo carico olio G 3/8"	1
20	44.0200.35	Albero - Ww186-WW206	1
	44.0203.35	Albero - W112-W140-W150-W950-W954 W955-W956-WW116-WW156-WW209-W200 W14200	1
	44.0205.35	Albero - Ww189	1
	44.0206.35	Albero - W97-W124-W130-W154-W170 W951-W952-W953-W957-W958-W959 WW136-WW176-W204-W16180	1
21	91.4892.00	Linguetta 8x7x35 UNI 6604	1
22	44.0500.66	Guida pistone	3
23	44.0300.22	Biella	3
24	90.3920.00	OR Ø 101.27x2.62 (3400)	1
25	44.1600.22	Coperchio posteriore	1
26	99.1837.00	Vite M6x14 UNI 5931	5
27	90.3585.00	OR Ø 10.82x1.78 (2043)	1
28	98.2041.00	Tappo G 1/4"x9	1
29	97.7340.00	Spinotto Ø 10x29.5	3
30	96.7350.00	Rosetta Ø 16x27x1.7/0.7	3
31	90.5022.00	Anello antiest. Ø 6.2x9x1.5	3
32	90.3572.00	OR Ø 5.28x1.78 (2021) - Spec.	3
33	52.0400.09 44.0401.09	Pistone Ø 15 Pistone Ø 18	3 3
34	44.2115.70	Rosetta Ø 8 con collare	3
35	92.2216.00	Dado M8x13x5 - INOX	3
36	90.1641.00	Anello rad. Ø 25x62x10	1
37	50.2000.74	Piedino	2
38	96.7016.00	Rosetta Ø 8.4 UNI 1751	4
39	99.3037.00	Vite M8x16 UNI 5739	4
40	90.3612.00	OR Ø 31.47x1.78 (1215)	125-126 130-131
41	44.0800.70 44.0801.70	Anello di fondo Ø 15 Anello di fondo Ø 18	125-130 126-131
42	52.2166.70 44.2161.70	Anello intermedio Ø 15 Anello intermedio Ø 18	89-130 128-131
43	90.2622.00 90.2683.00	Anello RESTOP Ø 15 Anello RESTOP Ø 18	88-130 127-131
44	90.2620.00 90.2682.00	Anello tenuta Ø 15 HP Anello tenuta Ø 18 HP	88-130 127-131
45	51.1000.51 44.1001.51	Anello di testa Ø 15 Anello di testa Ø 18	90-130 129-131
46	98.2100.00	Tappo G 3/8"x13	1
47	98.2176.00	Tappo G 1/2"x10	1
48	96.7380.00	Rosetta Ø 17.5x23x1.5	1
49	96.7514.00	Rosetta Ø 21.5x27x1.5	1
50	98.1966.00	Tappo G 1/8"x8	1
51	90.2617.00 90.2684.00	Anello tenuta Ø 15 LP Anello tenuta Ø 18 LP	88-130 127-131

OTTONE BRASS	PISTONE - PISTON Ø15	PISTONE - PISTON Ø18
W130 - W150 - W170 W950 - W951 - W952 W953 - WW116 - WW136 WW176 - WW186 - WW189 - WW206 WW209 - WW960 - WW961 - WW962		W97 - W112 - W124 W140 - W154 - W954 W955 - W956 - W957 W958 - W959
NICKEL		W200 - W204 W14200 - W16180

POS	COD.	DESCRIZIONE - DESCRIPTION - KIT	NR
1	44.1200.41 44.1204.41 44.1207.41	Testata Ø 15 Testata Ø 18 Testata Ø 18 - NICKEL	1 1 1
2	99.3175.00	Vite M8x60 UNI 5931	8
3	96.7014.00	Rosetta Ø 8.4x13x0.8	8
4	90.3841.00	OR Ø 17.13x2.62 (3068)	123 6
5	36.2003.66	Sede valvola	123 6
6	36.2001.76	Valvola	123 6
7	94.7376.00	Molla Ø 9.4x14.8	123 6
8	36.2025.51	Guida valvola	123 6
9	90.3847.00	OR Ø 20.24x2.62 (3081) 90 Sh. 124-158	6
10	98.2226.00 98.2225.00	Tappo M24x1.5x17 Tappo M24x1.5x17 - NICKEL	124 158 6
11	36.7115.01	Gruppo valvola aspiraz./mand.	123 6
12	99.1807.00	Vite M6x10 UNI 5739	8

	Wheadter Model 1008	
Dato: 13/9-2021	Brugsanvisning	Side: 23 af 48

© Kent højtryk\Wheadter

## 4 Installation og montage

### 4.1 Flytning.

Løftet skal ske med afbrudt strøm og i kold tilstand. Alt opmagasineret tryk i slanger og kedel skal være udlignet.

Truckløft må **kun** ske i den påmonterede palle

Vægt: ca. 220 kg uden vand. Se mærkeplade.

**Håndteringen** må kun udføres af personer med certifikat i håndtering af byrder. Løft aldrig hen over personer.

Undgå løft over 0,5 meter. Sikre om transportruten er fri for personer og forhindringer.

Maskinen skal altid sænkes med **stor** forsigtighed. Stød og slag kan påvirke kedlens brændkammer og tændsats og medføre nye indstillinger for en driftsikker og økonomisk brænding.

Ukrudtsbekæmperen er godkendt til opstilling i industrielle miljøer, idet EMC-kravene fra indbyggede el-komponenter ikke er godkendt til brug i beboet områder.

### 4.2 Montering af stationære Wheadter.

Anlægget kan monteres på lad bil eller trailer, hvor plastpallen skal skrues i underlaget, eller alternativt fastgøres med båndstrammer.

Montering af den stationære hedvandsrenser skal vælges et sted i lokalet hvor udstødningsgasserne er til mindst gene for omgivelserne.

I lukkede rum skal udstødningsgasserne bortledes i det fri gennem egnede rør. Installationen skal udføres efter gældende regler og byggevedtægter. I visse lande skal installationen desuden godkendes af den lokale skorstensfejer.

Det yderst vigtigt at udstødningsgasserne kan ledes ud i det fri og at røret ikke monteres i nærheden af brændbare materialer eller i nærheden af husventileringer der kan suge livsfarlig kulilte ind.

El-installationen på husinstallationer skal udføres af autoriserede el-installatører.

Kontakt KENT hvis der er forhold der kræver eksperthjælp under monteringen.



#### 4.3 Tekniske data:

### Wheadter Stationær 1008

Model	Arbejdstryk bar	Vandforbrug l/min.	Pumpe stempler	Motor- kapacitet KW/HK	Volt	Længde mm	Bredde mm	Højde mm	Vægt kg
1008ST	100	10	3	1,85/2,1	1x240	1200	800	950	220

Generator, elektrisk slangerulle, vandtank og lanser m.fl. kan bestilles hos KENT Højtryk A/S

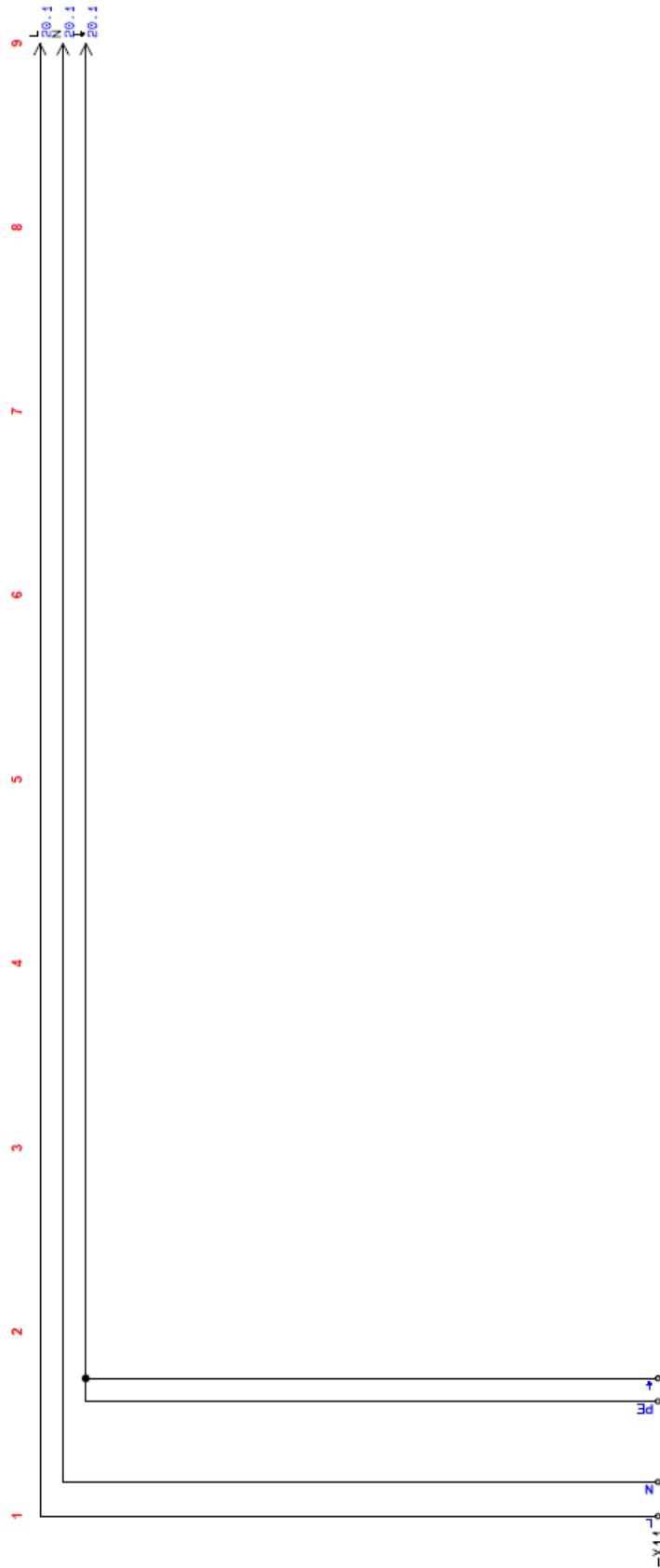
<b>Konstruktion og udstyr:</b>	Epoxylakeret stålramme og kappe af rustfrit stål 20 m højtryksslange. Pistolhåndtag med dobbelt strålerør og dyser, 10 m elkabel.
<b>Sikkerhedsventil:</b>	Indbygget justerbart omløbsventil til trinløs regulering af vandmængden.
<b>Kedel og oliebrænder</b>	Med dobbeltsidet, luftkølet stålkedel med gennemstrømningsspiral som sikrer en meget høj virkningsgrad med et minimalt energiforbrug.
<b>Trykregulering:</b>	Trinløs indstilling på lanser, fra 10 bar til max. tryk.
<b>Temperaturområde:</b>	Termostatstyring forhindrer overophedning. 0 – 110° C (Plomberet)
<b>Overkøgningsstermostat:</b>	120° C
<b>Dieseltank:</b>	20 liter.
<b>Forbrændingsværdier:</b>	10-11% CO <sub>2</sub> , sodtal 1-2.
<b>Støjværdi:</b>	Under 70 dB



Filename: 1008ST.1.1.2.7.CF Greensteam - Rev1

### 4.4 EI-diagram

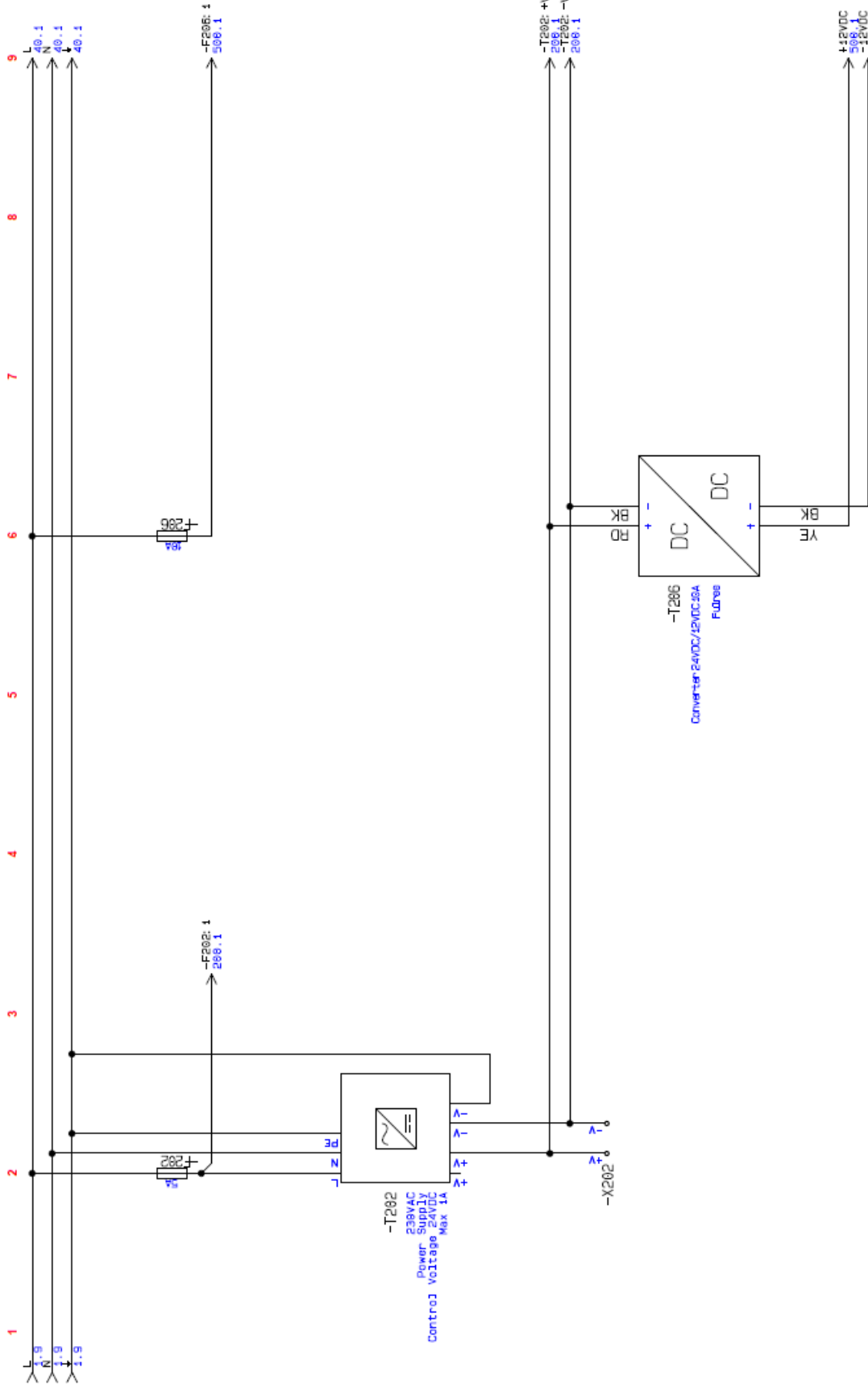
### 1008ST.1.1.2.7.CF



	Customer: KENT HØJTRYK A/S	Last edit: 07-06-2021 08:46:28	Page Nr.: 1
	Customer project no.:	Constructor: PK	Previous page: P17
	Page title: Power		Next page: 20
<b>1008ST.1.1.2.7.CF Greensteam - Rev1</b>			

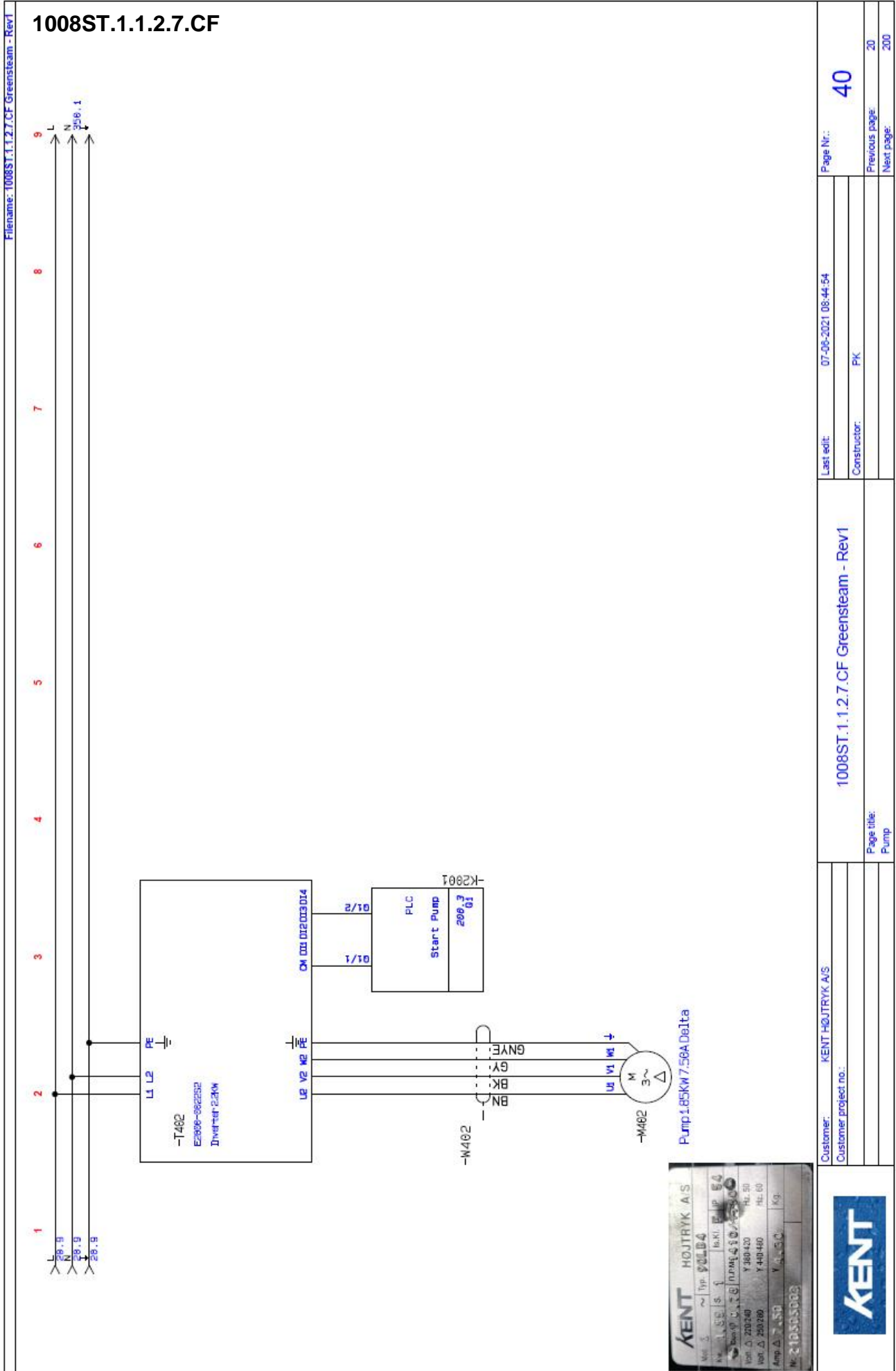
Filename: 1008ST.1.1.2.7.CF Greensteam - Rev1

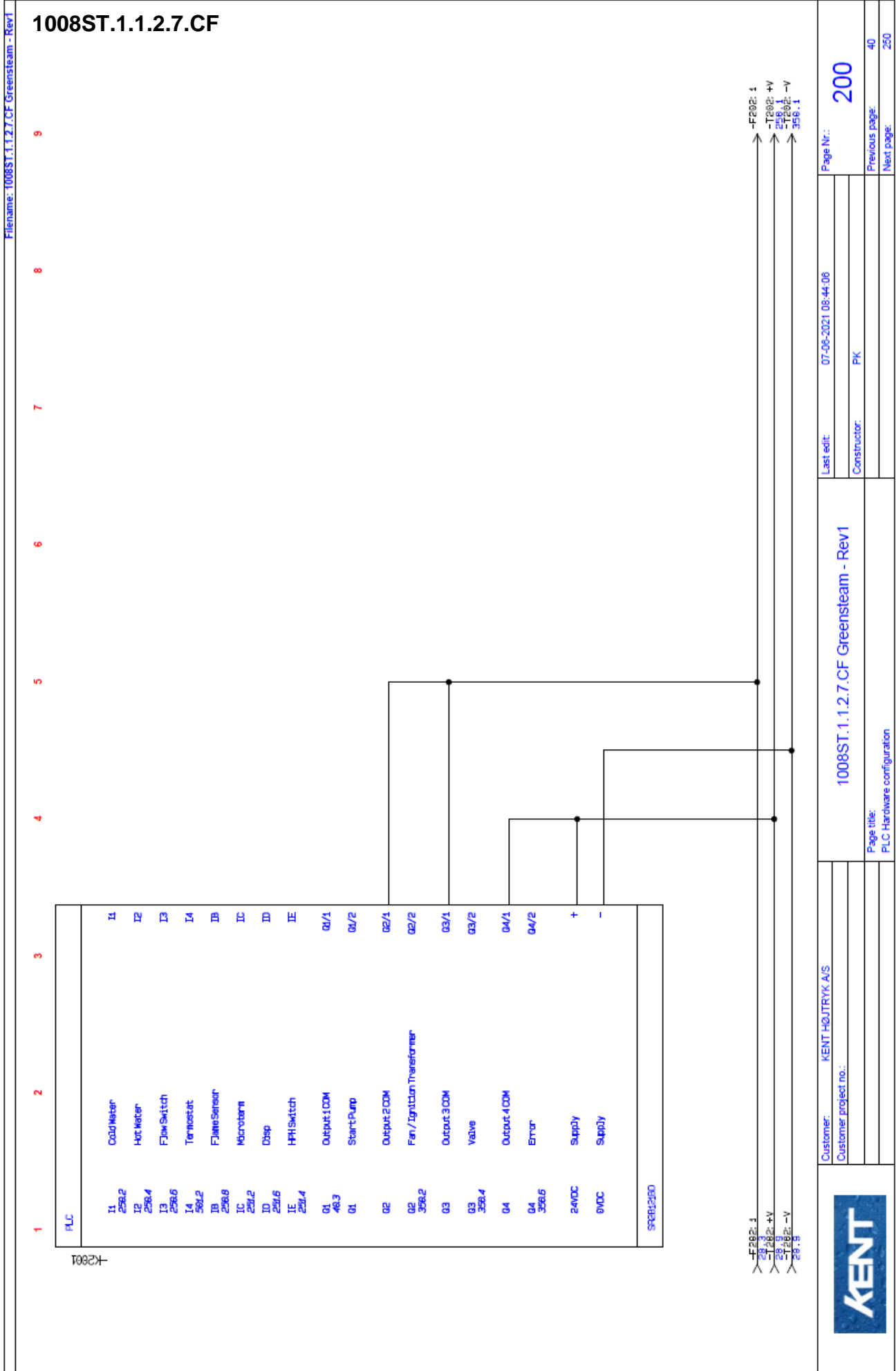
1008ST.1.1.2.7.CF

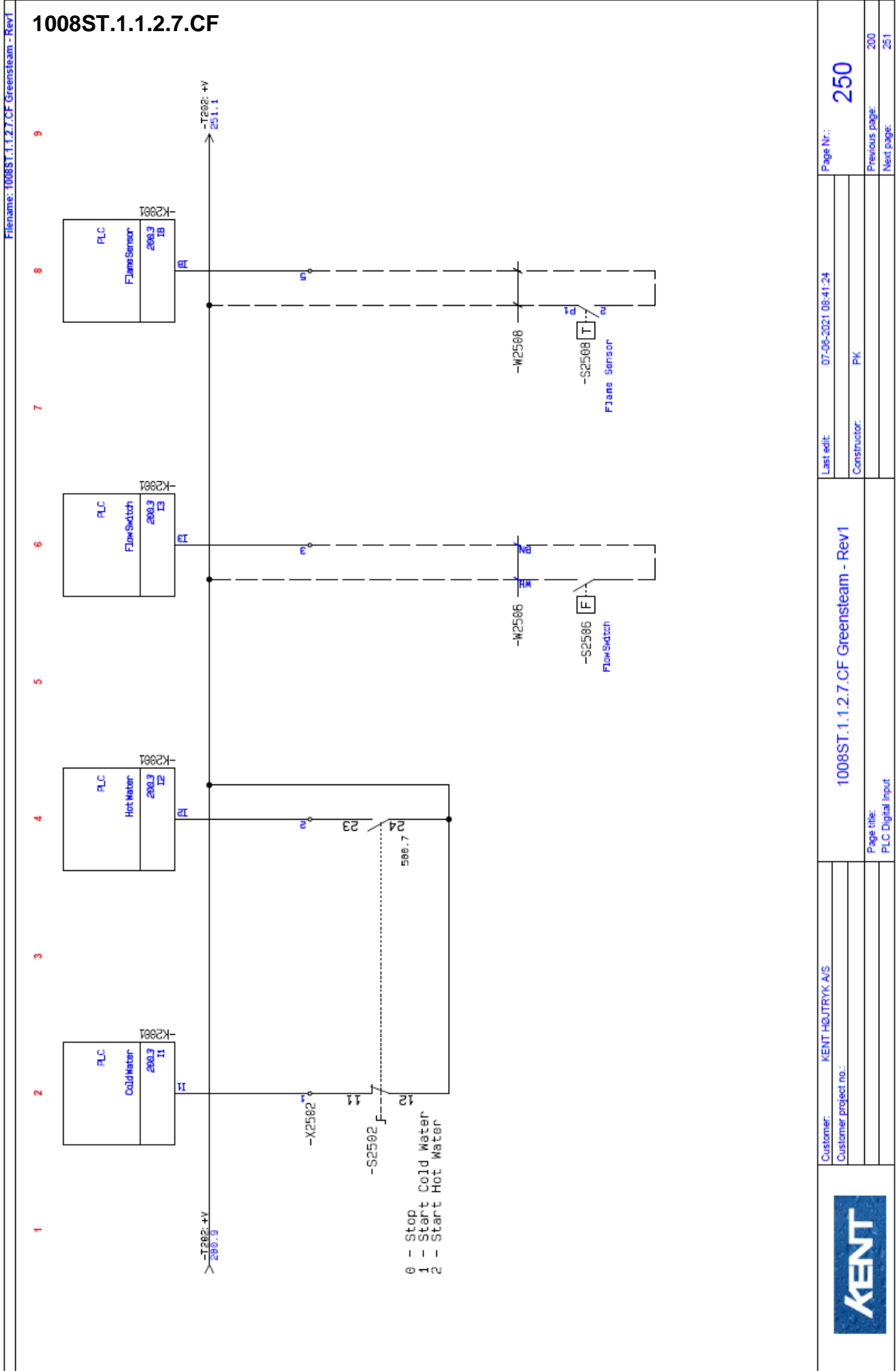


	Customer: KENT HØJTRYK A/S	Page No.: 20
	Customer project no.:	Page title: 1008ST.1.1.2.7.CF Greensteam - Rev1
	Last edit: 07-06-2021 08:46:10	Previous page: 1
	Constructor: PK	Next page: 40
	Page title: 24VDC Control Supply / Charger 12VDC BAT	

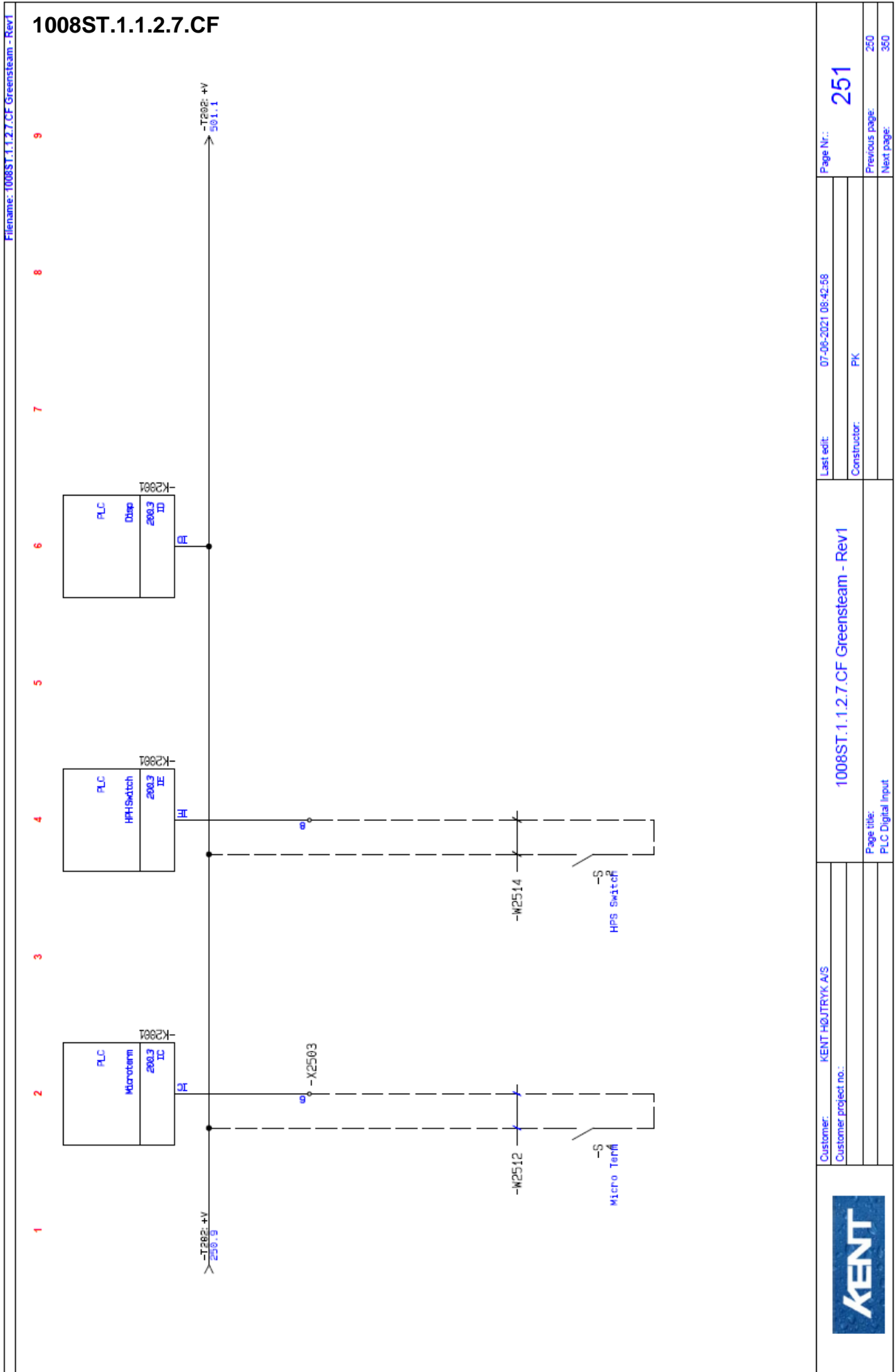




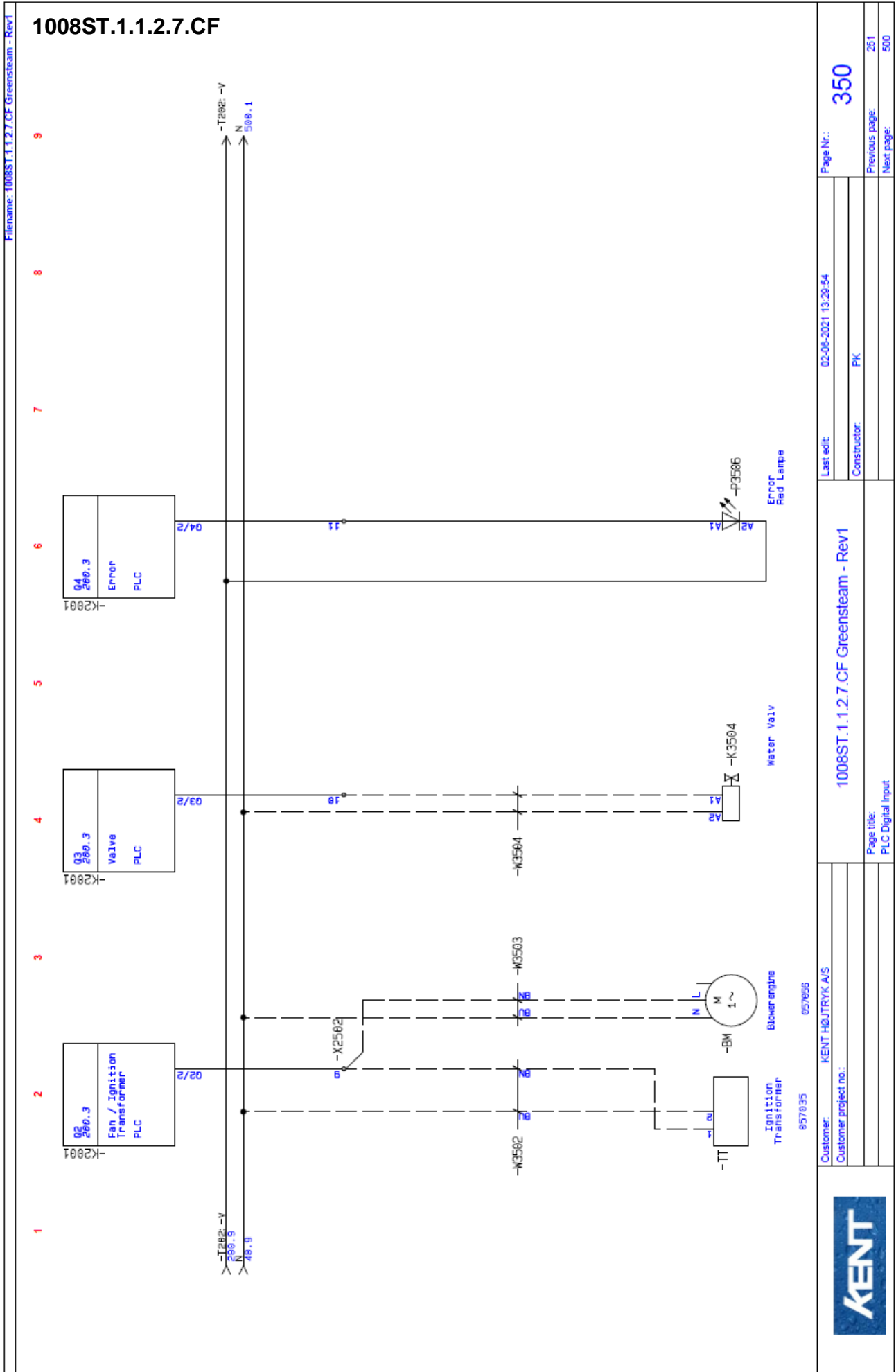




	Customer: KENT HØJTRYK A/S Customer project no.:	1008ST.1.1.2.7.CF Greensteam - Rev1
Last edit: 07-06-2021 08:41:24 Constructor: PK		Page Nr.: <b>250</b> Previous page: 200 Next page: 251
Page title: PLC Digital Input		



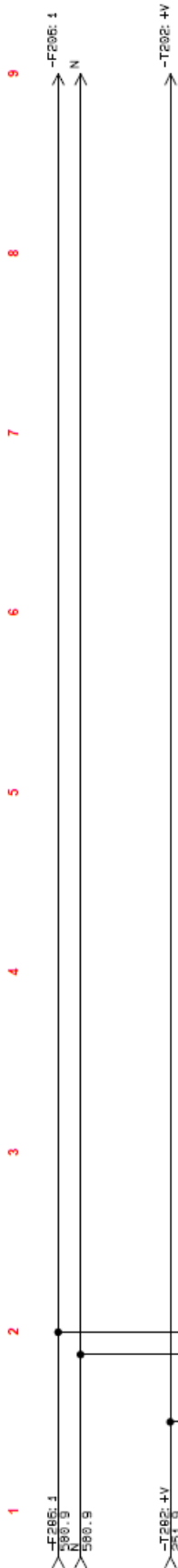
	Customer: KENT HØJTRYK A/S	1008ST.1.1.2.7.CF Greensteam - Rev1	Last edit: 07-06-2021 08:42:58	Page No.: 251
	Customer project no.:		Constructor: PK	Previous page: 250
		PLC Digital Input		Next page: 350





Filename: 1008ST.1.1.2.7.CF Greensteam - Rev1

1008ST.1.1.2.7.CF

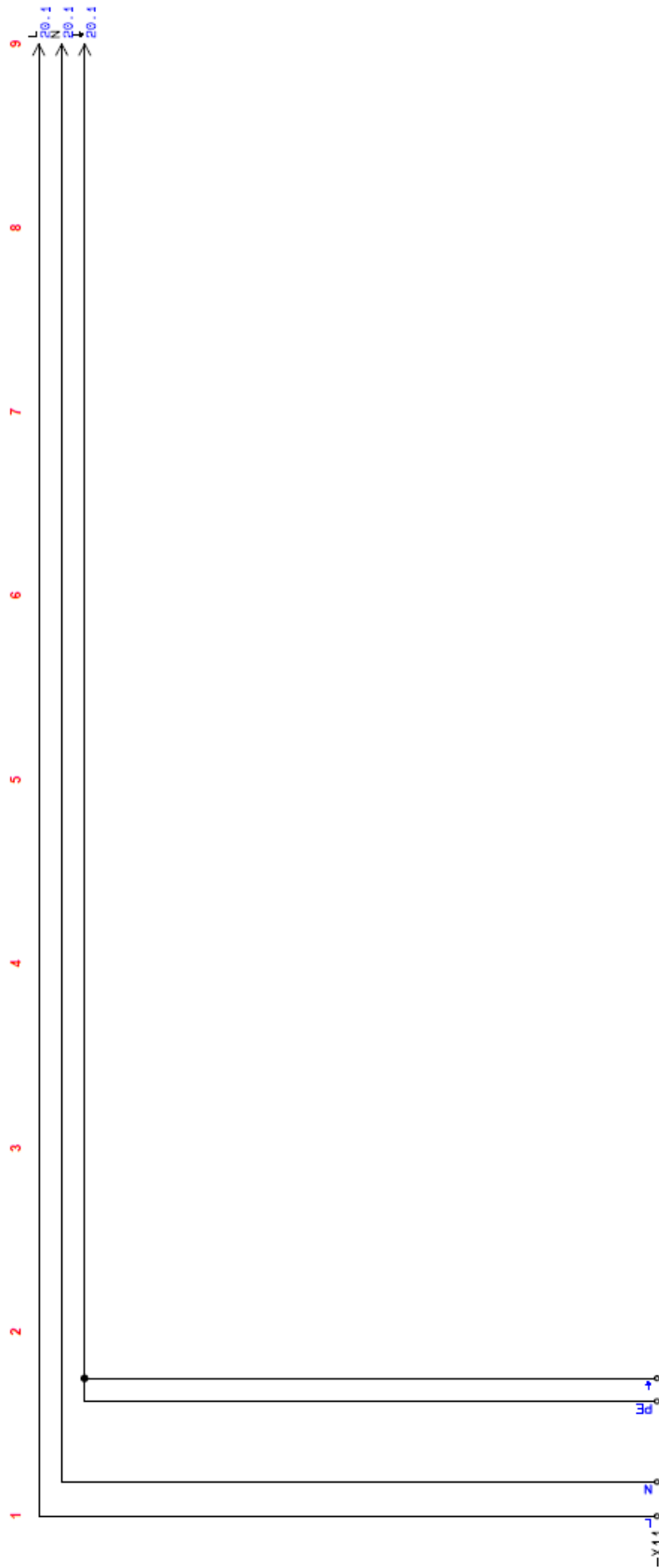


	Customer: KENT HØJTRYK A/S	1008ST.1.1.2.7.CF Greensteam - Rev1	Last edit: 02-06-2021 13:28:24	Page No.: 501
	Customer project no.:		Constructor: PK	Previous page: 500
		Page title: Boiler		Next page: 3000

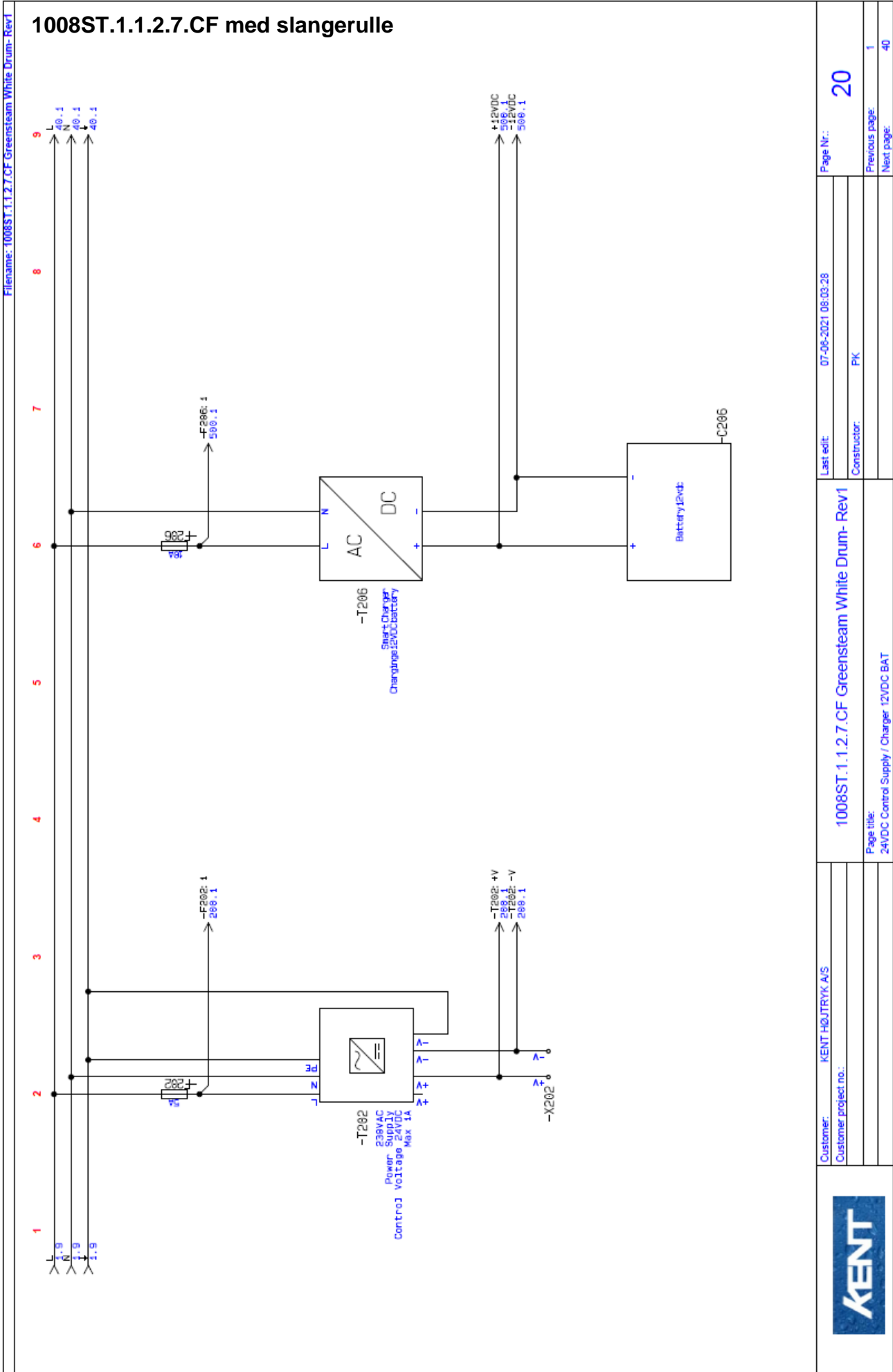


Filename: 1008ST.1.1.2.7.CF Greensteam White Drum- Rev1

## 1008ST.1.1.2.7.CF med slangerulle

Muxfuses 30A  
230VAC L+N+PE

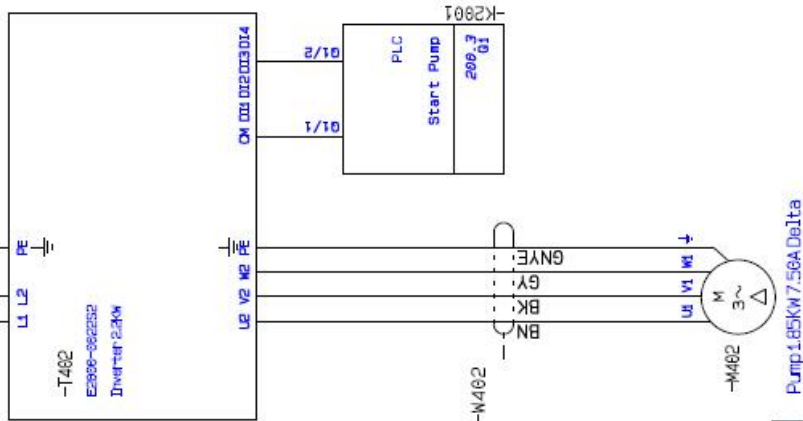
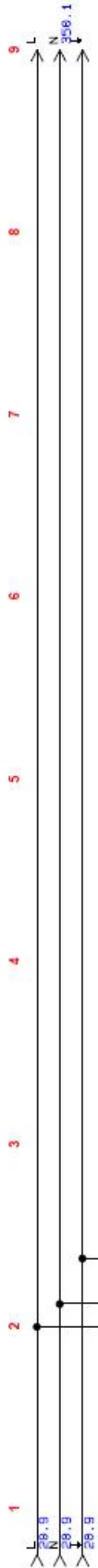
	Customer: KENT HØJTRYK A/S	Last edit: 07-06-2021 07:48:38	Page No.: 1
	Customer project no.:	Constructor: PK	Previous page: P17
	Page title: Power		Next page: 20



	Customer: KENT HØJTRYK A/S	Last edit: 07-06-2021 08:03:28	Page Nr.: 20
	Customer project no.:	Constructor: PK	Previous page: 1
	Page title: 24VDC Control Supply / Charger 12VDC BAT		Next page: 40
<b>1008ST.1.1.2.7.CF Greensteam White Drum- Rev1</b>			

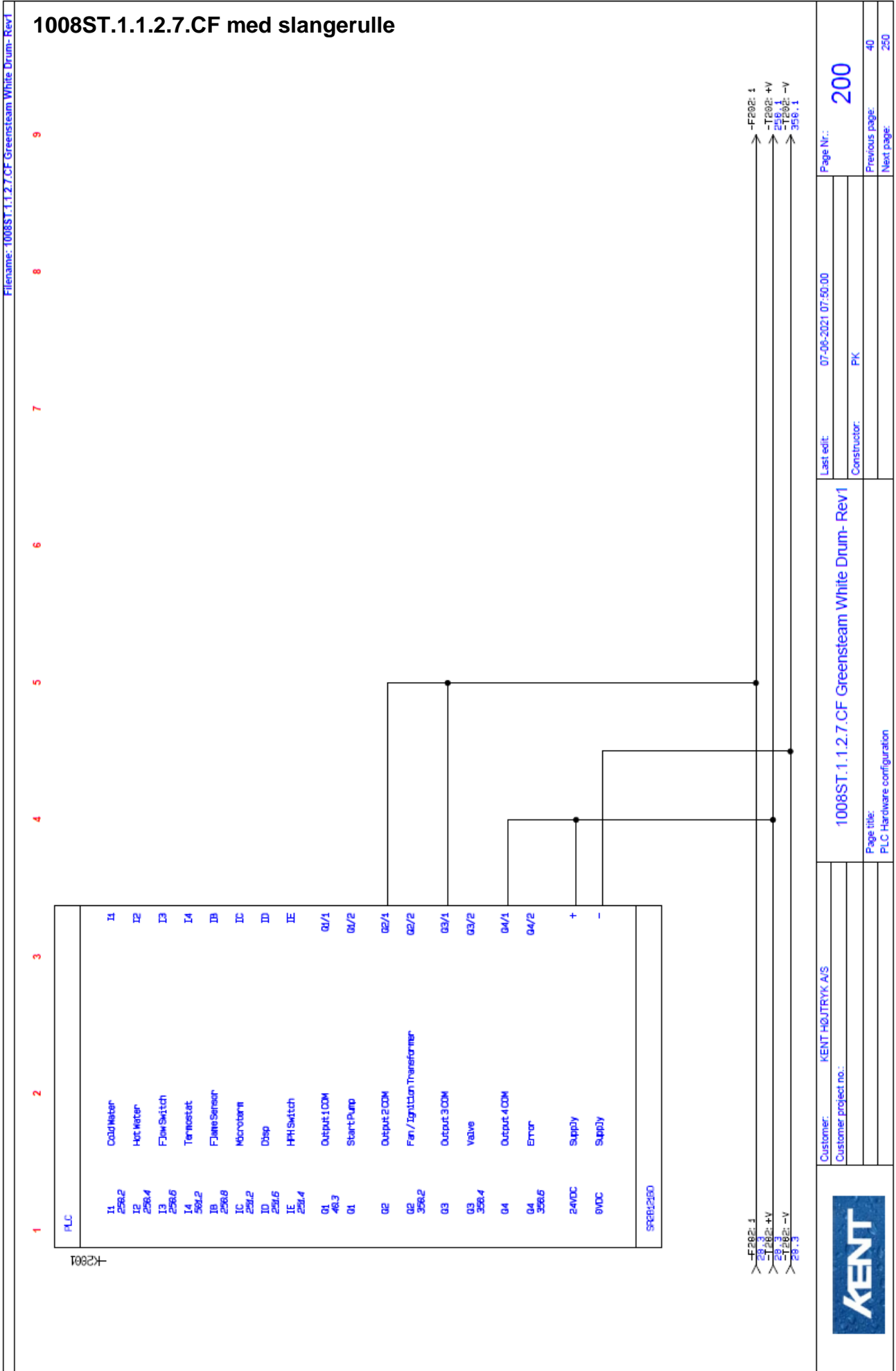
Filnavn: 1008ST.1.1.2.7.CF Greensteam White Drum- Rev1

## 1008ST.1.1.2.7.CF med slangerulle

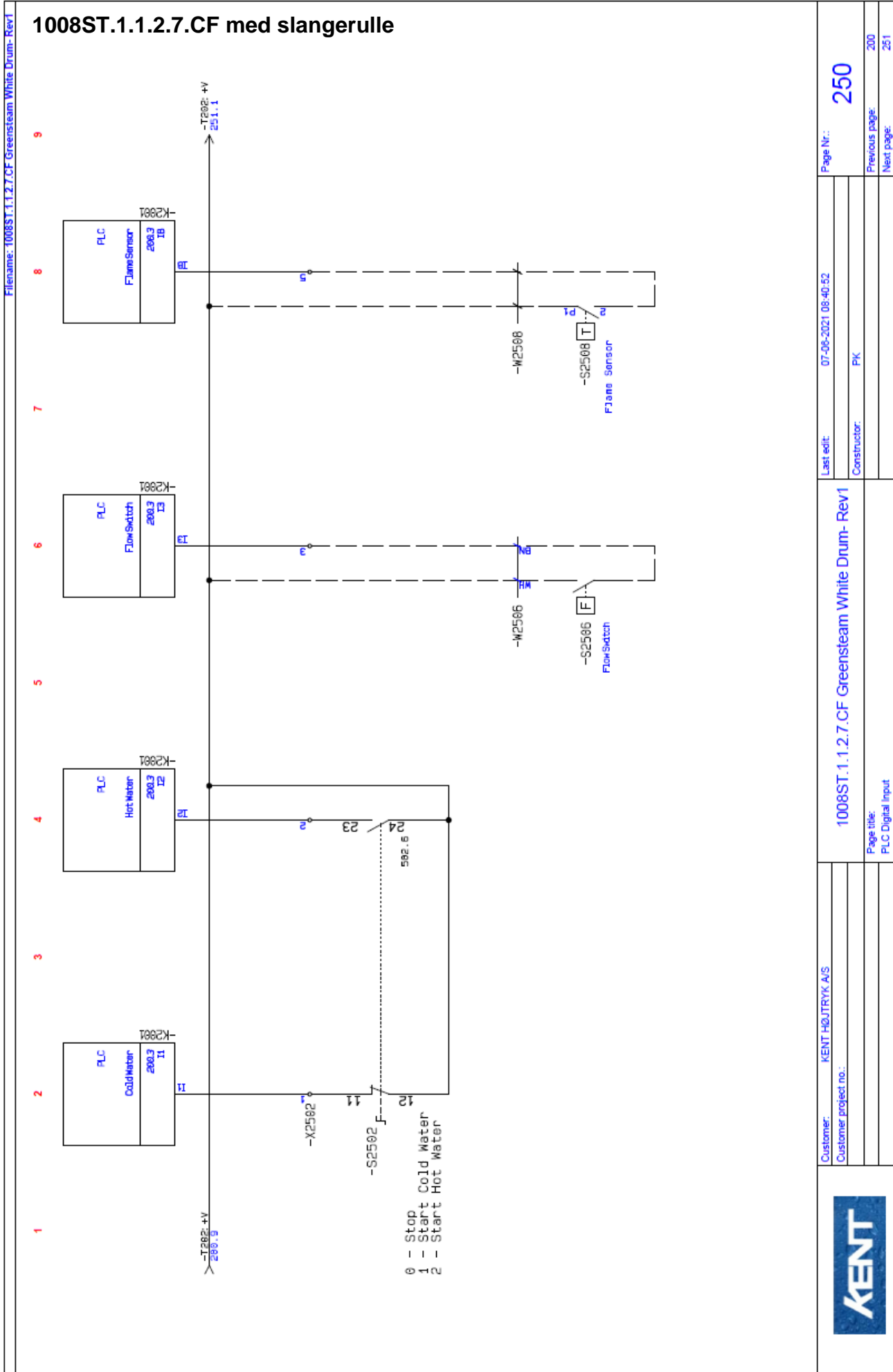


Customer:	KENT HØJTRYK A/S	Last edit:	07-06-2021 07:49:22	Page No.:	40
Customer project no.:	1008ST.1.1.2.7.CF Greensteam White Drum- Rev1	Constructor:	PK	Previous page:	20
				Next page:	200





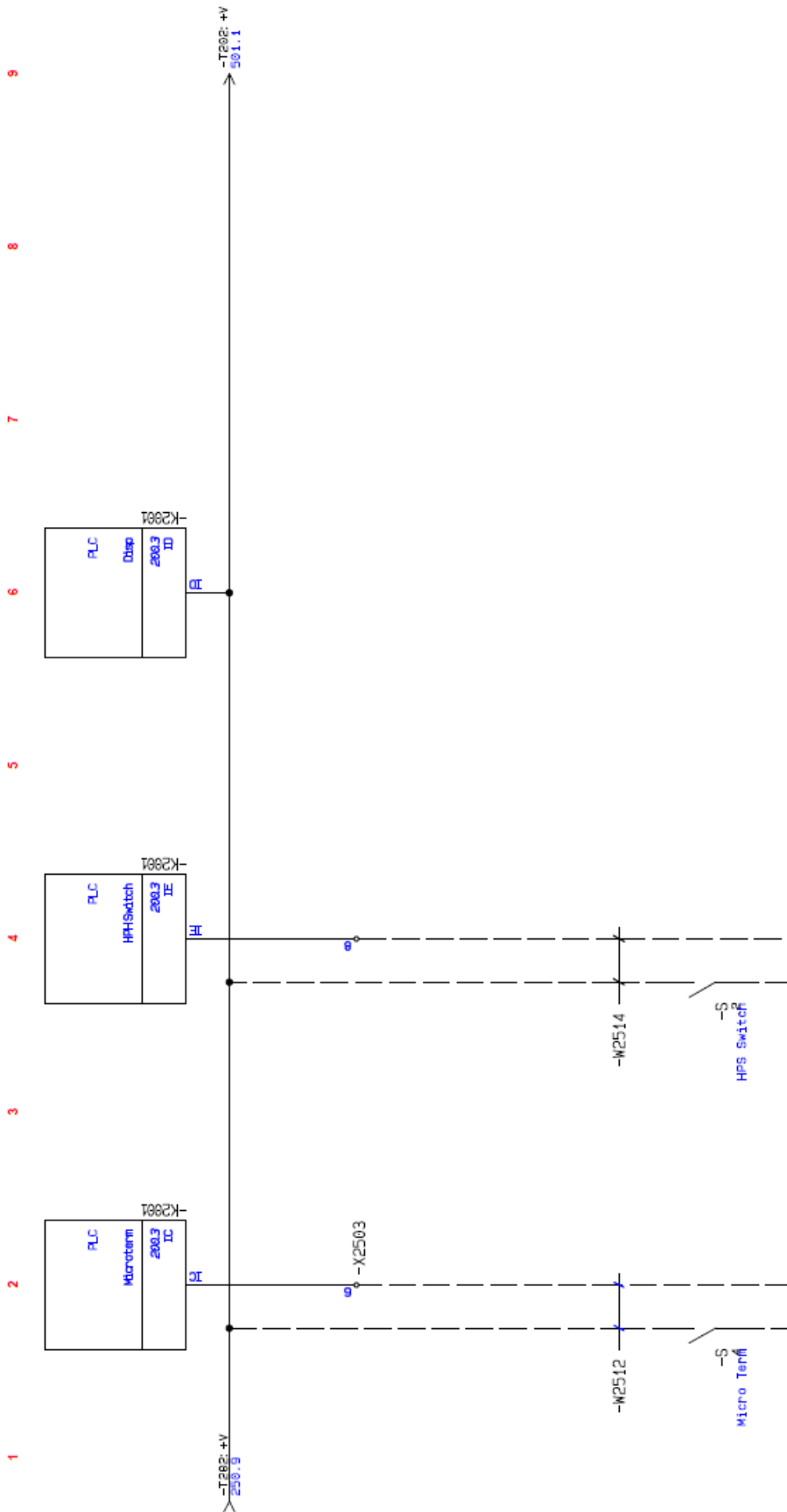
1008ST.1.1.2.7.CF med slangerulle



	Customer: KENT HØJTRYK A/S	Last edit: 07-06-2021 08:40:52	Page Nr.: 250
	Customer project no.:	Constructor: PK	Previous page: 200
	Page title: PLC Digital Input		Next page: 251

Filename: 1008ST.1.1.2.7.CF Greensteam White Drum- Rev1

### 1008ST.1.1.2.7.CF med slangerulle

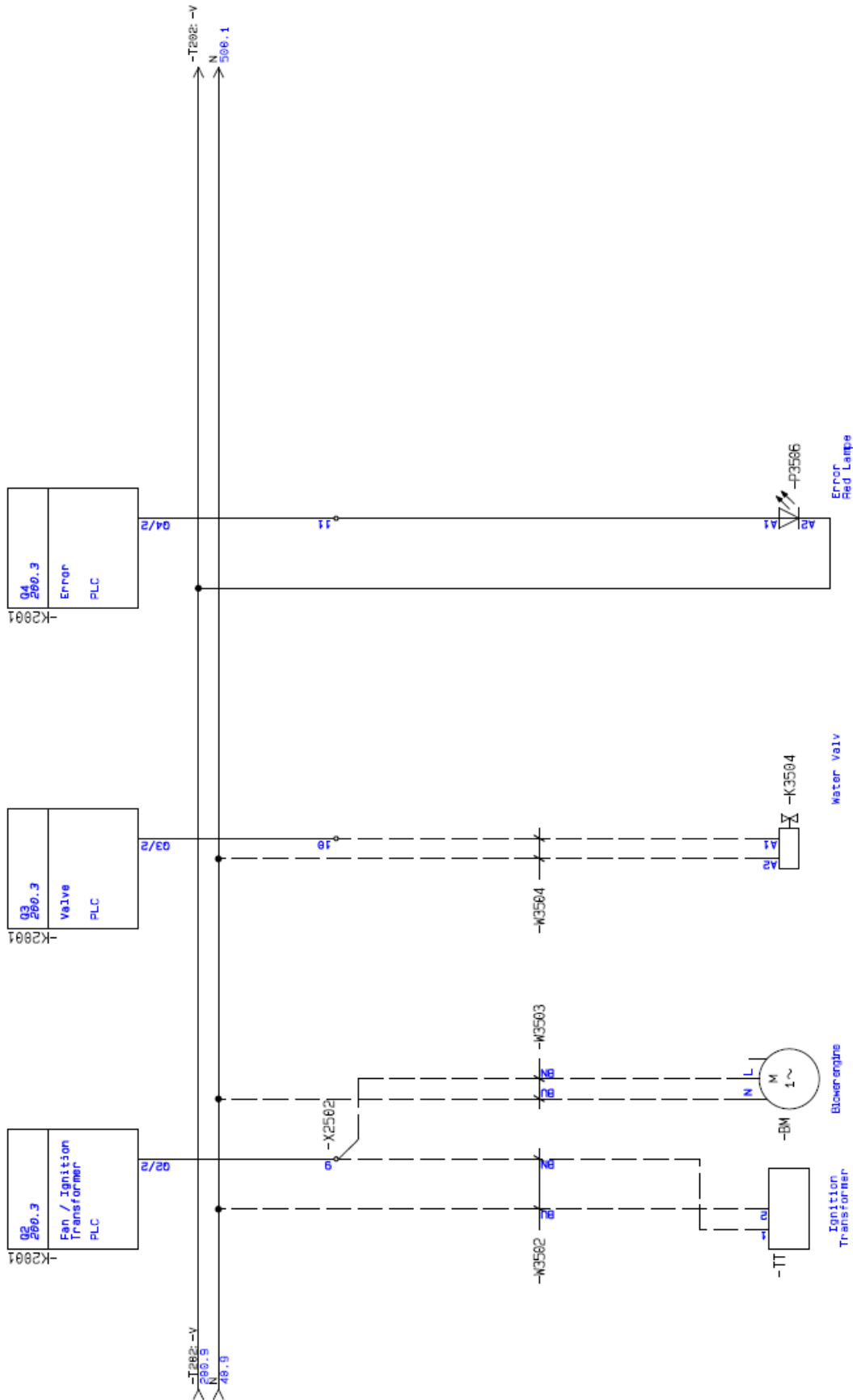


	Customer: KENT HØJTRYK A/S	1008ST.1.1.2.7.CF Greensteam White Drum- Rev1	Last edit: 07-06-2021 07:50:42	Page No.: 251
	Customer project no.:		Constructor: PK	Previous page: 250
		PLC Digital Input		Next page: 380

1008ST.1.1.2.7.CF med slangerulle

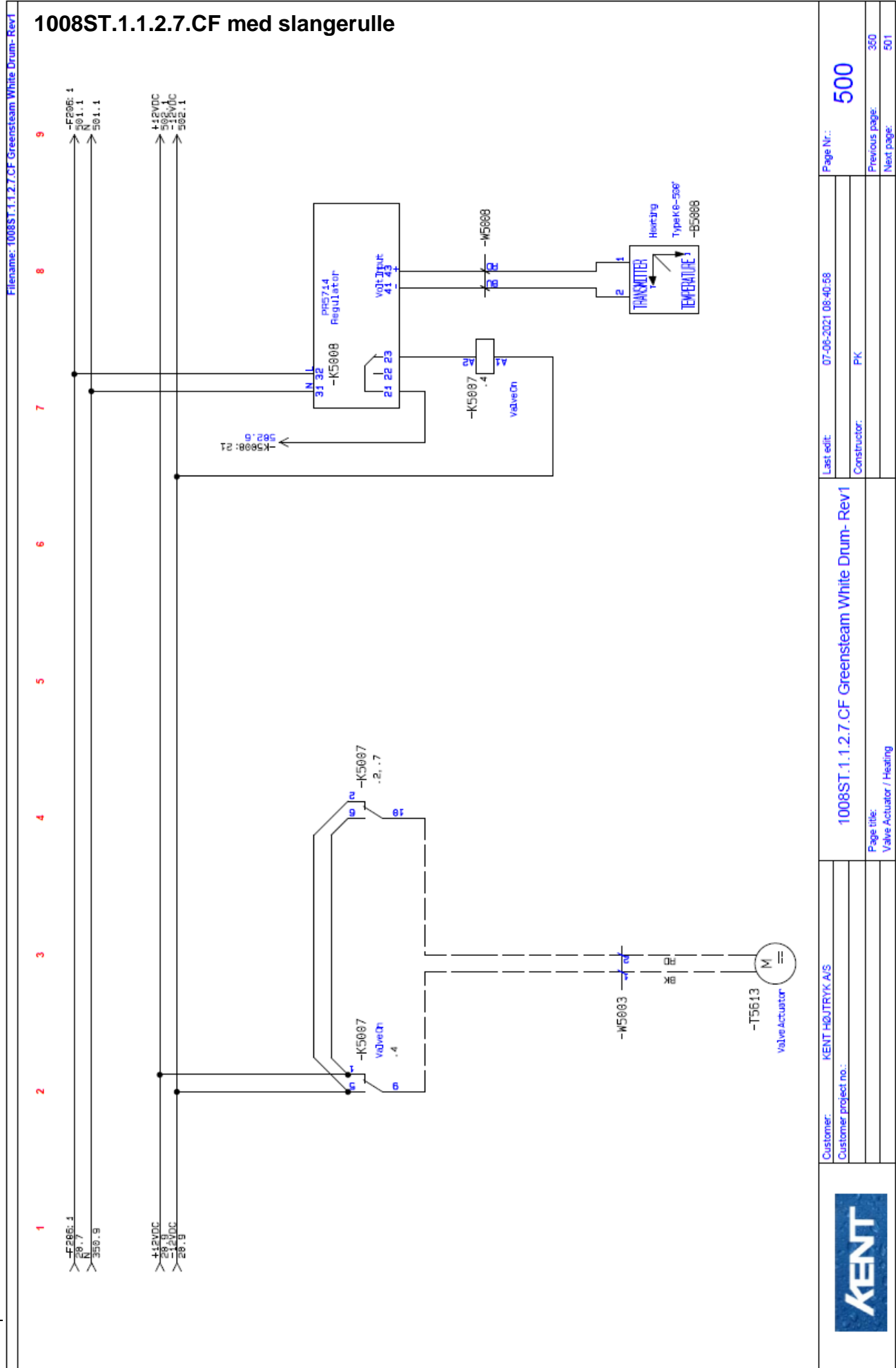
Filename: 1008ST.1.1.2.7.CF Greensteam White Drum- Rev1

1 2 3 4 5 6 7 8 9



	Customer: KENT HØJTRYK AIS	Page Nr.: 350
	Customer project no.: 857935	Page title: 1008ST.1.1.2.7.CF Greensteam White Drum- Rev1
	Page title: PLC Digital Input	Page Nr.: 350
	Page title: Error Red Lamps	Previous page: 251
	Page title: Water Valve	Next page: 500
	Page title: Ignition Transformer	
	Page title: Blower engine	
	Page title: Ignition Transformer	
	Page title: Water Valve	
	Page title: Error Red Lamps	
	Page title: PLC Digital Input	
	Page title: Ignition Transformer	
	Page title: Blower engine	
	Page title: Water Valve	
	Page title: Error Red Lamps	
	Page title: PLC Digital Input	

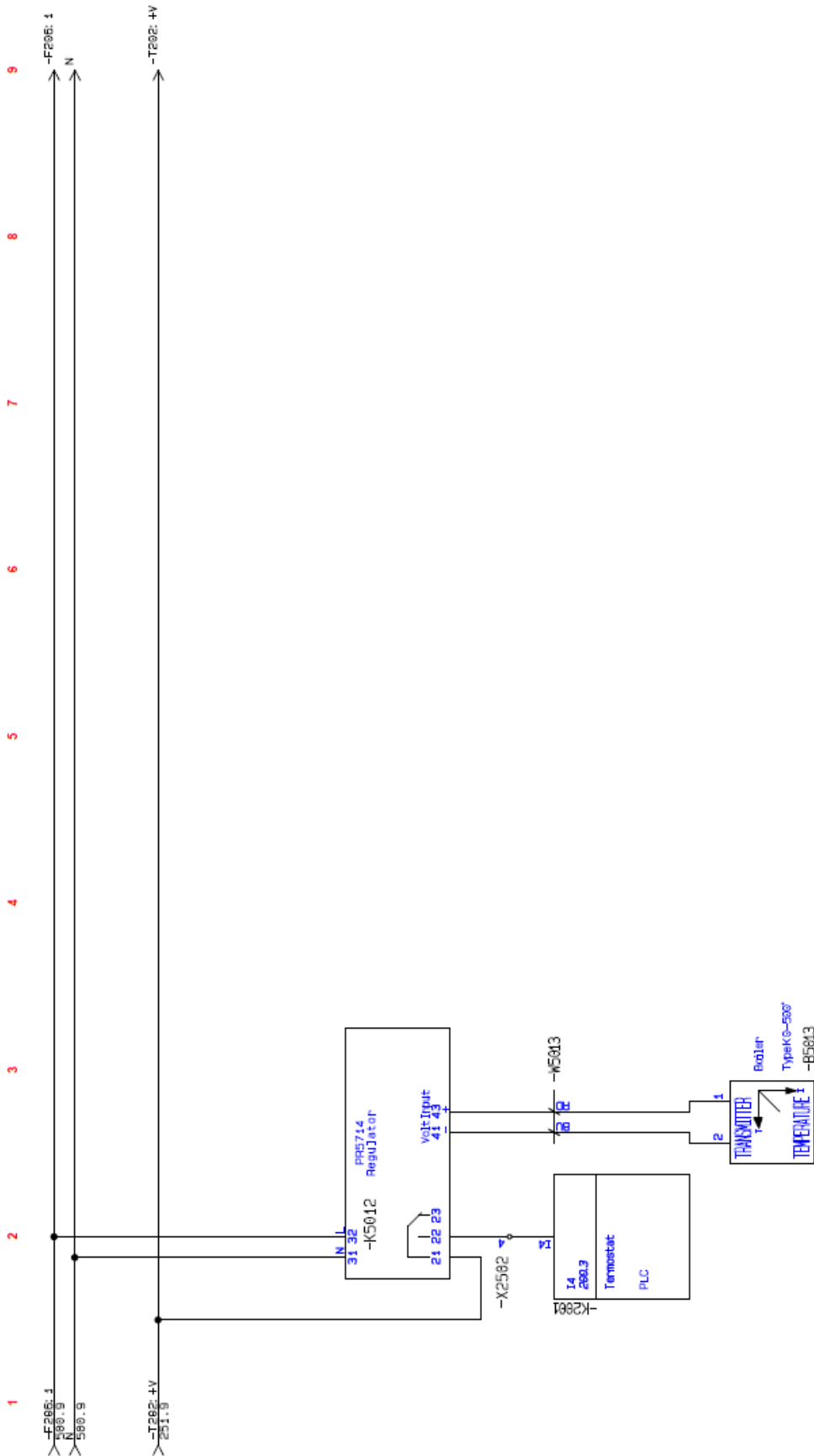




	Customer: KENT HØJTRYK A/S	Last edit: 07-06-2021 08:40:58	Page Nr.: 500
	Customer project no.:	1008ST.1.1.2.7.CF Greensteam White Drum- Rev1	Previous page: 350
	Page title: Valve Actuator / Heating	Constructor: PK	Next page: 501

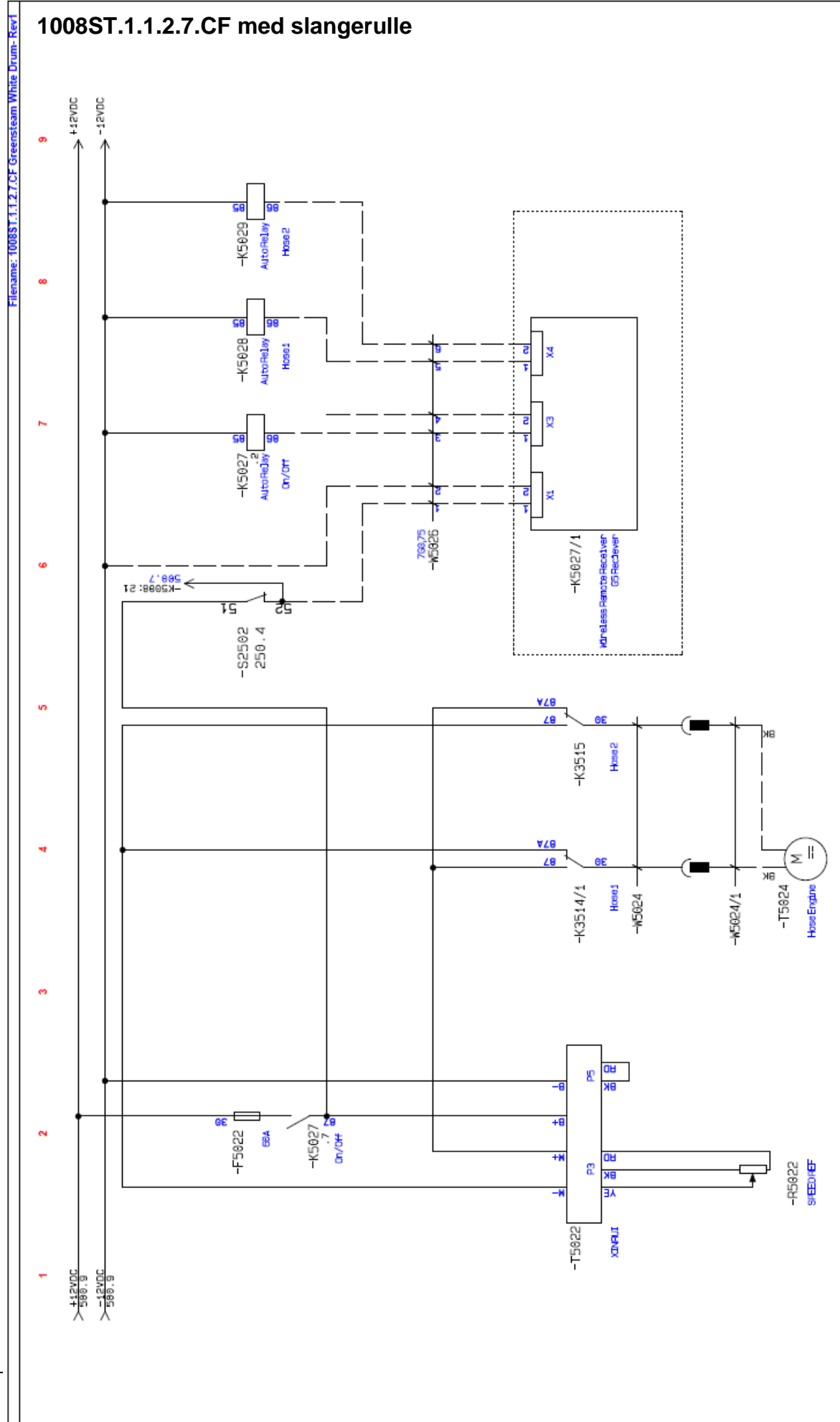
Filnavn: 1008ST.1.1.2.7.CF Greensteam White Drum- Rev1

### 1008ST.1.1.2.7.CF med slangerulle



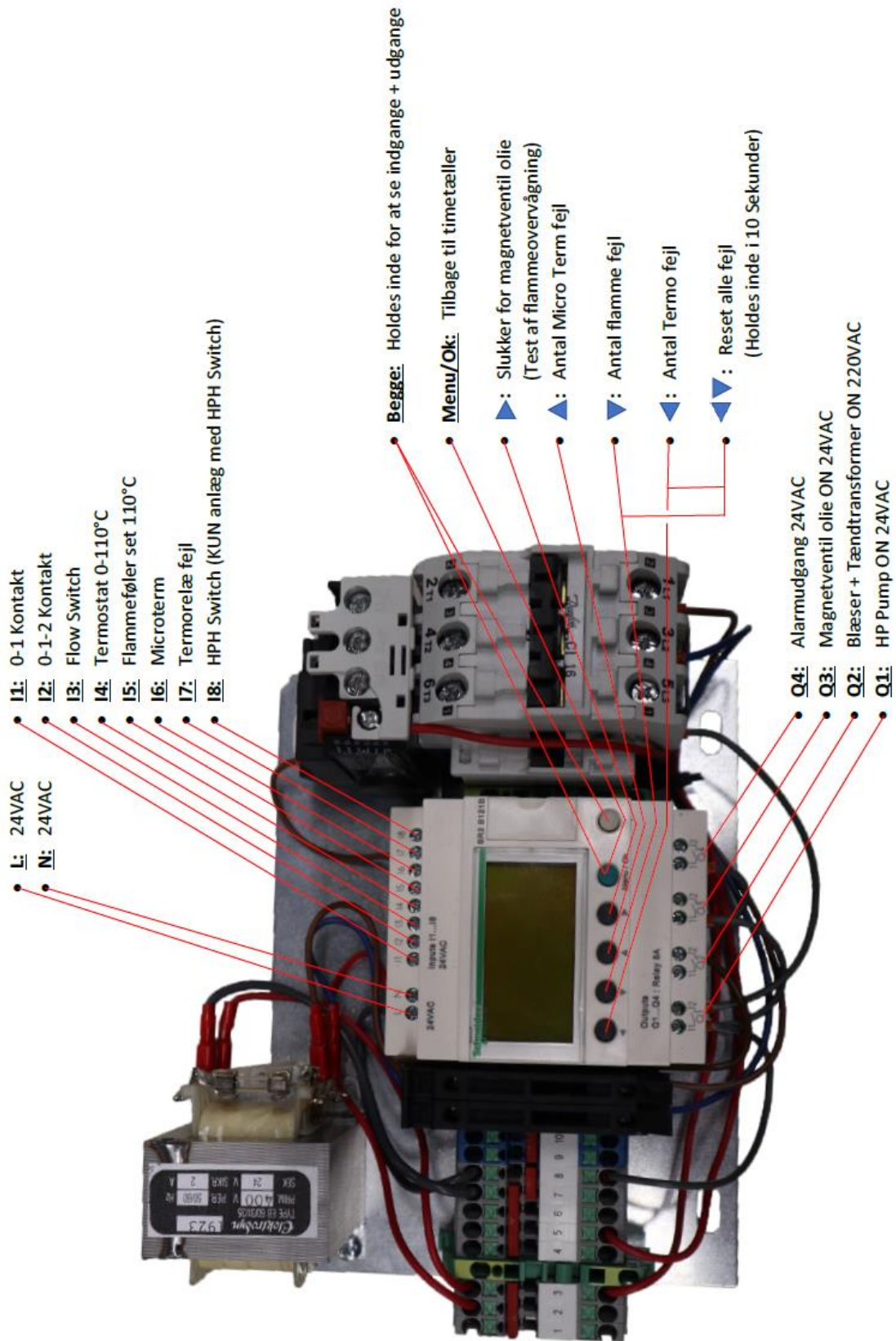
	Customer: KENT HØJTRYK A/S	1008ST.1.1.2.7.CF Greensteam White Drum- Rev1	Page No.: 501
	Customer project no.:	PK	Previous page: 500
		Page title: Boiler	Next page: 502

1008ST.1.1.2.7.CF med slangerulle



		Customer: KENT HØJTRYK A/S Customer project no.:	Last edit: 07-06-2021 08:40:52 Constructor: PK	Page Nr.: 502 Previous page: 501 Next page: 3000
		1008ST.1.1.2.7.CF Greensteam White Drum- Rev1		
		Page title: Hose		

Filename: 1008ST.1.1.2.7.CF Greensteam White Drum- Rev1





## 5 Notater:



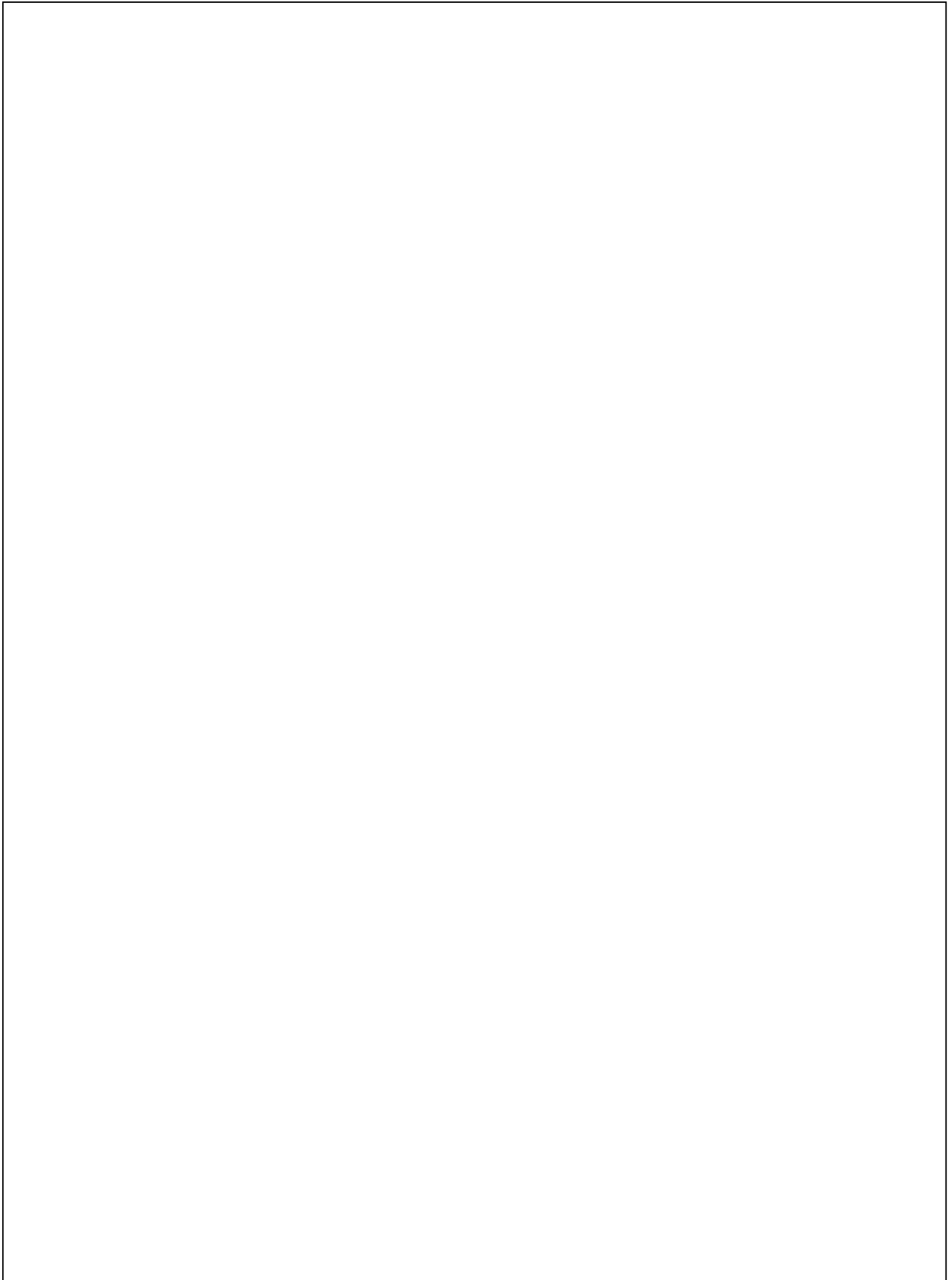
# Wheadter Model 1008

Dato: 13/9-2021

Brugsanvisning

Side: 46 af 48

© Kent højtryk\Wheadter





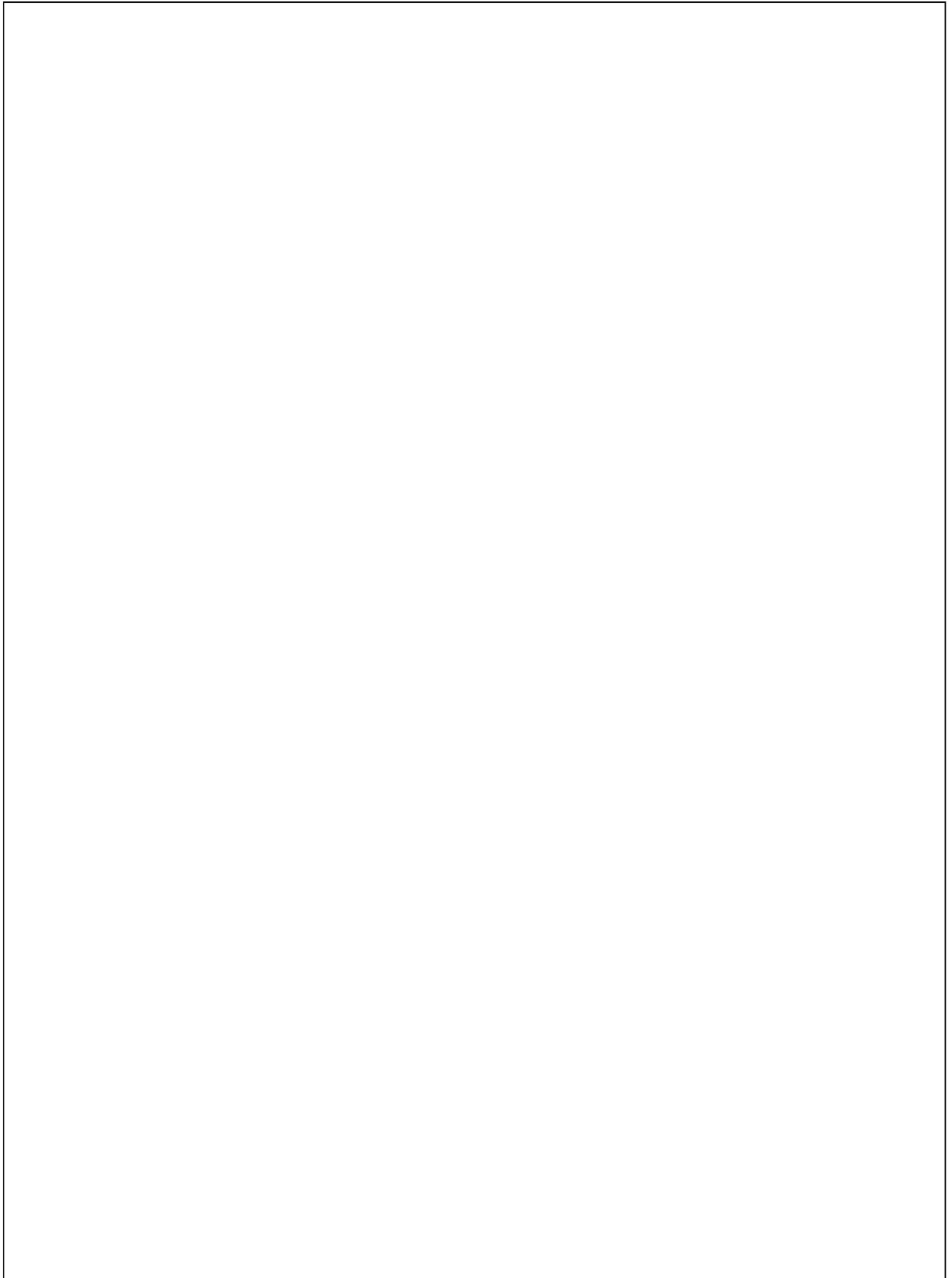
# Wheadter Model 1008

Dato: 13/9-2021

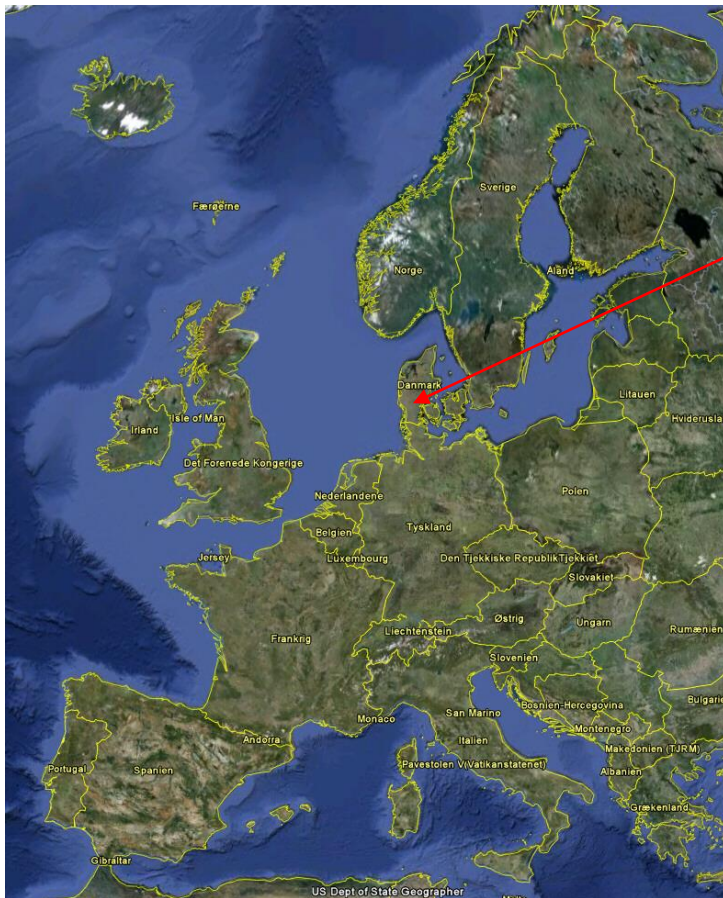
Brugsanvisning

Side: 47 af 48

© Kent højtryk\Wheadter







**KENT HØJTRYK A/S  
SKOVBRYNET 10  
DK-6752 GLEJBJERG  
TLF. +45 75 19 80 33**

[www.kent-as.dk](http://www.kent-as.dk)

E-mail: [info@kent-as.dk](mailto:info@kent-as.dk)



Vi kan også levere:



**Batch 9000**



**Batch 1500**



**Model. 3016**

Højtryksrensere op til 50 l/min og 500 bar med diesel/benzin og elmotor



Hot-box med og uden pumpe til 12 v/24 v DC og 110 v/ 220 v AC i DIN2391(alm. stål) og 304L/316L spiral.