



Wheadter

Serie HD9350

0-100Bar - 20L/min

PLC-Styring

Advarsel: Læs denne brugsanvisning før produktet betjenes

Indholdsfortegnelse:

Forside	Side	1
Overensstemmelseserklæring på Ukrudtsbekæmper – mobil DK	Side	2
Overensstemmelseserklæring på Ukrudtsbekæmper – mobil EN	Side	3
1. Beskrivelse af maskinen	Side	4
1.1 Anvendelse	Side	4
1.2 Funktion	Side	5
2. Brugsanvisning og vedligeholdelsesvejledning	Side	6
2.1 Forberedelse	Side	6
2.2 Betjening	Side	7
2.3 Sikkerhedsinstruktion	Side	15
3. Vedligeholdelsesvejledning	Side	17
3.1 Generel vedligeholdelse	Side	17
3.2 Fejlfinding	Side	19
3.3 Reservedele	Side	19
4. Installation og montage	Side	24
4.1 Flytning	Side	24
4.2 Tekniske data	Side	25
4.3 EI-diagram	Side	28
5. Notater	Side	29

EU-OVERENSSTEMMELSESERKLÆRING

Fabrikant: **KENT HØJTRYK A/S**
Skovbrynet 10
DK - 6752 Glejbjerg
Tlf: **+45 75 19 80 33**



Erklærer hermed, at Maskine:

Ukrudtsbekæmper



Model: *Wheadter HD9350:*

Fabr. nr.:

Årgang:

Er fremstillet i overensstemmelse med:

- Bestemmelserne i Rådets direktiv af 17. maj 2006 om indbyrdes tilnærmelse af medlemstaternes lovgivning om maskiner (2006/42/EF) under særlig henvisning til direktivets **bilag II, A og bilag I**, om væsentlige sikkerheds- og sundhedskrav i forbindelse med konstruktion og fremstilling af maskiner.*
- Bestemmelserne i Rådets direktiv af 12. december 2006 om indbyrdes tilnærmelse af medlemstaternes lovgivning om elektrisk materiel bestemt til anvendelse inden for visse spændingsgrænser (2006/95/EF).*
- Bestemmelserne i Rådets direktiv af 15. december 2004 om indbyrdes tilnærmelse af medlemstaternes lovgivning om elektromagnetisk kompatibilitet (2004/108/E).*

Er fremstillet i overensstemmelse med følgende **nationale/internationale standarder og tekniske specifikationer:**

DS/EN 60335-2-79
DS/EN ISO 12100:2010
DS/EN 60204-1:2006

Sikkerhed - *Særlige krav til højtryksrensere og damprensere. 2009-11-17*
Maskinsikkerhed - *Generelle principper for konstruktion - Risikovurdering og risikonedsættelse. DS/EN*
Maskinsikkerhed - *Elektrisk udstyr på maskiner - Del 1: Generelle krav*

Ove Jørgensen

Dato: 18/4-2017

(Sign)

EC-DECLARATION OF CONFORMITY FOR MACHINERY

Manufacturer: **KENT HØJTRYK A/S**
Skovbrynet 10
DK - 6752 Glejbjerg
Tel: **+45 75 26 73 00**



Hereby declare that:

Weed Remover



Model: **Wheadter HD9350:**

Manufacturing no.:

Year:

Is manufactured in conformity with:

Provision in the Council Directive of 17. May 2008 on mutual approximation of the laws of the Member States on the safety of machines (2006/42/EC) with special reference to Annex II, A and Annex I, of the Directive on essential safety and health requirements in relation to construction and manufacture of machines.

Provision in the Council Directive of 12. December 2006 on mutual approximation of the laws of the Member States on electrical equipment intended for apply to some tension limits (2006/95/EC).

Provision in the Council Directive of 15. December 2004 on mutual approximation of the laws of the Member States on electromagnetic compatibility (2004/108/EC).

Is manufactured in conformity with following national / international standards and technical specifications:

DS/EN 60335-2-79 Safety - Particular requirements for high pressure cleaners and stem cleaners. 2009-11-17
EN ISO 12100:2010 Safety of machinery - General principles for design - Risk assessment and risk reduction
DS/EN 60204-1:2006 Safety of machinery - Electrical equipment of machines - Part 1: General requirements

Ove Jørgensen

Date: 18/4-2017

A handwritten signature in blue ink, appearing to read 'Ove Jørgensen', written over a grey rectangular background.

(Sign)

1. Beskrivelse af maskinen

1.1 Anvendelse:



Enheden er konstrueret til ukrudtsbekæmpelse med varmt vand og kan levere et flow på op til 20 liter vand i minuttet. Den indbyggede pumpe kan oparbejde et tryk på 100 bar. Pumperne i højtryksrensere må af tekniske årsager ikke arbejde i vandtemperaturer over 60° C, hvorfor opvarmningen først sker når vandet har det korrekte tryk. Vandtemperaturen er sammen med vaskekassen tilpasset på en sådan måde, så vandet rammer ukrudtet med den højest optimale temperatur og virkning.

Motoren der driver pumpen, er hydraulik-drevet, mens kedlen der opvarmer vandet, er dieseldrevet. Se mærkepladen.

Enheden må kun anvendes til brugsvand eller indvundet regnvand med en renhed svarende til vandværksvand. Ved denne form for ukrudtsbekæmpelse er det nødvendigt at følge brugsvilkårene for rengøringsmidler/ukrudtsmidler.

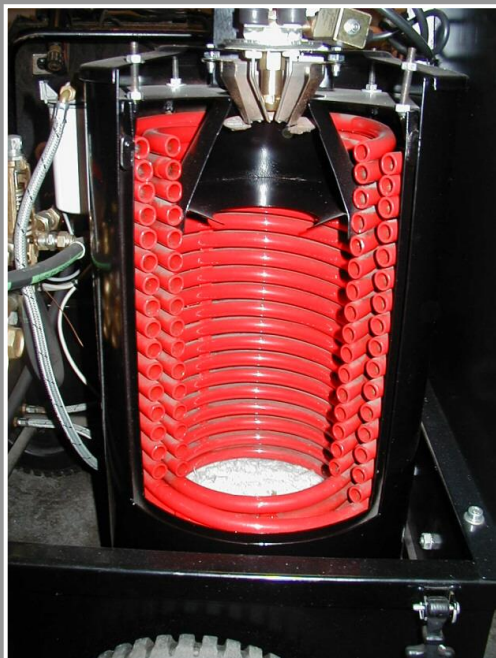
Blødgøringsmiddel skal dog bruges ved hver opfyldning af tanken. **Se afsnit 2.2 - Betjening.**

Opvarmning sker i et lukket brandkammer hvor almindelig diesel antændes konstant af en tændsats. Tanken er monteret foran redskabet og kan rumme 55 liter diesel.

Maskinen betjenes normalt af en operatør og skal principielt bruges under opsyn. Det udelukkes ikke at der kan være flere operatører om betjening. Anvendelse skal derfor ske med omhu.

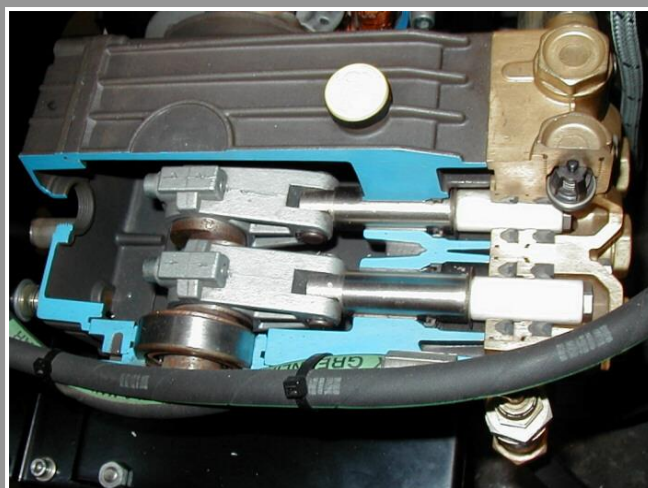
Højtryksrenseren er relativ lydsvag og støjer under 70 dB. Man skal dog sørge for, at operatøren bruger høreværn, hvis arbejdet vurderes at være høreskadeligt. Det vil sige, at også støjbelastninger under 85 dB(A) kan betyde, at der skal bruges høreværn.

1.2 Funktion:

**KENT**

Snit i kedel med tændsats og brændkammer øverst imellem rørvindingerne.

Snit af 3 cyl. pumpe stempelprincip.



Redskabet består af en epoxylakeret stålramme.

Ukrudtsbekæmperen fremstiller varmt vand i et brændkammer hvor en blæsemotor, transformator for tændsats og styring af temperaturforhold sikrer en effektiv opvarmning.

Motor-Pumpe enheden er sammen med kedlen monteret på forenden af traktoren, hvor en 800L tank er monteret på bagenden af traktoren.

Diesel bruges som brændstof til at opvarme vandet i dette redskab. Brug af andre brændstoffer, heriblandt biodiesel, er ikke tilladt. Med dobbeltsidet, luftkølet stålkedel med gennemstrømningsspiral sikrer en meget høj virkningsgrad og med et minimalt energiforbrug. De miljøvenlige forbrændingsværdier, 10-11% CO₂, sodtal 1-2, gør at udstødning ledes ud gennem en åbning på redskabets overside og må derfor ikke tildækkes.

Ukrudtsbekæmperen er konstrueret til udendørs brug eller i ventilerede haller med gode udluftningsforhold.

Vandtemperaturen opvarmes trinløs fra 0° C til max. 110° C. Derudover er der monteret en overkogningssikring, der stopper kedelopvarmningen hvis temperaturen når op på 120° C. En Flowmåler stopper desuden opvarmningen hvis der mangler vand og kun gør det muligt at starte anlægget, når der igen er vand i rørene.

Uautoriseret reparation og justering er ikke tilladt, da dette kan påvirke forbrændingen og derved udvikling af uønskede gasser.

Kedlen er dobbeltvægget således at overfladen omkring kedlen holdes under en temperatur på 70° C.

2. Brugsanvisning og vedligeholdelsesvejledning

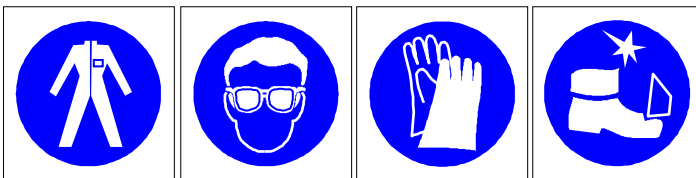
2.1 Forberedelse

Anlægget er monteret på en traktor, som derfor kan fragtes på traktoren, eller traktoren kan fragtes på en lastbil med lad el.lign.

Vægten på hver model vejer 450 kg uden vand.

Skal fastmonteres på en palle, hvis løft skal ske uden traktor.

Denne enhed er testet og prøvekørt fra fabrikken, men transporten kan medføre en finjustering og et visuel check på alle funktioner. Undersøg altid for løse strømledninger, skruer og for defekte samlinger.



Sørg for at personlige værnemidler er inden for rækkevidde og vi anbefaler at benytte beskyttelsesdragt, beskyttelsesbriller, handsker og sikkerhedsfodtøj når Højtryksrensere betjenes.

Tilrettelæg altid arbejdet efter gode ergonomiske principper og planlæg pauser under store og vedvarende arbejdsopgaver. Undgå at ryg og arme ikke overbelastes og tilrettelæg arbejdsdagen i samråd med ledelsen. Lav variationer eller passende pauser for at undgå ensidige belastninger.

Kontroller olieniveauet i pumpens kontrolglas.
Check om vandfilter er fri for snavs.

Påfyld diesel i beholderen (rummer max. 55 liter) og monter evt. manglende sidebeklædninger.



Tilgangsstuds:

Afgang: Se side 10



Tilslut vandtilgang på tanklåget med en 3/4" vævsforstærket slange eller tilfør vandet direkte i tanken. Benyt vandværksvand eller "rejekt vand" (renset spildevand), hvis dette er tilgængeligt. Ved påfyldning fra palletank kan der med fordel anvendes en slamsugerdyse 04 med 5m slange, der har varenr. 046078 hos KENT Højtryk A/S

2.2 Betjening

Kun personer over 18 år må betjene denne maskine.

(Dansk At-vejledning D. 2.20 November 2006):

Unge omfattet af undervisningspligten må ikke arbejde med trykanlæg.



Unge, der er fyldt 15 år, og som ikke er omfattet af undervisningspligten, må som hovedregel ikke arbejde med trykanlæg med et tryk på over 7 MPa (70 bar).

Dog må unge, der er fyldt 16 år, og som ikke er omfattet af undervisningspligten, inden for landbrug og gartneri arbejde med trykanlæg med et arbejdstryk på over 7 MPa (70 bar). Trykanlægget må kun anvendes til rengøring, maling, rustbeskyttelsesmidler o.l.

Unge under 18 år må højst beskæftiges 4 timer dagligt med arbejde, hvor der benyttes luftforsynet åndedrætsværn.

Ved længere tids brug, bør der benyttes vibrationsdæmpende handsker som f.eks. TEGERA 9185

Før start:

Fjern genstande eller gods der kan tage skade under højtryksrensningen.

Sørg altid for at højtryksrenseren står på en lige afsats som ikke skråner for meget.

Højtryksrenseren må kun bruges på stige, når der er tale om en platformstige med rækværk. Højden til platformen må ikke overstige 3 m. Platformstigen skal være konstrueret efter principperne i EN 131 eller have et tilsvarende sikkerhedsniveau.

Tilslutning af højtryksdelen:

1. Monterer den ene ende af højtryksslagen til pistolen. Den anden ende monteres på afgangens af Maskinen, i dette tilfælde slangerullen. Montere dyserør til pistolen.
2. Før brug af maskinen, kontrolleres højtryksslagen for brud. I tilfælde af udskiftning kontroller at den nye har samme specifikationer som den originale. De tekniske spec. (max. arbejdstryk, fremstillingsdato og producent) skal være stemplet på slangen.
3. For at bruge vaskekassen drejes håndtaget på trevejs-hanen, som sidder på bagsiden af det frontmonterede anlæg. Nu kommer vandet ud af dyserne i vaskekassen i stedet for slangerullen.

Montering af vandtilgang:

1. Forbind en forstærket vandslange til lynkoblingen i $\frac{3}{4}$ " størrelse, som er fastmonteret i låget på tanken. Eller låget på vandtanken kan skrues af og vand kan tilføres direkte i tanken.
2. Vær opmærksom på at vandtilførslen formindskes i takt med længden på tilførselsslagen (Dette er der taget forbehold for, i tilførsel af vand fra tank til anlæg).

Vigtigt:

Vær opmærksom på at vandet der tilføres maskinen er helt rent. Brug af maskinen uden vand eller med vandtilsudset med sand eller korrosive materialer vil ødelægge pumpen.

Tilslutning:

1. Før brug af maskinen, kontrolleres el-ledningen for brud. Hvis der er brud, skal den udskiftes af en kvalificeret person. Udskift kun ledningen med en af samme type som den originale. Ledningen er mærket på ydersiden. Udfør ikke reparationer på el-ledningen.
2. Alle hydraulik- og vandslanger tjekkes for utætheder.

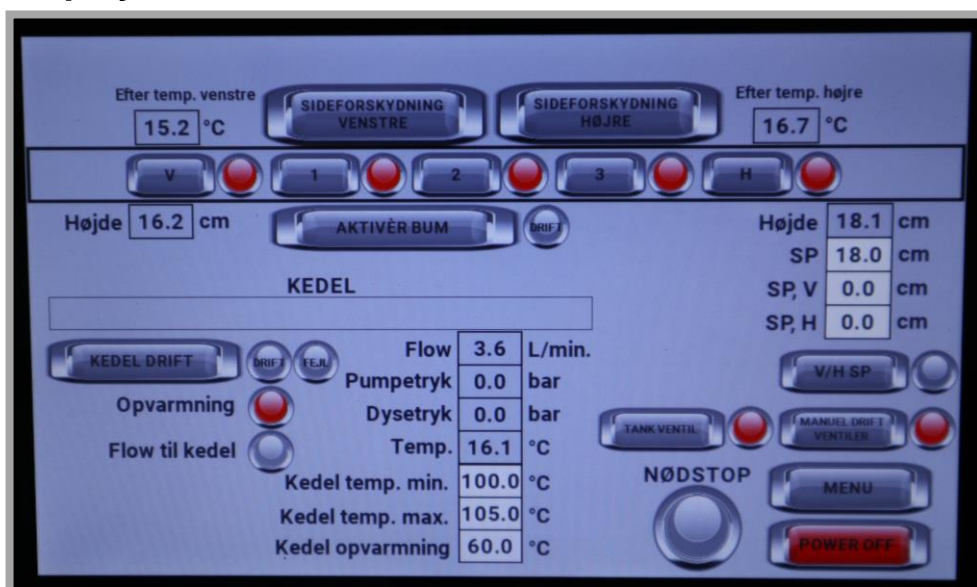


Opstart af anlægget

Hold "styrespænding" knappen inde. Efter kort tid vil knappen "reset nødstop" lyse – tryk nu på denne mens du fortsat holder styrespænding inde. Du holder nu stadig kun "styrespænding" inde, og inden for 1 minut, vil "Klar" lampen lyse op, som på billedet ovenfor. Nu kan du slippe "styrespænding" knappen. Nu foregår alt styring af anlægget, inde fra førerhuset i traktoren.

Tryk den røde knap i bund for at nødstoppe.

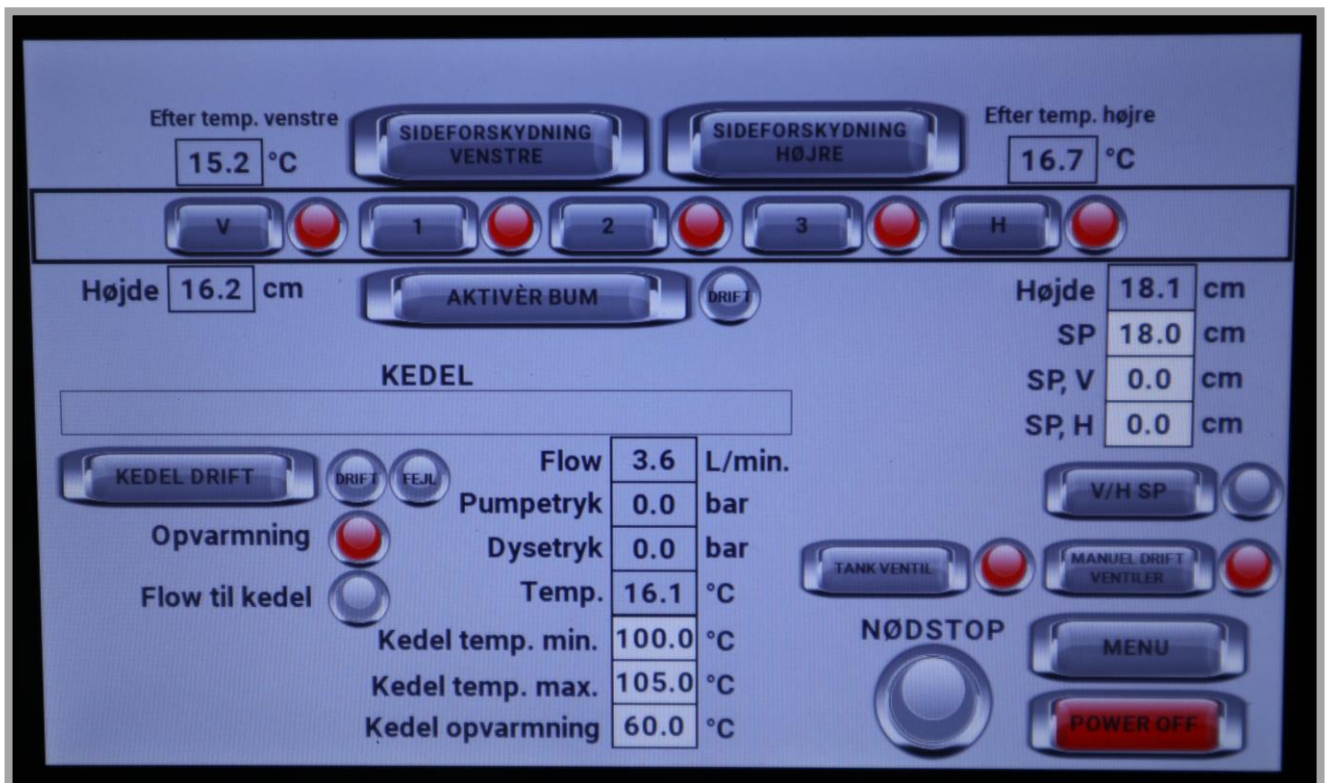
Display



Brug af anlæg:

- Start motoren i anlægget, ved at tænde for hydraulikken på traktoren. Hydraulikken tændes ved at trykke på knappen markeret med en rød cirkel og derefter føre håndtaget til venstre - bagud.
- Tænd for kedlen ved at trykke på "Kedel Drift". Aktivér dyserne i dysebommen ved at trykke V, 1, 2, 3, eller H, hvor "V" og "H" er kanterne over dysebommen og "1", "2" og "3" er sektionerne i dysebommen. Tryk først denne når motoren er i drift. Vandet vil cirkulere mellem kedlen og tanken, og lamperne ud for dyserne vil lyse orange ud for de aktiverede dyser, indtil temperaturen når 60°C. Når temperaturen når 60°C, vil ventilen til tanken lukke og dyserne vil åbne. Temperaturen på 60°C, kan stilles højere eller lavere nederst på displayet på "Kedel opvarmning"
- Resten af optionerne på displayet er forudindstillet og en efterjustering kan, som udgangspunkt, udgøre et forringet resultat af ukrudtsbekæmpelsen.
- Du bør altid slukke kedlen først, så vandet kan recirkulere ind i tanken og derved køle af inden du slukker for det hydrauliske system på traktoren og derved også pumpen.
- For at slukke anlægget brug "Power OFF" knappen eller i særlige tilfælde "NØDSTOP" knappen. Pumpen vil slukke når hydraulikanlægget bliver slukket.

Display



Set punkter og temperaturer:

For at bruge set punkt indstillinger samt sideforskydning, skal "Aktivér Bom"-knappen trykkes ind.

- **SP – Set Punkt:** Når bommen ikke er aktiveret, vil SP være 18 cm. Når bommen er aktiveret, vil SP være 2 cm.
For at lave en indstilling af SP – tryk på det hvide felt og tast den ønskede værdi.
- **Højde:** I begge sider øverst på displayet, står "Højde" efterfulgt af nogle tal. Dette er de aktuelle højder af højre og venstre side af bommen.
- **SP, V & SP, H:** SP, V og SP, H er der for at indstille set-punkter i hver side - uafhængigt af hinanden.

For aktivere denne indstilling, skal knappen "V/H SP" trykkes ind, så markøren til højre for knappen, begynder at lyse rødt. Først når den gør dette, vil indstillingen være tilgængelig for justering.

For at aktivere indstilling af "SP, H" og "SP, V" – tryk de hvide felter og tast den ønskede værdi.

- **Sideforskydning Venstre og Højre:** Sideforskydning af dysebommen styres ved hjælp af knapperne øverst i displayet.
- **Kedel temp. min. & Kedel temp. max.:** Kedel temperaturen har et min. på 100°C og et max. på 105°C. Når temperaturen når under 100°C starter kedlen. Når temperaturen kommer over 105°C stopper kedlen.
Kedel temp. max. og Kedel temp. min. kan ændres i de hvide felter.
- **Kedel opvarmning:** Kedel opvarmning temperaturen betyder, at op til 60°C, vil vandet recirkulere til tanken indtil temperaturen rammer 60°C, hvorefter ventilen til tanken vil lukke og dyserne vil åbne. Indstilling af kedel opvarmning temperaturen ændres i det hvide felt.

Omstilling Til Lanse



På bagsiden af anlægget (ind mod traktoren) findes der et håndtag, der fungerer som en switch mellem dysebommen og slangerullen.

- Vend håndtaget ned for at tilføre vand til slangerullen.
- Vend håndtaget til venstre for at tilføre vand til dysebommen.

Frostsikring og afkalkning:



Vand fra tanken:



- **For at frostsikre:**
Vend håndtaget til højre og tilslut en slange til studsene. Put derefter slangen i en beholder med kølervæske eller sprit.
Når maskinen tændes, vil anlægget suge kølervæsken ind, i stedet for at tage vandet fra tanken. Når kølervæsken kommer ud af lansen, vil anlægget være frostsikret.
- **For at afkalke:**
For at forebygge opbygning af kalk, skal der tilsættes 0,2L blødgøringskemi til en fuld vandtank (800L). Dette skal gøres kontinuerligt, hver gang tanken genopfyldes for bedste resultat. Blødgøringskemi kan tilkøbes i 1L, 10L og 20L varianter hos KENT Højtryk.

Afkalkning skal ske 1 gang for hvert 100m³ (100.000L) vand kørt igennem anlægget. Eller efter behov.

Afkalkning af systemet skal udføres på følgende måde: Anlægget skal recirkulere med vand fra tanken. Det vil sige, at det røde håndtag skal være sat mod venstre. Når det er sikret, at anlægget er fyldt op med vand, skal håndtaget drejes mod højre – hvor anlægget igennem en påsat slange, skal suge citronsyre ind i anlægget. **Man må ikke tilsætte citronsyre, før der er cirkulation i pumpen!**

Citronsyren skal suges fra en ekstern beholder, hvor citronsyre er blandet med vand i målestok 1kg citronsyre til 10L vand eller med en pH-værdi på 3 eller lavere. Når citronsyre er tilsat, skal anlægget recirkulere i én time ved ca. 40-45°C. Reguler temperaturen ved at slukke og tænde kedlen. Sluk derefter anlægget med citronsyre og lad det stå i ca. 8 timer, eller som tommelfingerregel – lad anlægget stå med syre natten over.

- **Ved almindelig brug:**
Vend håndtaget til venstre for at bruge vandet fra tanken til den daglige brug.



Undgå at letantændelige genstande kommer i nærheden af udstødningsrøret.

Indendørs højtryksrensning er kun tilladt i haller med god ventilering. Hvis man føler sig utilpas under en rengøring, skal man straks afbryde arbejdet og gå ud i fri luft. Årsagen kan udover indånding af gasser også stamme fra de rengøringsstoffer, som man f.eks. har brugt i forbindelse med rengøringen. Undersøg derfor grundigt om disse materialer anvendes sikkerhedsmæssigt og miljø-mæssigt korrekt. Disse informationer findes ofte på emballagen der følger med rengøringsmaterialet. Forsøg aldrig at eksperimentere med tilsætningsstoffer som kan påvirke sundheden for de tilstedeværende og evt. husdyr. Kommer der væske i øjnene, skylles de straks under rindende vand hvorefter man skal opsøge læge. Hvis muligt medbringes informationen på rensimidlet, f.eks. medbring emballagen, så lægen kan yde den bedste behandling.

Rengøringsstoffer og ukrudtsmidler kan variere i kvalitet og det skal sikres, hvorvidt de er egnet til høje driftstemperaturer under stort tryk. Tag også hensyn til miljøet, især hvor der er afløb til et ubeskyttet dræn. Anskaf om nødvendigt datablade hvor både stoffets fareklasse og personbeskyttelse er defineret fra en skala mellem 1 – 6, hvor 6 er farligst! Brug aldrig aggressive stoffer som syrer, fortynder eller eksplosive stoffer i dette redskab. Hvis muligt kan man skifte til et mindre ætsende rengøringsmiddel.

Selvom ukrudtsbekæmperen kun har kørt med "rent" vandværksvand må man aldrig drikke af vandet, idet bakterieindholdet kan være højt og stamme fra en tidligere opvarmning.

Det opvarmede vand fra kedlen må ikke bruges i forbindelse med fremstilling eller tilberedning af fødevarer, idet der stilles ekstraordinære veterinære krav til maskiner i forbindelse med fødevarerfremstilling.

Manglende vand skader ikke ukrudtsbekæmperen, idet afbrydelser overvåges af den indbyggede styring. Ved genetablering af vand, starter opvarmningen dog igen.

Efterlad aldrig anlægget i drift.

KENT**Åndedrætsværn / høreværn (Dansk At-vejledning D. 2.20 November 2006):**

Ved arbejde under 2,5 MPa (25 bar) og hvis der er forværrende faktorer såsom kemikalier, der er sundhedsskadelige ved indånding, mikroorganismer eller rester af organisk oprindelse til stede, skal de ansatte anvende egnede åndedrætsværn.

Der skal altid anvendes egnede åndedrætsværn ved arbejde over 2,5 MPa (25 bar).

Åndedrætsværnet skal være med minimum et P2-filter, som beskytter både mod faste partikler og væskeformige aerosoler. Det sikreste er at benytte luftforsynet åndedrætsværn. Der kan ofte være tvivl om luftforureningens art og koncentration, fordi det kan være svært at afgøre, hvad der river sig løs fra de bestrålede overflader. Hvis der skal arbejdes mere end tre timer dagligt, skal åndedrætsværnet være luftforsynet eller filtrerende med turboenhed (blæser).

Indånding af aerosoler indeholdende overfladeaktive stoffer (fx sæbe) og fedt- og proteinrester udgør en risiko for udvikling af luftvejslidelser og er desuden slimhindeirriterende.

Arbejdsgiveren skal sørge for, at de ansatte bruger høreværn, så snart arbejde, der vurderes at være høreskadeligt, påbegyndes. Det vil sige, at også støjbelastninger under 85 dB(A) kan betyde, at der skal bruges høreværn.

Åndedrætsværn og høreværn skal passe sammen, og de skal helst være testet sammen.

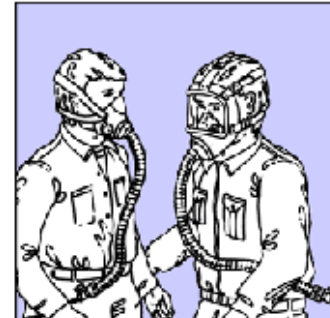
At-vejledning D.5.4 Januar 2008:

Filtrerende ansigtsmaske.



Filtrerende åndedrætsmaske.
Partikelfiltre inddeles i tre klasser:

- P1 laveffekt-filter
- P2 midleffekt-filter



Luftforsynet åndedrætsværn

Klasse P2

har en større udskillelsesgrad og beskytter derfor i større omfang. Det kan bruges mod sundhedsskadeligt og giftigt støv, men ikke mod radioaktivt støv, bakterier og virus. Disse filtre kan beskytte alene mod faste partikler eller både mod faste partikler og væskeformige aerosoler. Er filtret afprøvet efter EN149:2001, beskytter filtret både mod faste partikler og væskeformige aerosoler. Se mere i At-vejledning D.5.4 Januar 2008.

Ved planlægningen af arbejdet skal der tages højde for, at aerosoler, især de små, hænger længe i luften, også efter at trykarbejdet er stoppet. Det vil derfor ofte være nødvendigt at anvende personlige værnemidler, også efter at det egentlige trykarbejde er stoppet. De meget små aerosoler kan hænge op til 1,5 time i luften.

KENT	Wheadter Model HD9350 Traktor	
Dato: 13/09-2021	Brugsanvisning	Side: 13 af 32

© Kent højtryk\Wheadter

Vigtigt.

Brug kun biologiske kemikalier med PH-værdi mellem 7 og 12. Disse kemikalier må stemme overens med love og regulativer som findes i de lande hvor de bruges. Brugsforskrifterne for denne maskine bør nøje overholdes. Alt andet betegnes om ukorrekt. Producenten kan ikke gøres ansvarlig for uheld der skyldes forkert brug af maskinen. Denne maskine må under ingen omstændigheder adskilles. I tilfælde af demontering af maskinen afskriver producenten sig alt ansvar i forbindelse med brug og sikkerhed.

Kontrol af vandfilter

Det er vigtigt at checke vandfilteret før opstart af maskinen. Huske at et rent vandfilter betyder længere levetid og drift af maskine.

Generelle forholdsregler ved brug:

1. Hold maskinen uden for børns rækkevidde.
2. Højtryksstrålen er farlig hvis den bruges forkert. I særdeleshed må vandstrålen ikke rettes mod personer, dyr eller elektriske komponenter eller maskinen selv. Brug ikke maskinen hvis personer eller dyr er inden for rækkevidde af strålen.
3. Brugeren skal håndtere maskinen på en sådan måde at han ikke er til fare for sig selv eller andre personer.
 - I særdeleshed skal brugeren undgå at arbejde i ukontrollable stillinger.
 - Huske at højtryksstrålen kan give tilbageslag når pistolen er åben. Trykket på tilbageslaget er mindre end 20N ca. 2 kg.
 - Brug regntøj.
 - Brug sikkerhedsbriller og skridsikre gummistøvler.
 - Undgå at komme i forbindelse med giftige materialer.
4. Denne maskine er fremstillet i henhold til el-sikkerhedsregulativerne.
 - I alle tilfælde skal brugen af elektriske maskiner behandles med forsigtighed og navnlig må man ikke røre ved utætte elektriske dele eller komponent
 - Al service og rep. skal udføres af en kvalificeret person.
5. Ryk ikke i elektriske samlinger.
6. Under brug må maskinen ikke tildækkes, og ikke placeres et sted uden ventilation.
7. Lad aldrig maskinen køre i mere end 5 min. med lukket pistol, da vandet i pumpen derved bliver ophedet, og derefter vil ødelægge pumpen.
8. Når maskine ikke er i brug, bør aftrækkeren på pistolen låses så den ikke åbnes ved et uheld.
9. For en sikkerheds skyld brug kun originale reservedele og tilbehør.
 - Hvis dyssen skal udskiftes, skal maskinen først stoppes og opmagasineret tryk i slangen lukkes ud.

Producenten fraskriver sig alt ansvar for uheld der skyldes uoverensstemmelser med instruktionsforskrifterne og indholdet i denne manual.



Vigtigt.

Efter endt brug af kemikalier/sæbe, SKAL injektorens sugeslange og kontraventil renses med rent vand. Injektorens sugeslange anbringes i en spand eller lignende med rent vand, og lad injektoren suge herfra i nogle minutter.

Ret aldrig spulestrålen mod el-installationer, eller levende mål.

Træk aldrig maskinen i elkabler eller højtryksslanger, da dette kan medføre beskadigelser af maskinens komponenter med bortfald af garanti.

Pas på vandstrålen der under stort tryk har en skærende effekt på følsomme overflader.



Vend aldrig strålen dig selv eller mod personer eller dyr. Selv med nedsat vandtemperatur er det ikke tilladt at "bade" dyr, idet vanstrålen kan forårsage alvorlig skade på det område der rammes. Følsomme områder som øjne og ører kan påføres alvorlige og pinefulde lidelser.

Elektriske installationer og strømførende kabler må ikke højtrykssenses.

Træk aldrig i maskinens højtryksslanger.

Pas på de varme vandstråler der under stort tryk har en skærende effekt på følsomme overflader.



Frostsikring.

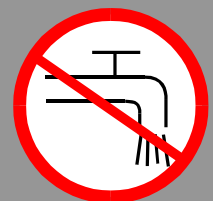
Renseren skal opbevares frostfri, er dette ikke muligt, frostsikres pumpe og pumpekomponenter på følgende måde:

Monter kort 3/4" slange på vandtilgangen, anbring den anden ende i en 5 ltr. Spritdunk. Start renseren, åben for pistolen, luk igen når spritten kommer ud af dyserne. Se side 9

Har maskinen været udsat for frost, start aldrig før fuldstændig optøning har fundet sted. Lad deres forhandler undersøge for evt. beskadigelser.



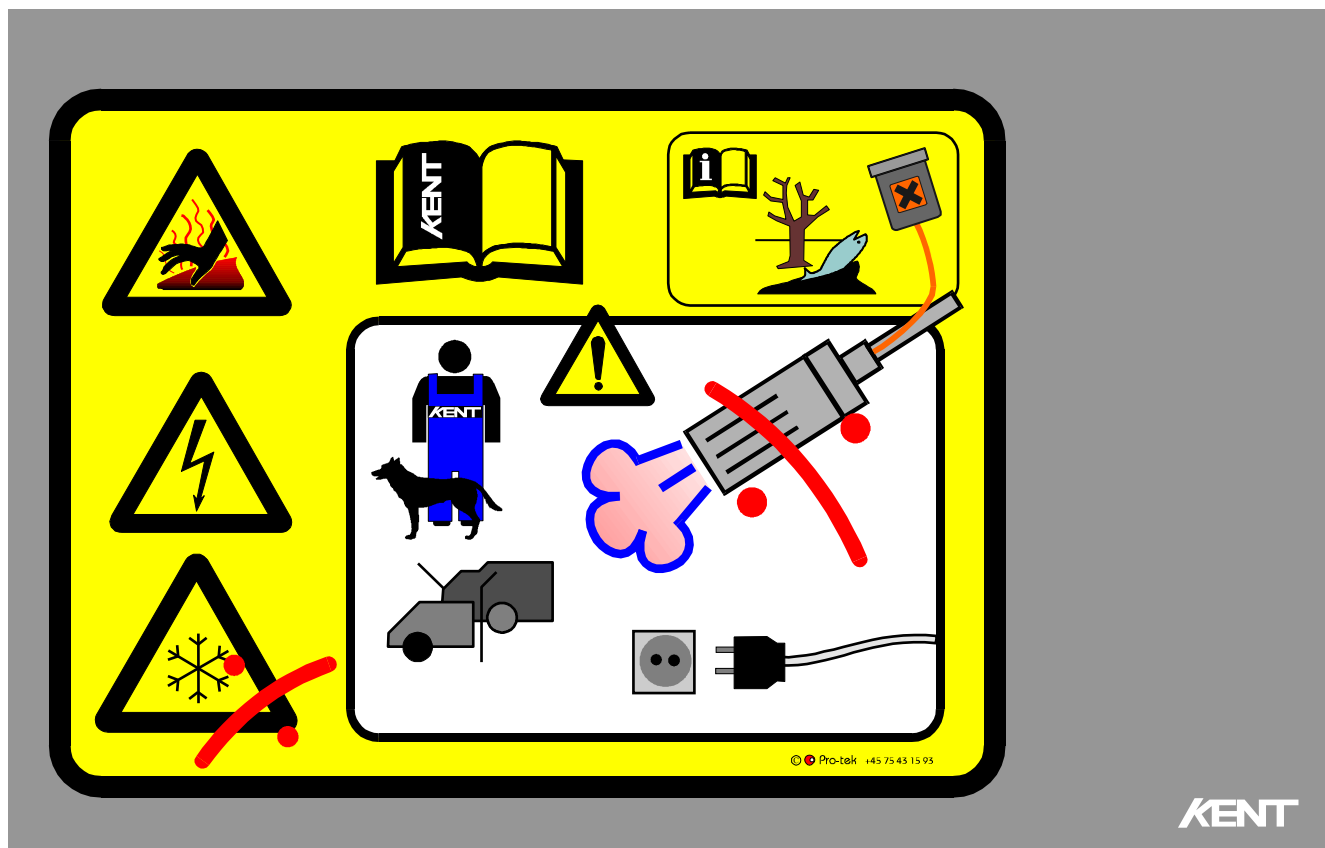
KENT



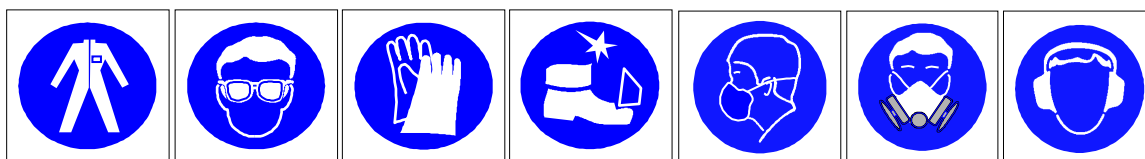
Selvom højtrykssenseren kun har kørt med "rent" vandværksvand må man aldrig drikke af vandet, idet bakterieindholdet kan være højt og stamme fra en tidligere opvarmning.

Varmt vand der har været igennem højtrykssenseren må ikke bruges i forbindelse med fremstilling eller tilberedning af fødevarer, idet der stilles ekstraordinære veterinære krav til maskiner i forbindelse med fødevarefremstilling.

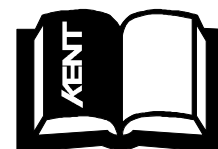
2.3 Sikkerhedsregler.



1. Vær altid iført beskyttelsesudstyr som beskrevet i arbejdsinstruktionerne. Dette gælder især brug af egnet arbejdstøj, sikkerhedsbriller, handsker, sikkerhedsfodtøj, åndedrætsværn og høreværn. Husk medhjælpere. Sprøjt aldrig på støvler og beskyttelsestøj for rengøring.



2. Ulykker reduceres væsentlig hvis der etableres ordentlig arbejdslys omkring arbejdsstedet.
3. Kun instrueret personel må opholde sig ved hedvandsrenseren når denne er i drift.
4. Denne brugsanvisning skal være tilgængelig for alle der betjener redskaberne.
5. Hedvands- og højtryksrensere må ikke tages i brug hvis der er fejl i de sikkerhedsmæssige anordninger - overtryksventiler, termostater eller mekaniske dele der kan medføre skoldning. Alle elektriske samlinger skal være vandtætte.
6. Højtryksslanger og lanse skal være godkendte typer og uden defekter.



7. Hedvandsrensere må ikke tildækkes da udstødningsskærm bliver meget varm.

8. Sørg for god ventilering af udstødningsskærm, hvis nødvendigt.

9. Ret aldrig vandstrålen mod sig selv, personer eller dyr.

10. Undgå at sprøjte på elektriske ledninger og installationer.

11. Skån ømfindtlige og kostbare anlæg.

12. Undgå rengøring af dele der har kontakt med fødevarer.

13. Brug kun godkendte rengøringsstoffer/ukrudtsmidler der er egnet til Hedvandsrensning/opvarmning.

14. Bortskaf tom emballage ved aflevering til godkendte kommunale modtagestationer.

15. Brug om nødvendigt åndedrætsværn hvis der er risiko for at indånde dampe. Se fareklasserne på rengøringsmidlets emballage.

16. Frost kan medføre rørsprængning og vil straks ødelægge højtryksrensere. Maskinen skal altid opbevares på et frostfrit sted. Er dette ikke muligt frostsikker man maskinen som beskrevet i næste afsnit.

17. Anlægget i frostvejr kræver omgående opstart hvorefter det varme vand bruges straks. Vær opmærksom på at rengøringen kan medføre overisning.

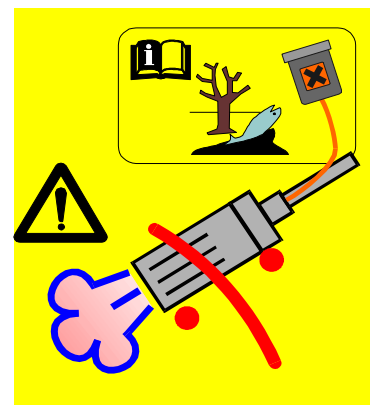
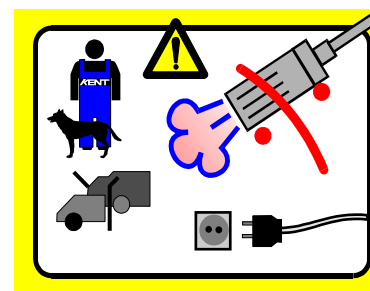
18. Efterlad aldrig anlægget i drift.

19. Anlægget skal fastmonteres på eventuel trailer eller kassebil ved transport.

20. Ingen må opholde sig under en højtryksrensere der løftes.

21. Enhver reparation eller justering, må kun ske når hovedstrømmen er sikret imod utilsigtet start.

22. Usagkyndig montage og håndtering kan medføre alvorlige ulykker.



Konstruktionsændringer i **maskinens** indretninger er på eget ansvar. Forringelser i de sikkerheds- og sundhedsmæssige funktioner kan bringe ejeren i en retslig ugunstig position, især hvor ændringerne eller selvtægten har forårsaget personuheld. **Væsentlige ændringer** påkræver som regel en **ny CE**-mærkning på højtryksrensere.

3. Vedligeholdelsesvejledning

3.1 Generel vedligeholdelse.



Enhver reparation eller justering, må kun ske når hovedafbryderen er aflåst og når anlægget er sikret imod utilsigtet start.

Sørg for at **alt** tryk er udlignet før demontering af højtryksrør og -slanger.

Hver opstart:

Vurdering af afgangsrøg (skal være usynlig) evt. måling af sodtal og CO₂.

Visuel check slanger for revner og ælde.

Visuel check for diesellækage.

Visuel check for tilstoppet udstødning.

Visuel check for vandlækage ved opstart.

Overvågning for termostatstop.

Observere om der er støj fra blæsemotor.

Hver år:

Måling af sodtal og CO₂ (skal foretages af godkendt autoriserede OR tekniker eller KENT tekniker).

Kontrolleres chassis og løftebeslag, visuelt for revner og løse bolte.

Afprøvning af termostat ved måling af temperatur. Skal stoppe opvarmning ved 120° C.

Test af flowmåler.

Udstødningsrør efterses for tilsodning.

Gevindsamling ved tilgangs- og afgangsstudsene.

Tætninger ved alle elektriske installationer.

Gennemgang af chassis for rust og slagskader.

Frostsikring:

Se afsnit 2.2 Betjening under afkalkning og frostsikring.

Afkalkning:

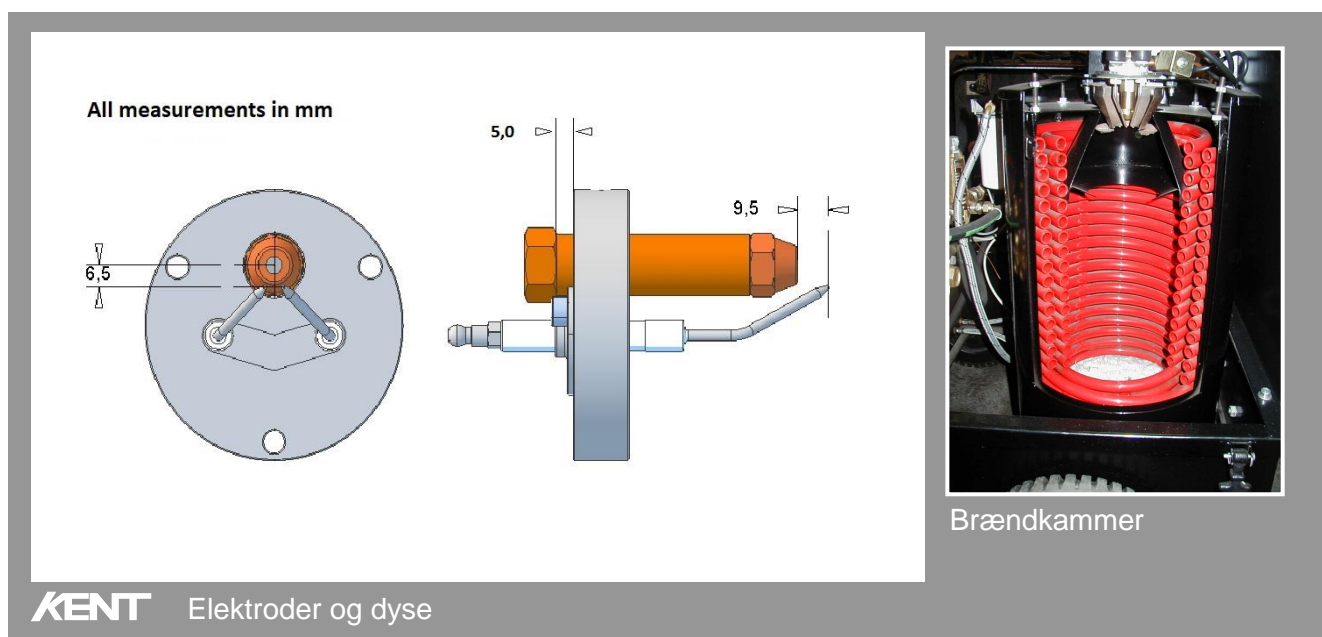
Se afsnit 2.2 Betjening under afkalkning og frostsikring.

Dyse for diesel:

Dysen udskiftes efter behov eller mindst 1 gang om året ved et eftersyn, der skal udføres af en autoriseret person. Dette afsluttes med en lovpligtig OR-test. Følg også eventuelle nationale krav.

Elektroder:

Rene elektroder er en betingelse for en god driftsøkonomi og stabil drift. Vi anbefaler derfor at afmontere elektroderne efter behov eller mindst hver 2 år ved et eftersyn, der skal udføres af en autoriseret person. Hele tændsatsen er monteret under toppladen og efter en grundig rengøring (stål-børste) kontrolleres nedenstående afstande (se tegning) før genmontering. Er elektroderne nedbrændte udskiftes hele tændsatsen evt. sammen med en ny dyse. Dette afsluttes bedst i en OR-test og af en autoriseret tekniker.

**Brændkammer:**

Vi anbefaler at kedlen inklusive brændkammeret, som indbefatter oliedyse, elektroder, isomax m.fl. serviceres efter behov eller minimum 1 gang om året.

Rengøres lettest med en lang børste og en efterfølgende støvsugning ned i kammeret. Dette afsluttes med en OR-test der skal udføres af en autoriseret tekniker. Følg nationale krav der kan variere fra land til land.

Generelt:

Gentagne sikringsudfald kan skyldes fejl i styring eller i de elektriske anordninger, og fejlstrøm kan medføre elektrisk stød.

Udbedring må kun ske af en autoriseret installatør der er i stand til at lokalisere fejlen og som kan gennemføre en korrekt reparation før højtryksrensere igen tages i brug.

Maskinen tåler selv en nedvaskning f.eks. ved en almindelige autoshampoo, hvorimod elektriske dele kun må rengøres med højtryksluft og aftørring med rene klude. Kun i kold tilstand.

Lakskader udbedres med slibning og efterfølgende grund- og dækmaling (1 komponent dækmaling)

Når anlægget en dag er udtjent, skal den bortskaffes efter de til den tid gældende kommunale ophugningsbestemmelser.

3.2 Fejlfinding

Fejlfinding på Højtryksrenseren		
Fejl	Mulig årsag	Afhjælpning
Højtryksrenseren starter ikke.	Termorelæ slået fra. Defekt motor. Tilstopet dyse	Tryk på reset knappen på maskinen. Tilkald autoriseret tekniker. Bestil en OR-test.
Pumpen støjer.	Pumpen får for lidt vand.	Rens vandfilter
Omløbsventil slår fra.	Forkert dyse. Snavs i dyse.	Delene efterses og renses. Afkalkning foretages
Renseren giver ikke tryk.	Vandfilter tilstoppet. Slange klemt. Utætheder på slanger. Pumpe defekt.	Filter renses. Tilkald tekniker
Oliebrænder tænder ikke.	Flowswitch hænger eller defekt. Defekt termostat. Fejl i el-boks.	Tilkald autoriseret tekniker.
Oliebrænder stopper under brug. Stop straks maskinen. (drej afbryder til 0)	Dieseltank tom. Elektroder er forkert justeret eller snavsede. Oliedyse tilstoppet. Fejl i elektriske system.	Påfyld dieselolie. Elektroder renses og justeres. Dyse renses. Tilkald autoriseret tekniker.
Oliebrænder soder.	Forkert olietryk. Vand eller snavs i dieselolien.	Brug kun ren dieselolie.
Maskinen varmer dårligt.	Spiral tilkalket eller kammeret er tilsodet.	Afkalk rørsystem. Rens spiral. Eller tilkald autoriseret tekniker.

PLC Alarmer:

For reset af PLC-alarm
1, 2 og 3 – sluk og tænd
renseren på
drejekontakten.

3.3 Reservedele

Opgiv model og det
maskinnummer der er påsat
højtryksrenseren, så vi kan
levere de bestilte reservedele til
Deres maskine. Brug altid
originale reservedele.



- Den rene løsning

CE

Alarm

- Flamme fejl:**
1 Sekund Tændt / 1 Sekund Slukket
- Microterm fejl:**
2 Sekunder Tændt / 2 Sekunder Slukket
- Termorelæ fejl:**
3 Sekunder Tændt / 3 Sekunder Slukket

Kent Højtryk A/S, Skovbrynet 10, 6752 Glejbjerg, Tel. +45 75198033

Skilte:

◀ Alarmskilt

Typeskilt ▶



CE

- Den rene løsning

Serie nr.: xxxxxxxxx
 Model: xxxxxxxxx
 Nominelt tryk: xxxxx / xxxxx Pa / Bar
 Tilladeligt tryk: xxxxx / xxxxx Pa / Bar
 Maks. flow: xxxxx l / h
 Maks. temp. xxxxx Gr. C
 Vandvarmer: xxxxx KW
 Spænding: xxxxxxx Volt
 Frekvens: xxx Hz
 Strøm: xxxxx Amp/ KW
 Vægt: xxxxx

Kent Højtryk A/S, Skovbrynet 10, 6752 Glejbjerg, Tel. +4575198033

Omstående side viser stykliste med et varenummer på hver reservedel.

Ekspllosionstegning af kedlen:

Type	Nummer	Beskrivelse	Antal pr.	Enhedskode
		▼ Motor, pumpe ▼	0,	
Vare	163062	HD 9350 motor/pumpe unit EVO	1,	STK
		▼ Stel, tank m.m. ▼	0,	
Vare	197044	Tank, vand lodret sektionsopdelt 800L	1,	STK
Vare	198013	Trækkugle 50mm (anhængertræk)	1,	STK
Vare	197045	Brændstoftank 55L	1,	STK
Vare	198014	Topstang	1,	STK
Vare	198015	Skinne 15mm x 460mm	2,	STK
Vare	198016	Slæde for skinne 15mm	2,	STK
Vare	198017	Wireskive Ø58	4,	STK
Vare	198018	Syrefast stålwire 3mm Max: 258kg	4,	METER
Vare	198019	Bøjlewirelås 2,5-3mm	8,	STK
Vare	089036	Hjul, Wheadter Spraybom KENT	4,	STK
Vare	198020	Frontplade for Wheadter Traktor	1,	STK
Vare	198021	Højre sideplade Wheadter Traktor	1,	STK
Vare	198022	Venstre sideplade Wheadter Traktor	1,	STK
Vare	198023	Højre bagplade Wheadter Traktor	1,	STK
Vare	198024	Venstre bagplade Wheadter Traktor	1,	STK
Vare	198025	Topplade Wheadter Traktor	1,	STK
Vare	198026	Stel front inkl. montagestel Wheadter traktor	1,	STK
Vare	198027	Spray-kasse Wheadter Traktor	1,	STK
Vare	198028	Tank stel Wheadter Traktor	1,	STK
Vare	089006	Hjul Ø60 x 40	4,	STK
Vare	089012	Pasbolt M10 x 40 f/hjul ø60 x 40mm	4,	STK
Vare	198030	Kædesæt tykkelse 8mm x total længde 800mm	1,	STK
Vare	198037	Beslag for slangerulle traktor	1,	STK
Vare	198038	Børsteliste alu. 3m skinne børste 50mm total 110mm	1,	STK
		▼ Følere og målere ▼	0,	
Vare	054005	Infrarød temperaturmåler 0-100°C 0-5VDC	2,	STK
Vare	054006	Ultralyd 316L M18 4-20mA 1m M12	2,	STK
Vare	056089	Stik med 5m kabel 5-polet	2,	STK
		▼ Display, El-skab og indhold ▼	0,	
Vare	055046	Licens for PLC styring (traktor)	1,	STK
Vare	055045	Kabel POE 50V 60W	1,	STK
Vare	056403	El-skab 400x600x230 IP65 Plast	1,	STK
Vare	056404	Komplet GreenSteam El-tavle for traktor	1,	STK
Vare	055044	Modul hurtigtællerkort digital input 2 kanaler	1,	STK
Vare	055030	MODBUS TCP ethernet IP	1,	STK
Vare	055031	Modul digital input 16 porte	1,	STK
Vare	055033	Modul relæ output 4 porte	3,	STK
Vare	055034	Analog input 8 Channels	1,	STK
Vare	055035	Analog input 8 channels 4-20mA	1,	STK

Vare	055036	Analog output 8 Channels 0-20mA	1, STK
Vare	055037	Analog output 8 channels 0-10V DC	1, STK
Vare	055042	Display JSmart greensteam Traktor	1, STK
Vare	055040	Strømforsyning for JSmart display	1, STK
Vare	055043	Beslag 570mm for JSmart display	1, STK
Vare	055029	RUT240 4G Router bundle CC1	1, STK
Vare	055028	VPN License for styring	1, STK
		▼ Andet elektronik ▼	0,
Vare	091104	Tryktransmitter 0-100Bar 1/4"	2, STK
Vare	057086	Magnetventil 3/8" EV210B	6, STK
Vare	056328	Spole 230V AC	6, STK
Vare	056128	Stik 2W 50A Grå	2, STK
Vare	056090	Stik Han 7-polet til trailer	1, STK
Vare	056091	Stikdåse 7-polet	1, STK
Vare	056206	Inverter 1000W 12V-220V	1, STK
Vare	056130	Relæ, auto 12V 70/40A	2, STK
Vare	197200	Batteri 24A	1, STK
Vare	056208	SVEJSEKABEL DB. 2 x 10	4, STK
Vare	059093	Baglygte LED med dynamisk blinklys 12-24V	1, STK
		▼ Aktuator m.m. ▼	0,
Vare	056290	Aktuator 750mm 400N	1, STK
Vare	056291	C2-10 styring, printudgave	1, STK
Vare	056332	Aktuator 400mm 600N 4m kabel	2, STK
Vare	056293	C2-20 styring til positionering, printudgave	2, STK
Vare	056295	Din-skinne adapter til c2-styringer	3, STK
		▼ Slanger, fittings m.m. ▼	0,
Vare	192141	Slange HT 3/8" x 4m	2, STK
Vare	125062	Lynkobling Han 1/2" BSP ISO A	4, STK
Vare	125063	Lynkobling Hun 1/2" BSP ISO A	2, STK
Vare	192142	Slange HT 3/8" x 1700mm	2, STK
Vare	192143	Slange HT 3/8" x 1500mm	1, STK
Vare	192145	Slange HT 3/8" x 1200mm	2, STK
Vare	125068	Vinkel 1 1/4 90° Plast	1, STK
Vare	061007	Ventil - Svømmer 1" PVC	1, STK
Vare	065093	Brystnippel 3/4" x 3/4"	1, STK
Vare	125012	Lynkobling, Vand 3/4" Hun	1, STK
Vare	064011	Kuglehane 3/4" LT	1, STK
Vare	059056	Brystnippel Plast 1 1/4" x 3/4"	1, STK
Vare	059015	Slangestuds 20mm x 3/4" omløber	2, STK
Vare	192125	Slange, køler korrugeret 19 x 30mm LT HB	4, METER
Vare	065214	Vinkel A10 1/2"-1/2" i/u	1, STK
Vare	125017	Lynkobling, Vand 1/2" Hun	1, STK
Vare	125018	Lynkobling, Vand 1/2"-3/4" Han	1, STK
Vare	065118	Nippelmuffe 1/2" udv. x 3/8" indiv. HT	2, STK
Vare	065106	Brystnippel 3/8" x 3/8"	12, STK
Vare	065119	Nippel 1/2" x 3/8"	11, STK

Vare	065137	Vinkel kompakt 90g. 1/2" BSP indv	2, STK
Vare	065207	TEE ½" BSP indv. 60° Konus oml./oml./oml.	6, STK
Vare	065112	Nippel 1/2" udv x 1/2" udv 60 gr konus	4, STK
Vare	065128	TEE HT 3/8" oml./oml./oml.	3, STK
Vare	192092	Mont. hyd. slange 1/2" x 360mm 2SC	1, STK
Vare	065109	Nippelovergang 3/8" udv. x 1/2" omløber	1, STK
Vare	192062	Slange HT 3/8" x 850mm	1, STK
Vare	159500	Omløbsventil ST 261 u/inj.	1, STK
Vare	065107	Nippelovergang 3/8" udv. x 3/8" omløber	1, STK
Vare	065127	Vinkel 3/8"	3, STK
Vare	065101	Nippel 3/8"x1/4" Udv./Indv.	1, STK
Vare	065045	Prop 1/4" lille hoved	1, STK
Vare	065113	Nippel 1/4" x 1/4"	1, STK
Vare	192067	Slange HT 1/4" x 720mm	1, STK
Vare	065125	Nippel 3/4" x 1/2" HT	5, STK
Vare	065106	Brystnippel 3/8" x 3/8"	4, STK
Vare	065101	Nippel 3/8"x1/4" Udv./Indv.	1, STK
Vare	091001	Manometer ø50 back	1, STK
Vare	065125	Nippel 3/4" x 1/2" HT	1, STK
Vare	065221	Vinkel 1/2" indv.-indv.	1, STK
Vare	061016	Filter 1/2" 449110004	1, STK
Vare	065227	Brystnippel 1/2" x 3/4"	1, STK
Vare	192125	Slange, køler korrugeret 19 x 30mm LT HB	4,5 METER
Vare	065011	Brystnippel 3/8" udv. x 3/8" udv.	2, STK
		▼ Tilbehør ▼	0,
Vare	045180	Drøveventil 1/4" 350Bar 15L/Min	3, STK
Vare	192071	Slange HT 3/8" x 20m for Rulle montering	1, STK
Vare	167120	Pistol ST M22AG 310Bar f/Wheadter	1, STK
Vare	167121	Lynkobling 1/4" f/Wheadter pistol	1, STK
Vare	167115	Svirvel 3/8"	1, STK
Vare	196801	Slangerulle 20m aut.	1, STK
Vare	045176	Dyse, mundstykke Wheadter 10cm	1, STK
Vare	065105	Muffe 1/4" 013270102	1, STK
Vare	046040	Sidegreb 1m CP 1000 S	1, STK
Vare	125022	Lynkobling, Vand 1/4" Han	1, STK
		KEDEL ▼	0,
		▼ Kedel HOTBOX ▼	0,
Vare	057078	Kabel 1050mm til 1/8" 230V og 24V ventiler	1, STK
Vare	057096	Magnetventil 24V	1, STK
Vare	081039	Kedelhus (mont. 4)	1, STK
Vare	081030	Isomax ø295	1, STK
Vare	081021	Skorstensdæksel 1151 (mont. 5)	1, STK
Vare	081022	Skorstensdæksel 1151	1, STK
Vare	057049	Blandeskrive 1151 (mont. 6)	1, STK
Vare	057101	Oliepumpe Danfoss	1, STK
Vare	057031	Elektrodeholder V2	1, STK

Vare	057048	Elektrode Kit Dolly P3 V2	1, STK
Vare	057053	Tændhætte	2, STK
Vare	057098	Oliedyse 45° 2,00 B	1, STK
Vare	057061	LE-ventil	1, STK
Vare	057030	Dyseholder V2	1, STK
Vare	065096	Banjonippel 1333-1	1, STK
Vare	065097	Banjobolt 1/8"	1, STK
Vare	065098	Banjoskive	2, STK
Vare	081023	Luftdyse	1, STK
Vare	057056	Blæserhjul	1, STK
Vare	057057	Blæsermotor 220V 125	1, STK
Vare	116016	Kobberrør 1101/1151	1, STK
Vare	057035	Trafo C04-002H 230V	1, STK
Vare	081036	Spiral 1000 16mm.(standard)	1, STK
Vare	196602	Møtrik M 16	2, STK
Vare	196541	Afstandsstykke 8mm	2, STK
Vare	081027	Afstandsstykke 40mm	2, STK
Vare	065010	Brystnippel 1/4" x 1/4 messing	2, STK
Vare	065031	Klemmeringsforskruning 1/8" x 6mm	1, STK
Vare	057107	Oliefilter 2001(standard diesel filter)	1, STK
Vare	057106	Filtertop 2001	1, STK
Vare	065010	Brystnippel 1/4" x 1/4 messing	2, STK
Vare	065104	Vinkel 1/4"	1, STK
		Slangeklods ▼	0,
Vare	196601	Slangeklods M 16 - Nippel	1, STK
		Følerklods ▼	0,
Vare	196600	Følerklods M 16 - Nippelmuffe	1, STK
Vare	056123	Microterm 110°C	1, STK
Vare	091050	Nippel for 091051	1, STK
Vare	091051	Termostat ZX.0120-LS complete	2, STK
		▼ El PLC HotBox ▼	0,
Vare	055003	Laske 4 polet f. push-in 2,5mm. Rød	1, STK
Vare	055004	Laske 2 polet f. push-in 2,5mm. Rød	1, STK
Vare	055012	Klemme Ende- og Melleplade	2, STK
Vare	055002	Gennemgangsklemme push-in 2,5mm Grå	6, STK
Vare	055008	Gennemgangsklemme push-in 4 leder Blå	1, STK
Vare	055011	Jordklemme push-in 2,5mm 4-leder grøn/gul	1, STK
Vare	055010	Sikringsklemme push-in Grå	1, STK
Vare	057034	Trafo 220/24Xeb60	1, STK
Vare	056223	Dinskinne små	2, STK
Vare	056262	PLC Zelio 8i / 4u relæ m/ur 24VAC	1, STK
		▼ Fittings og slanger m.m. ▼	0,
Vare	192046	Slange, olie 1/4" x 600mm	2, STK
Vare	192063	Olieslange 1/4" x 800mm	1, STK
		▼ Flow Switch ▼	1, STK
Vare	290004	Flyder	1, STK

4 Installation og montage

4.1 Flytning.

Selve anlægget består af den hydrauliske motor-pumpe enhed samt kedel i den foran monterede kasse.

Under kassen findes selve vaskekassen, hvilket er den ukrudtsdræbende del. På siden af kassen sidder slangerullen med den tilhørende lanse, som er beregnet til de mere udfordrende steder, hvor vaskekassen ikke kan være. På bagenden er monteret en 800L tank.

Vægt: ca. 450 kg for front-delen. Tank-delen vejer ca. 50kg uden vand, og kan veje op til ca. 850kg med vand. (800L vandtank). Se mærkeplade.

Anlægget bliver monteret på traktoren hos KENT Højtryk A/S. KENT Højtryk A/S står ikke for anskaffelse af traktor.

Håndteringen må kun udføres af personer med certifikat i håndtering af byrder. Løft aldrig hen over personer.

Maskinen skal altid sænkes med **stor** forsigtighed. Stød og slag kan påvirke kedlens brændkammer og tændsats og medføre nye indstillinger for en driftsikker og økonomisk brænding.





4.2 Tekniske data:

Model: HD9350 for montage på traktor

Model	Arbejdstryk bar	Vandforbrug l/min.	Pumpe stempler	Motor- kapacitet Hydraulisk Cc.	Brændstof til motor	Længde mm	Bredde mm	Højde mm	Vægt kg
-------	--------------------	-----------------------	-------------------	--	------------------------	--------------	--------------	-------------	------------

HD9350ST Wheadter	100	20	3	8,60/11,7	Hydraulik	X	X	X	X
----------------------	-----	----	---	-----------	-----------	---	---	---	---

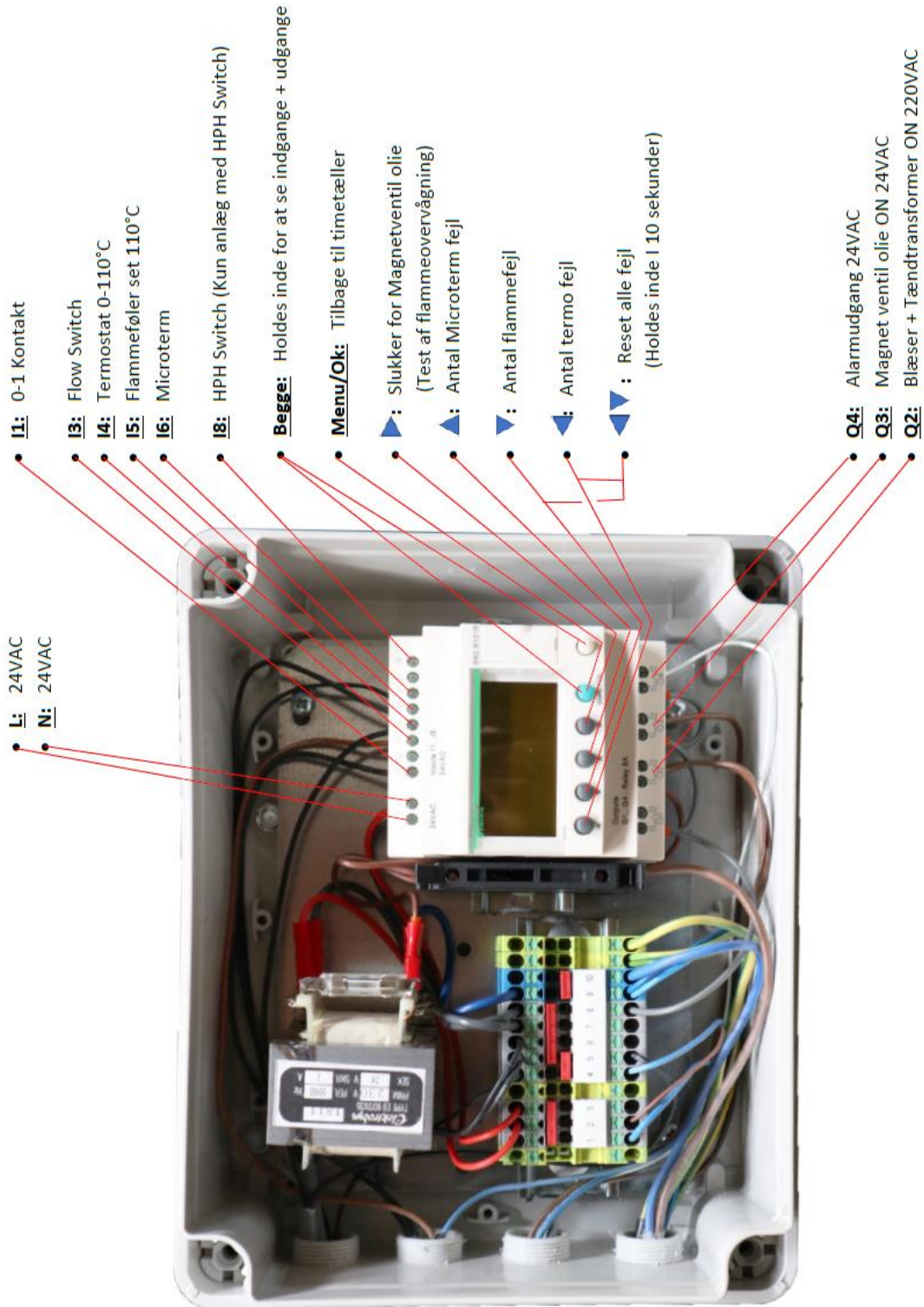
Anlæggets størrelse og vægt kan variere. Kontakt KENT Højtryk A/S for mere information.

Konstruktion og udstyr:	Epoxylakeret stålramme og 20 m højtryksslange. Pistolhåndtag med dobbelt strålerør og dyser, samt den unikke Ukrudt-Lanse med spade-dyse, til bekæmpelse af ukrudt samt 800L tank.
Sikkerhedsventil:	Indbygget justerbart omløbsventil til trinløs regulering af vandmængden.
Kedel og oliebrænder	Med dobbeltsidet, luftkølet stålkedel med gennemstrømningsspiral som sikrer en meget høj virkningsgrad med et minimalt energiforbrug.
Trykregulering:	Trinløs indstilling på lansen, fra 10 bar til max. tryk.
Temperaturområde:	Termostatstyring forhindrer overophedning. 0 – 120° C (Plomberet)
Overkøgningsstermostat:	120° C
Dieseltank:	55 liter.
Forbrændingsværdier:	10-11% CO ₂ , sodtal 1-2.
Støjværdi:	Under 70 dB

4.3 El-diagram

Resterende El-tegninger findes i separat el-manual

PLC-Manual





5 Notater:



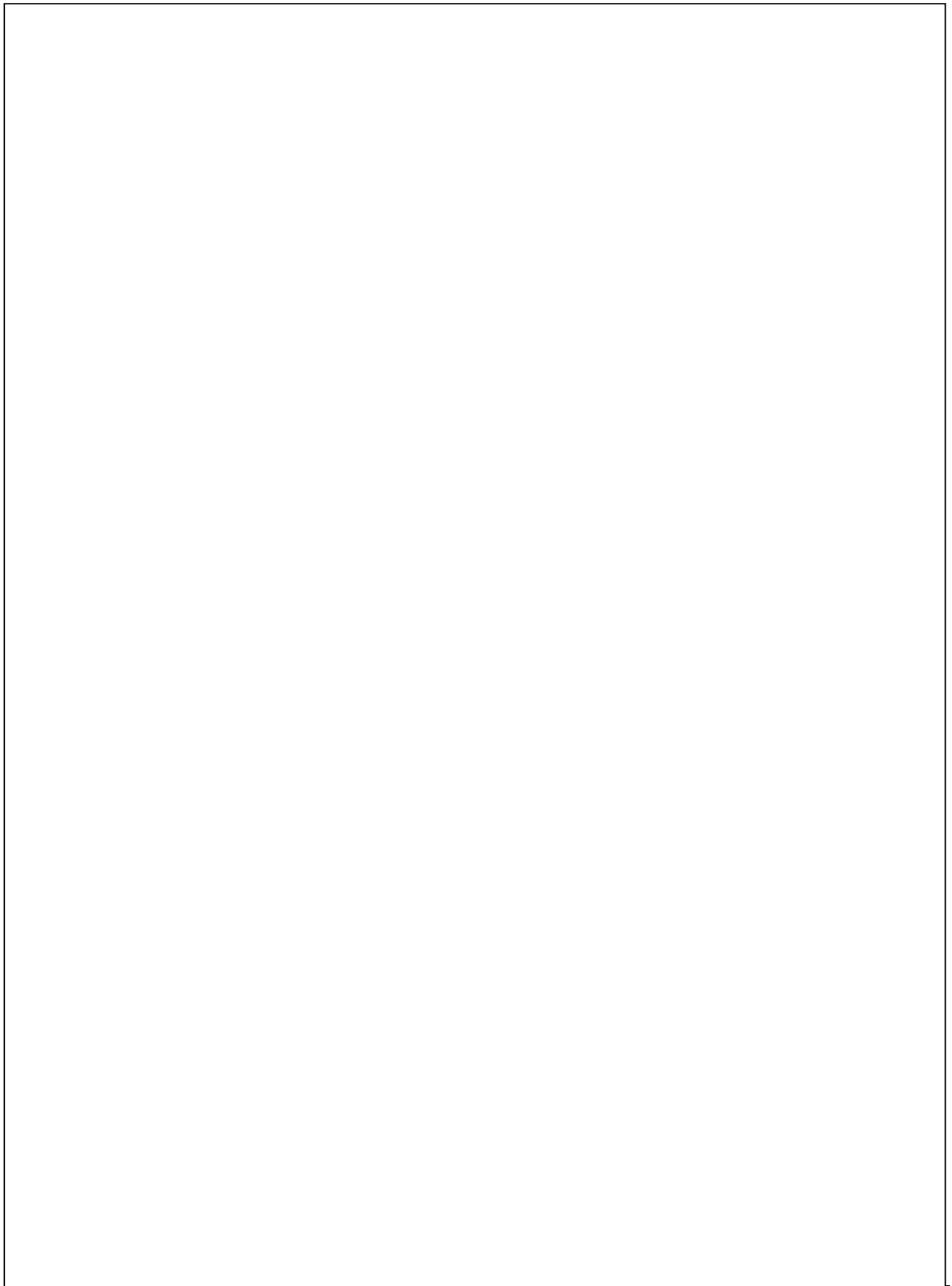
Wheadter Model HD9350 Traktor

Dato: 13/09-2021

Brugsanvisning

Side: 30 af 32

© Kent højtryk\Wheadter





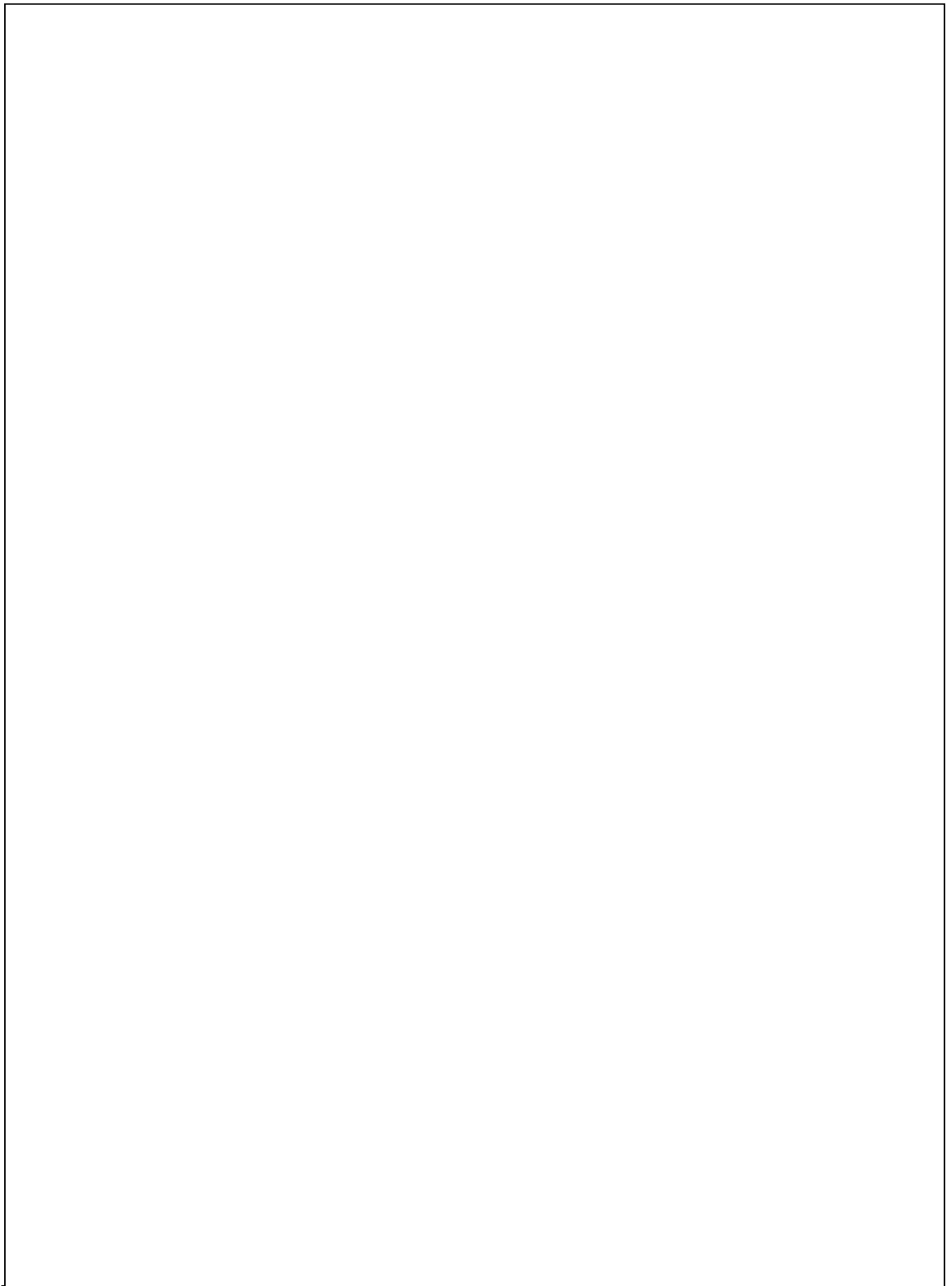
Wheadter Model HD9350 Traktor

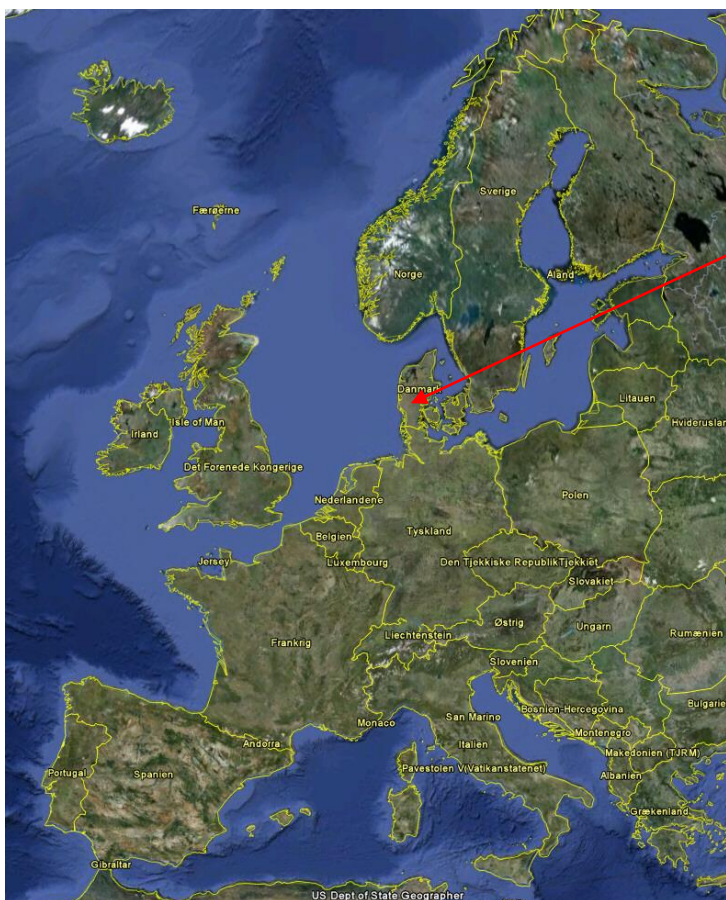
Dato: 13/09-2021

Brugsanvisning

Side: 31 af 32

© Kent højtryk\Wheadter





KENT HØJTRYK A/S
SKOVBRYNET 10
DK-6752 GLEJBJERG
TLF. +45 75 19 80 33

www.kent-as.dk

E-mail: info@kent-as.dk



Vi kan også levere:



Batch 9000



Batch 1500



Model. 3016

Højtryksrensere op til 50 l/min og 500 bar med diesel/benzin og elmotor

KENT

Hot-box med og uden pumpe til 12 v/24 v DC og 110 v/ 220 v AC i DIN2391(alm. stål) og 304L/316L spiral.

KENT