



Wheadter

HWE1010ST - Heavy

10Bar / 10L/min

PLC-Styring

Advarsel: Læs denne brugsanvisning før produktet betjenes

Indholdsfortegnelse:

Forside	Side	1
Overensstemmelseserklæring på Ukrudtsbekæmper – ST DK	Side	2
Overensstemmelseserklæring på Ukrudtsbekæmper – ST EN	Side	3
1. Beskrivelse af maskinen	Side	4
1.1 Anvendelse	Side	4
1.2 Funktion	Side	5
2. Brugsanvisning og vedligeholdelsesvejledning	Side	6
2.1 Forberedelse	Side	6
2.2 Betjening	Side	7
2.3 Sikkerhedsinstruktion	Side	14
3. Vedligeholdelsesvejledning	Side	16
3.1 Generel vedligeholdelse	Side	16
3.2 Fejlfinding	Side	18
3.3 Reservedele	Side	18
4. Installation og montage	Side	22
4.1 Flytning	Side	22
4.2 Montering af stationær enhed	Side	22
4.3 Tekniske data	Side	23
4.4 EI-diagrammer	Side	23
5. Notater	Side	35

EU-OVERENSSTEMMELSESERKLÆRING

Fabrikant: **KENT HØJTRYK A/S**
Skovbrynet 10
DK - 6752 Glejbjerg
Tlf: **+45 75 19 80 33**



Erklærer hermed, at Maskine:

Ukrudtsbekæmper



Model: HWE1010ST Heavy:

Fabr. nr.:

Årgang:

Er fremstillet i overensstemmelse med:

- Bestemmelserne i Rådets direktiv af 17. maj 2006 om indbyrdes tilnærmelse af medlemstaternes lovgivning om maskiner (2006/42/EF) under særlig henvisning til direktivets **bilag II, A og bilag I**, om væsentlige sikkerheds- og sundhedskrav i forbindelse med konstruktion og fremstilling af maskiner.*
- Bestemmelserne i Rådets direktiv af 12. december 2006 om indbyrdes tilnærmelse af medlemstaternes lovgivning om elektrisk materiel bestemt til anvendelse inden for visse spændingsgrænser (2006/95/EF).*
- Bestemmelserne i Rådets direktiv af 15. december 2004 om indbyrdes tilnærmelse af medlemstaternes lovgivning om elektromagnetisk kompatibilitet (2004/108/E).*

Er fremstillet i overensstemmelse med følgende **nationale/internationale standarder og tekniske specifikationer:**

DS/EN 60335-2-79
DS/EN ISO 12100:2010
DS/EN 60204-1:2006

Sikkerhed - *Særlige krav til højtryksrensere og damprensere. 2009-11-17*
Maskinsikkerhed - *Generelle principper for konstruktion - Risikovurdering og risikonedsettelse. DS/EN*
Maskinsikkerhed - *Elektrisk udstyr på maskiner - Del 1: Generelle krav*

Ove Jørgensen

Dato: 18/4-2017

(Sign)

EC-DECLARATION OF CONFORMITY FOR MACHINERY

Manufacturer: **KENT HØJTRYK A/S**
Skovbrynet 10
DK - 6752 Glejbjerg
Tel: **+45 75 26 73 00**



Hereby declare that:

Weed Remover



Model: **HWE1010ST Heavy:**

Manufacturing no.:

Year:

Is manufactured in conformity with:

Provision in the Council Directive of 17. May 2008 on mutual approximation of the laws of the Member States on the safety of machines (2006/42/EC) with special reference to Annex II, A and Annex I, of the Directive on essential safety and health requirements in relation to construction and manufacture of machines.

Provision in the Council Directive of 12. December 2006 on mutual approximation of the laws of the Member States on electrical equipment intended for apply to some tension limits (2006/95/EC).

Provision in the Council Directive of 15. December 2004 on mutual approximation of the laws of the Member States on electromagnetic compatibility (2004/108/EC).

Is manufactured in conformity with following national / international standards and technical specifications:

DS/EN 60335-2-79 Safety - Particular requirements for high pressure cleaners and stem cleaners. 2009-11-17
EN ISO 12100:2010 Safety of machinery - General principles for design - Risk assessment and risk reduction
DS/EN 60204-1:2006 Safety of machinery - Electrical equipment of machines - Part 1: General requirements

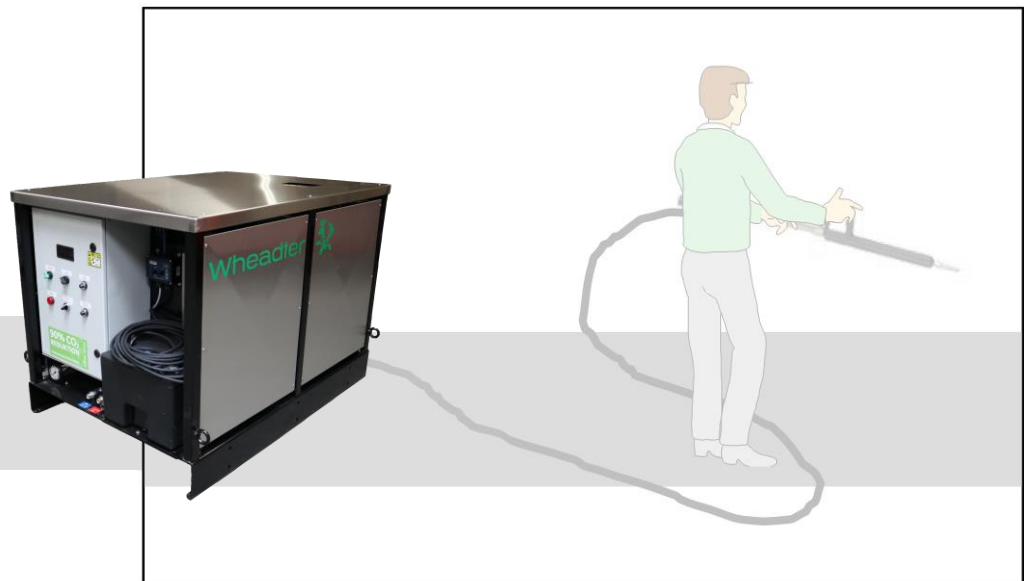
Ove Jørgensen

Date: 18/4-2017

(Sign)

1. Beskrivelse af maskinen

1.1 Anvendelse:



Ukrudtsbekæmperen er konstrueret til ukrudtsbekæmpelse med varmt vand og kan levere et flow på 10 liter vand i minuttet. Den indbyggede pumpe kan oparbejde et tryk på 10 bar afhængig af valgt model. Pumperne i Ukrudtsbekæmperne må af tekniske årsager ikke arbejde i vandtemperaturer over 60° C, hvorfor opvarmningen først sker når vandet har det korrekte tryk. Vandtemperaturen kan i de fleste tilfælde forbedre rengøringsprocessen på især fedtede overflader.

Ukrudtsbekæmperen kræver 2 x 12 volt, hvilket de indbyggede batterier leverer. Se mærkepladen.

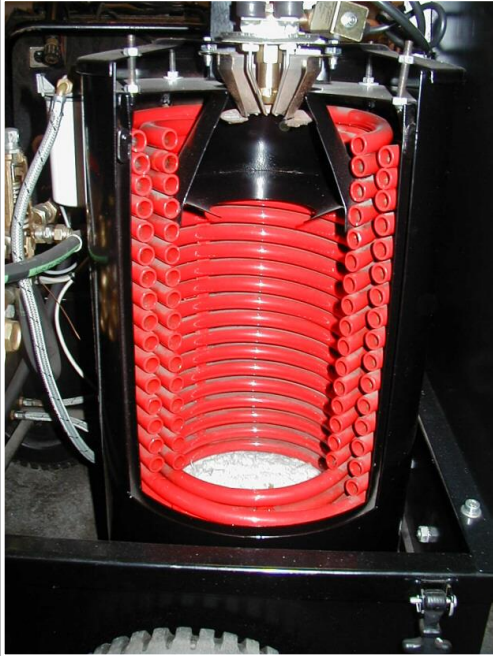
Ukrudtsbekæmperen må kun anvendes til brugsvand eller indvundet regnvand med en renhed svarende til vandværksvand.

Opvarmning sker i et lukket brandkammer hvor almindelig diesel antændes konstant af en tændsats. Tanken er monteret foran redskabet og kan rumme 55 liter diesel.

Maskinen betjenes normalt af en operatør og skal principielt bruges under opsyn. Det udelukkes ikke at der kan være flere operatører om betjening. Rengøringen skal derfor ske med omhu.

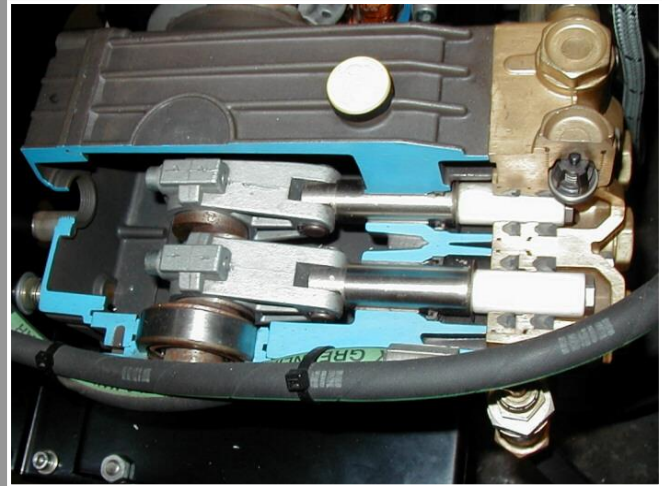
Ukrudtsbekæmperen er relativ lydsvag og støjer under 70 dB. Man skal dog sørge for, at operatøren bruger høreværn, hvis arbejdet vurderes at være høreskadeligt. Det vil sige, at også støjbelastninger under 85 dB(A) kan betyde, at der skal bruges høreværn.

1.2 Funktion:

**KENT**

Snit i kedel med tændsats og brændkammer øverst imellem rørvindingerne.

Snit af 3 cyl. pumpe stempelprincip.



Redskabet består af en epoxylakeret stålramme og kappe af rustfrit stål.

Ukrudtsbekæmperen fremstiller varmt vand i et brændkammer hvor en blæsemotor, transformator for tændsats og styring af temperaturforhold sikrer en effektiv opvarmning.

Pumpen er monteret direkte på udgangsakslen af elmotoren der kan levere en effekt på 1,85 Kw.

Diesel bruges som brændstof til at opvarme vandet i dette redskab. Brug af andre brændstoffer, heriblandt biodiesel, er ikke tilladt. Med dobbeltsidet, luftkølet stålkedel med gennemstrømningsspiral sikre en meget høj virkningsgrad og med et minimalt energiforbrug. De miljøvenlige forbrændingsværdier, 10-11% CO₂, sodtal 1-2. gør at udstødning ledes ud gennem en åbning på redskabets overside og må derfor ikke tildækkes.

Ukrudtsbekæmperen er konstrueret til udendørs brug eller i ventilerede haller med gode udluftningsforhold.

Vandtemperaturen opvarmes trinløs fra 0° C til max. 110° C. Derudover er der monteret en overkogningssikring, der stopper kedelopvarmningen hvis temperaturen når op på 120° C. En Flowmåler stopper desuden opvarmningen hvis der mangler vand og kun gør det muligt at starte ukrudtsbekæmperen når der igen er vand i rørene.

Der fremstilles flere modeller i Wheadter serien. De fås i alle modeller og brændstofs typer og kan variere fra model til model. Uautoriseret reparation og justering er ikke tilladt, da dette kan påvirke forbrændingen og derved udvikling af uønskede gasser.

Sideskærmene kan skrues af, hvilket gør det let at servicere apparatet. Kedlen er dobbeltvægget således at overfladen omkring kedlen holdes under en temperatur på 70° C.

2. Brugsanvisning og vedligeholdelsesvejledning

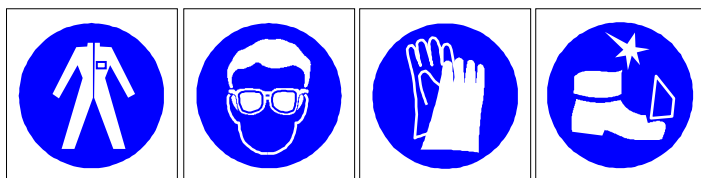
2.1 Forberedelse

Ukrudtsbekæmperen flyttes enten med en truck ved at anhugge direkte i en palle hvorpå Ukrudtsbekæmperen er fastspændt eller ved kranløft direkte i 4 løfteøjer. (Se afsnit 4.1) Håndtering skal foregå med stoppet motor og i nedkølet tilstand.

Vægten på hver model kan variere mellem 135 og 190 kg uden vand.

Løft aldrig over 0,5 m og aldrig over personer. Tilslut først strøm og vand, når enheden står på et stabilt og vandret gulv.

Denne enhed er testet og prøvekørt fra fabrikken, men transporten kan medføre en finjustering og et visuel check på alle funktioner. Undersøg altid for løse strømledninger, skruer og for defekte samlinger.



Sørg for at personlige værnemidler er inden for rækkevidde og vi anbefaler at benytte beskyttelsesdragt, beskyttelsesbriller, handsker og sikkerhedsfodtøj når hedvandsrensere betjenes.

Tilrettelæg altid arbejdet efter gode ergonomiske principper og planlæg pauser under store og vedvarende arbejdsopgaver. Undgå at ryg og arme overbelastes og tilrettelæg arbejdsdagen i samråd med driftslederen. Lav variationer eller passende pauser for at undgå ensidige belastninger.

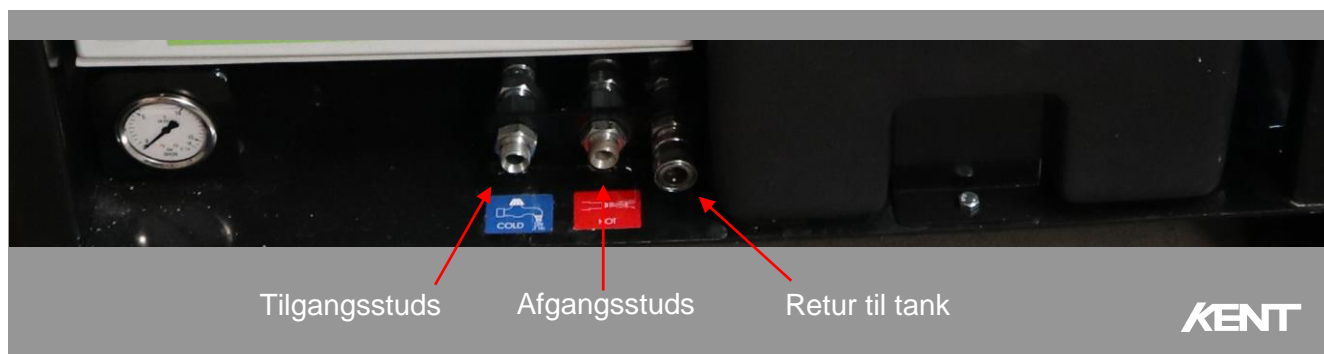
Kontroller olieniveauet i pumpens kontrolglas. (Olieskift efter 25 timers drift. Herefter pr. 200 driftstimer. Anvende en god motorolie SAE 20/30.

Kontroller om der mulighed for at tilsluttet den rigtige netspænding.

Check om vandfilter er fri for snavs.

Kontroller at motorværn er slukket.

Se strømskema. (afsnit 4.4)



Tilslut vandtilgang på hedvandsrensere med en 3/4" vævsforstærket slange. Benyt vandværksvand eller "rejekt vand" (renset spildevand), hvis dette er tilgængeligt.

2.2 Betjening

Kun personer over 18 år må betjene denne maskine.

(Dansk At-vejledning D. 2.20 November 2006):

Unge omfattet af undervisningspligten må ikke arbejde med trykanlæg.



Unge, der er fyldt 15 år, og som ikke er omfattet af undervisningspligten, må som hovedregel ikke arbejde med trykanlæg med et tryk på over 7 MPa (70 bar).

Dog må unge, der er fyldt 16 år, og som ikke er omfattet af undervisningspligten, inden for landbrug og gartneri arbejde med trykanlæg med et arbejdstryk på over 7 MPa (70 bar). Trykanlægget må kun anvendes til rengøring, maling, rustbeskyttelsesmidler o.l.

Unge under 18 år må højst beskæftiges 4 timer dagligt med arbejde, hvor der benyttes luftforsynet åndedrætsværn.

Ved længere tids brug, bør der benyttes vibrationsdæmpende handsker som f.eks. TEGERA 9185

Før start:

Fjern genstande eller gods der kan tage skade under højtryksrensningen.

Højtryksrenseren må kun bruges på stige, når der er tale om en platformstige med rækværk. Højden til platformen må ikke overstige 3 m. Platformstigen skal være konstrueret efter principperne i EN 131 eller have et tilsvarende sikkerhedsniveau.

Tilslutning af højtryksdelen:

1. Monterer den ene ende af højtryksslangen til pistolen. Den anden ende monteres på afgangens af maskinen. Montere dyserør til pistolen.
2. Før brug af maskinen, kontrolleres højtryksslangen for brud. I tilfælde af udskiftning kontroller at den nye har samme specifikationer som den originale. De tekniske spec. (max. arbejdstryk, fremstillingsdato og producent) skal være stemplet på slangen.

Montering af vandtilgang:

1. Forbind en forstærket vandslange med 13 mm indiv. Dia. (1/2") til indgangen på maskinen.
2. Vær opmærksom på at vandtilførslen formindskes i takt med længden på tilførselsslangen.

Vigtigt:

Vær opmærksom på at vandet der tilføres maskinen er helt rent. Brug af maskinen uden vand eller med vandtilsudset med sand eller korrosive materialer vil ødelægge pumpen.

Tilslutning til el:

1. Kontroller at netspændingen er den samme som angivet på typeskiltet på maskinen.
2. Kontroller at stikket er lovligt i henhold til dansk standard og er forsynet med jordstik.
3. Tilslut ikke andre maskiner til samme stikkontakt.
4. Før brug af maskinen, kontrolleres el-ledningen for brud. Hvis der er brud, skal den udskiftes af en kvalificeret person. Udskift kun ledningen med en af samme type som den originale. Ledningen er mærket på ydersiden. Udfør ikke reparationer på el-ledningen.
5. Tilslut stikket efter de har kontrolleret at kontakten på maskinen står i OFF position.

Check om vandtilgang på renser er samlet korrekt.

Fjern genstande eller gods der kan tage skade under højtryksrensningen.



- 1. Sluk/Opstart:**
Drej knap til højre og hold inde i X sek. for at starte pumpe.
Drej knap til venstre for at slukke.
- 2. 0. Off:** Drej knap til venstre for at slukke for pumpe og Kedel.
1. Stil knap midt på, for at tænde pumpe.
2. Drej knap til højre for at tænde både kedel og pumpe.
- 3. Skru op og ned** for effekten på pumpen.
- 4. Alarm advarselslampe**
- 5. Returløb til tank.** Drej til højre for at sætte autoretur til. Vandet vil efter opvarmning løbe retur til tanken, indtil vandet har en temperatur på 60° C. Derefter vil vandet komme ud af lanser. Drej knap til venstre for at undgå returløb.
- 6. Hastigheden på den elektriske slangerulle** reguleres på drejeknappen, hvis denne er tilvalgt.
(KUN FOR TILVALGT EL-SLANGEOPRULLER)
- 7. For at regulere temperaturen på termostaten** – tryk "Pil op". Her får du muligheden mellem de to temperaturfølere eller set punkter. Vælg den ønskede temperaturføler – tryk ok. Indstil temperaturen ved hjælp af pilene. Tryk til sidst ok for at gemme.



Set punkt 1 er den ønskede temperatur til vandafgangen. Kedlen vil slukke når temperaturen overskrider set punktet.
Set punkt 2 er temperaturen for hvornår returløb til tanken stopper, hvis denne står på auto. (se punkt 5).

Træk aldrig i maskinens elkabler eller højtryksslanger.

Pas på de varme vandstråler der under stort tryk har en skærende effekt på følsomme overflader.

Vend aldrig strålen mod dig selv eller mod personer eller dyr. Selv med nedsat vandtemperatur er det ikke tilladt at "bade" dyr, idet vanstrålen kan forårsage alvorlig skade på det område der rammes. Følsomme områder som øjne og ører kan medføre alvorlige og pinefulde lidelser.

Elektriske installationer og strømførende kabler må ikke højtryksrenses.





Tilgangsstuds enten fra tank
eller direkte fra vandhane.

Retur til tank.

Afgangsstuds

- **For at frostsikre:**
Anvend en beholder med frostsikker væske. Sæt 0-1-2 kontakten til 1 (tænd kun for pumpen). Tryk håndtaget i bund på lanssen indtil der kommer frostsikker væske ud af lanssen. Sluk derefter pumpen.
- Forebygning af kalk:
For at forebygge ophobning af kalk i systemet, bør man altid bruge blødgøringsmiddel i vandtanken.
Formlen hvorpå man udregner mængden ser sådan ud:
Hårdhed i vandet = °dH
Kubikmeter vand (1000L) = M^3
Milliliter = ML
Hårdheden af vandet ganges med en konstant af 4 ML. Sådan får du mængden af blødgøringsmiddel der skal anvendes pr. M^3 .
Et eksempel på tilsætning i Esbjerg: I Esbjerg er hårdheden 8 °dH.
Derfor skal der tilsættes $8 \times 4 = 32$ ML pr. M^3
Dette skal gøres kontinuert, hver gang tanken opfyldes for bedste resultat.
Blødgøringskemi kan tilkøbes i 1L, 10L og 20L varianter hos KENT Højtryk.
Hårdheden af vandet kan findes på dit lokale vandværks hjemmeside.

Afkalkning af systemet skal udføres på følgende måde: Anlægget skal recirkulere med vand fra tanken. Når det er sikret, at anlægget er fyldt op med vand, hvor anlægget igennem en påsat slange, skal suge citronsyre ind i anlægget. **Man må ikke tilsætte citronsyre, før der er cirkulation i pumpen!**

Citronsyren skal suges fra en ekstern beholder, hvor citronsyre er blandet med vand i målestok 1kg citronsyre til 10L vand eller med en pH-værdi på 3 eller lavere. Når citronsyre er tilsat, skal anlægget recirkulere i én time ved ca. 40-45°C. Reguler temperaturen ved at slukke og tænde kedlen. Sluk derefter anlægget med citronsyre og lad det stå i ca. 8 timer, eller som tommelfingerregel – lad anlægget stå med syre natten over.

Afkalkning skal ske 1 gang for hvert 100m³ (100.000L) vand kørt igennem anlægget. Eller efter behov.



Undgå at letantændelige genstande kommer i nærheden af skorstenen.

Indendørs højtryksrensning er kun tilladt i haller med god ventilering. Hvis man føler sig utilpas under en rengøring, skal man straks afbryde arbejdet og gå ud i fri luft. Årsagen kan udover indånding af gasser også stamme fra de rengøringsstoffer, som man eksempelvis har brugt i forbindelse med rengøringen. Undersøg derfor grundigt om disse materialer anvendes sikkerhedsmæssigt og miljø-mæssigt korrekt. Disse informationer findes ofte på emballagen der følger med rengøringsmaterialet. Forsøg aldrig at eksperimentere med tilsætningsstoffer som kan påvirke sundheden for de tilstedeværende og evt. husdyr. Kommer der væske i øjnene, skylles de straks under rindende vand hvorefter man skal opsøge læge. Hvis muligt medbringes informationen på rensmidlet, f.eks. medbring emballagen, så lægen kan yde den bedste behandling.

Rengøringsstoffer kan variere i kvalitet og det skal sikres, hvorvidt de er egnet til høje driftstemperaturer under stort tryk. Tag også hensyn til miljøet, især hvor der er afløb til et ubeskyttet dræn. Anskaf om nødvendigt datablade hvor både stoffets fareklasse og personbeskyttelse er defineret fra en skala mellem 1 – 6, hvor 6 er farligst! Brug aldrig aggressive stoffer som syrer, fortynder eller eksplosive stoffer i dette redskab. Hvis muligt kan man skifte til et mindre ætsende rengøringsmiddel.

Selvom Ukrudtsbekæmperen kun har kørt med "rent" vandværksvand, må man aldrig drikke af vandet, idet bakterieindholdet kan være højt og stamme fra en tidligere opvarmning.

Det opvarmede vand fra Ukrudtsbekæmperen må ikke bruges i forbindelse med fremstilling eller tilberedning af fødevarer, idet der stilles ekstraordinære veterinære krav til maskiner i forbindelse med fødevarefremstilling.

Manglende vand eller strømafbrydelse skader ikke Ukrudtsbekæmperen, idet begge afbrydelser overvåges af den indbyggede styring. Ved genetablering af strøm og vand, starter opvarmningen dog igen.

Efterlad aldrig hedvandsrenseren i drift.

Drej termostaten på 0° C mens pistolgrebet holdes åben i ca. 1 min for at nedkøle kedel og rørspræl. Luk vandtilførslen og åben pistolen for at tømme systemet for vand, samt at udløse trykket i slangen. **Drej kontakt på "0" og udtag strømstik.**



Frostsikring sker ved at afmontere begge studse således at alt vand kan løbe ud eller efter senere omtalte metode med frostvæske. Højtryksrenseren frostsikres efter dennes brugsanvisning.

KENT**Åndedrætsværn / høreværn (Dansk At-vejledning D. 2.20 November 2006):**

Ved arbejde under 2,5 MPa (25 bar) og hvis der er forværende faktorer såsom kemikalier, der er sundhedsskadelige ved indånding, mikroorganismer eller rester af organisk oprindelse til stede, skal de ansatte anvende egnede åndedrætsværn.

Der skal altid anvendes egnede åndedrætsværn ved arbejde over 2,5 MPa (25 bar).

Åndedrætsværnet skal være med minimum et P2-filter, som beskytter både mod faste partikler og væskeformige aerosoler. Det sikreste er at benytte luftforsynet åndedrætsværn. Der kan ofte være tvivl om luftforureningens art og koncentration, fordi det kan være svært at afgøre, hvad der river sig løs fra de bestrålede overflader. Hvis der skal arbejdes mere end tre timer dagligt, skal åndedrætsværnet være luftforsynet eller filtrerende med turboenhed (blæser).

Indånding af aerosoler indeholdende overfladeaktive stoffer (fx sæbe) og fedt- og proteinrester udgør en risiko for udvikling af luftvejslidelser og er desuden slimhindeirriterende.

Arbejdsgiveren skal sørge for, at de ansatte bruger høreværn, så snart arbejde, der vurderes at være høreskadeligt, påbegyndes. Det vil sige, at også støjbelastninger under 85 dB(A) kan betyde, at der skal bruges høreværn.

Åndedrætsværn og høreværn skal passe sammen, og de skal helst være testet sammen.

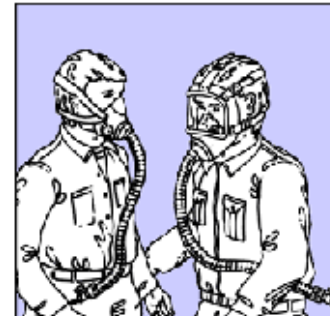
At-vejledning D.5.4 Januar 2008:

Filtrerende ansigtsmaske.



Filtrerende åndedrætsmaske.
Partikelfiltre inddeles i tre klasser:

- P1 laveffekt-filter
- P2 middeffekt-filter



Luftforsynet åndedrætsværn

Klasse P2

har en større udskillelsesgrad og beskytter derfor i større omfang. Det kan bruges mod sundhedsskadeligt og giftigt støv, men ikke mod radioaktivt støv, bakterier og virus. Disse filtre kan beskytte alene mod faste partikler eller både mod faste partikler og væskeformige aerosoler. Er filtret afprøvet efter EN149:2001, beskytter filtret både mod faste partikler og væskeformige aerosoler. Se mere i At-vejledning D.5.4 Januar 2008.

Ved planlægningen af arbejdet skal der tages højde for, at aerosoler, især de små, hænger længe i luften, også efter at trykarbejdet er stoppet. Det vil derfor ofte være nødvendigt at anvende personlige værnemidler, også efter at det egentlige trykarbejde er stoppet. De meget små aerosoler kan hænge op til 1,5 time i luften.

Vigtigt.

Brug kun biologiske kemikalier med PH værdi mellem 7 og 12. Disse kemikalier må stemme overens med love og regulativer som findes i de lande hvor de bruges. Brugsforskrifterne for denne maskine bør nøje overholdes. Alt andet betegnes om ukorrekt. Producenten kan ikke gøres ansvarlig for uheld der skyldes forkert brug af maskinen. Denne maskine må under ingen omstændigheder adskilles. I tilfælde af demontering af maskinen afskriver producenten sig alt ansvar i forbindelse med brug og sikkerhed.

Kontrol af vandfilter

Det er vigtigt at checke vandfilteret før opstart af maskinen. Huske at et rent vandfilter betyder længere levetid og drift af maskine.

Generelle forholdsregler ved brug:

1. Hold maskinen uden for børns rækkevidde.
2. Højtryksstrålen er farlig hvis den bruges forkert. I særdeleshed må vandstrålen ikke rettes mod personer, dyr eller elektriske komponenter eller maskinen selv. Brug ikke maskinen hvis personer eller dyr er inden for rækkevidde af strålen.
3. Brugeren skal håndtere maskinen på en sådan måde at han ikke er til fare for sig selv eller andre personer.
 - I særdeleshed skal brugeren undgå at arbejde i ukontrollable stillinger.
 - Huske at højtryksstrålen kan give tilbageslag når pistolen er åben. Trykket på tilbageslaget er mindre end 20N ca. 2 kg.
 - Brug regntøj.
 - Brug sikkerhedsbriller og skridsikre gummistøvler.
 - Undgå at komme i forbindelse med giftige materialer.
4. Denne maskine er fremstillet i henhold til el-sikkerhedsregulativerne.
 - I alle tilfælde skal brugen af elektriske maskiner behandles med forsigtighed og navnlig må man ikke røre ved utætte elektriske dele eller komponent
 - Al service og rep. skal udføres af en kvalificeret person. Inden service og rep. skal polen aftages af batterierne.
 - I det tilfælde hvor der skal bruges forlængerledning skal det sikres at samlinger er vandtætte og hold samlingerne fri af terrænet for at undgå kontakt med vandet.
5. Under brug må maskinen ikke tildækkes, og ikke placeres et sted uden ventilation.
6. Lad aldrig maskinen køre i mere end 5 min. med lukket pistol, da vandet i pumpen derved bliver ophedet, og derefter vil ødelægge pumpen.
7. Når maskine ikke er i brug, bør aftrækkeren på pistolen låses så den ikke åbnes ved et uheld.
8. For en sikkerheds skyld brug kun originale reservedele og tilbehør.
 - Hvis dyssen skal udskiftes, skal maskinen først stoppes og opmagasineret tryk i slangen lukkes ud.

Producenten fraskriver sig alt ansvar for uheld der skyldes uoverensstemmelser med instruktionsforskrifterne og indholdet i denne manual.



Vigtigt.

Efter endt brug af kemikalier/sæbe, SKAL injektorens sugeslange og kontraventil renses med rent vand. Injektorens sugeslange anbringes i en spand eller ligende med rent vand, og lad injektoren suge herfra i nogle minutter.

Ret aldrig spulestrålen mod el-installationer, eller levende mål.

Træk aldrig maskinen i elkabler eller højtryksslanger, da dette kan medføre beskadigelser af maskinens komponenter med bortfald af garanti.

Pas på vandstrålen der under stort tryk har en skærende effekt på følsomme overflader.



Vend aldrig strålen dig selv eller mod personer eller dyr. Selv med nedsat vandtemperatur er det ikke tilladt at "bade" dyr, idet vanstrålen kan forårsage alvorlig skade på det område der rammes. Følsomme områder som øjne og ører kan påføres alvorlige og pinefulde lidelser.

Elektriske installationer og strømførende kabler må ikke højtryksrenses.

Stop maskine.

Luk for vandet, åben pistol, og lad maskinen køre 15-30 sekunder.

Afbryd på motorværn.

Udløs slangetryk.

Sluk maskine.

Frostsikring.

Se side 9.

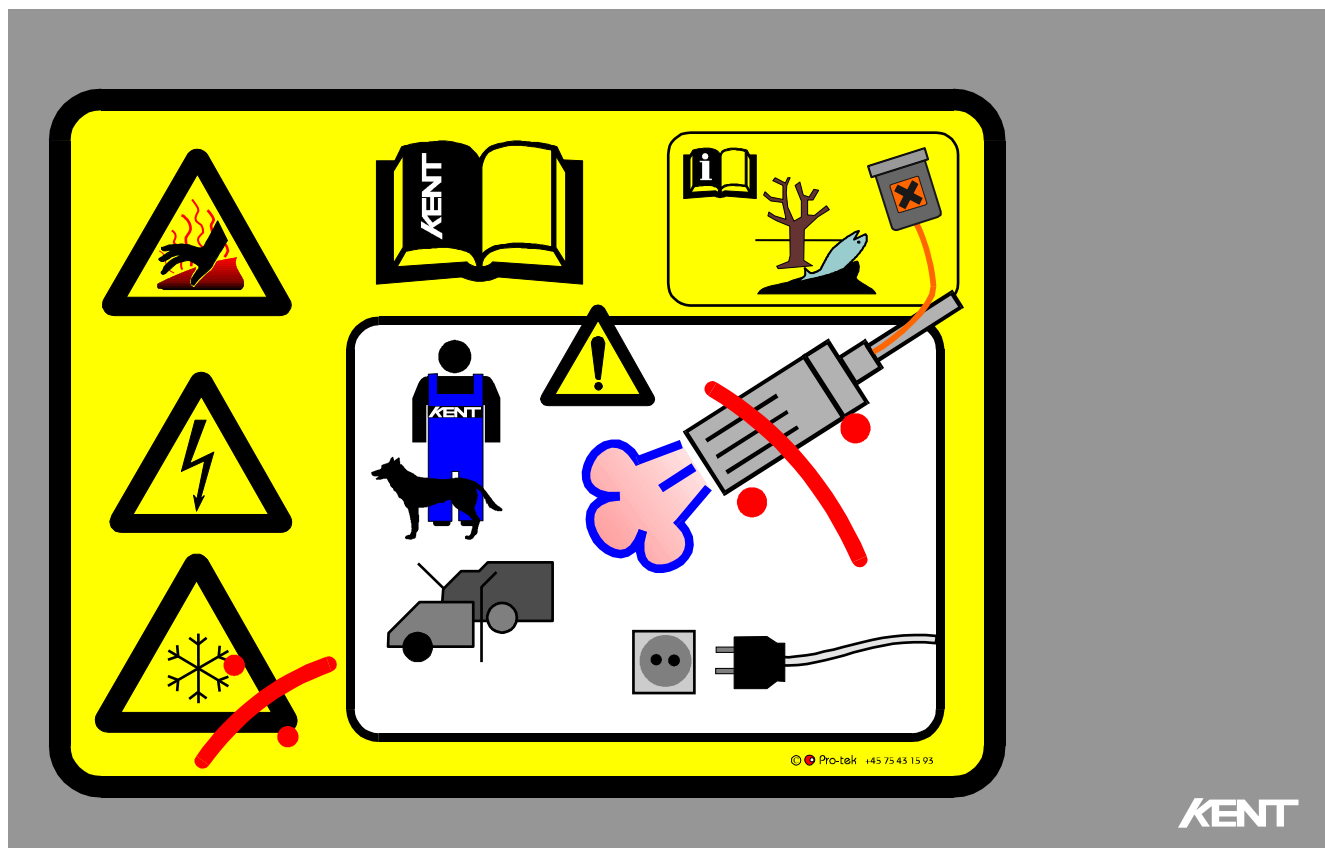
Har maskinen været udsat for frost, start aldrig før fuldstændig optøning har fundet sted. Lad deres forhandler undersøge for evt. beskadigelser.

**KENT**

Selvom Ukrudtsbekæmperen kun har kørt med "rent" vandværksvand, må man aldrig drikke af vandet, idet bakterieindholdet kan være højt og stamme fra en tidligere opvarmning.

Varmt vand der har været igennem højtryksrenseren må ikke bruges i forbindelse med fremstilling eller tilberedning af fødevarer, idet der stilles ekstraordinære veterinære krav til maskiner i forbindelse med fødevarerfremstilling.

2.3 Sikkerhedsregler.



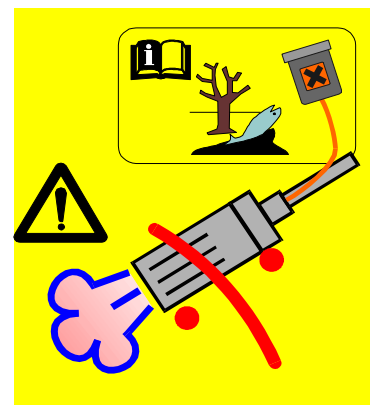
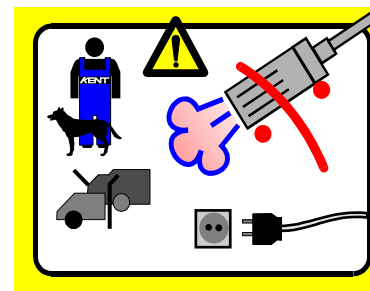
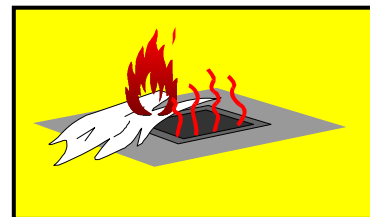
1. Vær altid iført beskyttelsesudstyr som beskrevet i arbejdsinstruktionerne. Dette gælder især brug af egnet arbejdstøj, sikkerhedsbriller, handsker, sikkerhedsfodtøj, åndedrætsværn og høreværn. Husk medhjælpere. Sprøjt aldrig på støvler og beskyttelsestøj for rengøring.



2. Ulykker reduceres væsentlig hvis der etableres ordentlig arbejdslys omkring arbejdsstedet.
3. Kun instrueret personel må opholde sig ved ukrudtsbekæmperen når denne er i drift.
4. Denne brugsanvisning skal være tilgængelig for alle der betjener redskaberne.
5. Ukrudtsbekæmpere og Hedvands- og højtryksrensere må ikke tages i brug hvis der er fejl i de sikkerhedsmæssige anordninger - overtryksventiler, termostater eller mekaniske dele der kan medføre skoldning. Alle elektriske samlinger skal være vandtætte.
6. Højtryksslanger og lanse skal være godkendte typer og uden defekter.



7. Ukrudtsbekæmperen må ikke tildækkes da udstødningsgassen bliver meget varm.
8. Sørg for god ventilering af udstødningsgasser, hvis nødvendigt.
9. Ret aldrig vandstrålen mod sig selv, personer eller dyr.
10. Undgå at sprøjte på elektriske ledninger og installationer.
11. Skån ømfindtlige og kostbare anlæg.
12. Undgå rengøring af dele der har kontakt med fødevarer.
13. Brug kun godkendte rengøringsstoffer der er egnet til hedvandsrensning.
14. Bortskaf tom emballage ved aflevering til godkendte kommunale modtagestationer.
15. Brug om nødvendigt åndedrætsværn hvis der er risiko for at indånde dampe. Se fareklasserne på rengøringsmidlets emballage.
16. Frost kan medføre rørsprængning og vil straks ødelægge ukrudtsbekæmperen. Maskinen skal altid opbevares på et frostfrit sted. Er dette ikke muligt frostsikker man maskinen som beskrevet i næste afsnit.
17. Anvendelse i frostvejr kræver omgående opstart hvorefter det varme vand bruges straks. Vær opmærksom på at rengøringen kan medfører overisning.
18. Efterlad aldrig ukrudtsbekæmperen i drift.
19. Ingen må opholde sig under en ukrudtsbekæmper der løftes.
21. Enhver reparation eller justering, må kun ske når hovedstrømmen er sikret imod utilsigtet start. F.eks. at aftage batteripol.
22. Usagkyndig montage og håndtering kan medføre alvorlige ulykker.



Konstruktionsændringer i **maskinens** indretninger er på eget ansvar. Forringelser i de sikkerheds- og sundhedsmæssige funktioner kan bringe ejeren i en retslig ugunstig position, især hvor ændringerne eller selvtægten har forårsaget personuheld. **Væsentlige ændringer** påkræver som regel en **ny CE**-mærkning på hedvandsrenseren.

3. Vedligeholdelsesvejledning

3.1 Generel vedligeholdelse.



Enhver reparation eller justering, må kun ske når hovedafbryderen er aflåst og når ukrudtsbekæmperen er sikret imod utilsigtet start. En aftagelig batteripol yder også god sikkerhed over for reparatøren.

Sørg for at **alt** tryk er udlignet før demontering af højtryksrør og -slanger.

Hver opstart:

Vurdering af afgangsrøg (skal være usynlig) evt. måling af sodtal og CO₂.

Visuel check slanger for revner og ælde.

Visuel check for diesellækage.

Visuel check for tilstoppet udstødning.

Visuel check for vandlækage ved opstart.

Overvågning for termostatstop.

Observere om der er støj fra blæsemotor / motorlejer.

Hver år:

Måling af sodtal og CO₂ (skal foretages af godkendt aut. OR tekniker eller KENT tekniker).

Kontrolleres chassis og løftebeslag, visuelt for revner og løse bolte.

Afprøvning af termostat ved måling af temperatur. Skal stoppe opvarmning ved 120° C.

Test af flowmåler.

Udstødningsrør efterses for tilsodning.

Gevindsamling ved tilgangs- og afgangsstudsene.

Tætninger ved alle elektriske installationer.

Gennemgang af chassis for rust og slagskader.

Evt. en let oliesmøring af hjulnav.

Frostsikring:

Ukrudtsbekæmperen tømmes ved at afmontere til- af afgangsrøret således at vandet selv kan løbe nedenunder af rørspiralen i kedlen. Vip lidt med maskinen så det sikres at alt vandet løber ud.

Alternativt kan der suges kølervæske ind i rørsystemet gennem koldvandstilslutningen, indtil væsken kommer ud af dysen på sprøjtepistolen. **Se side 9 for nærmere info.**

Afkalkning:

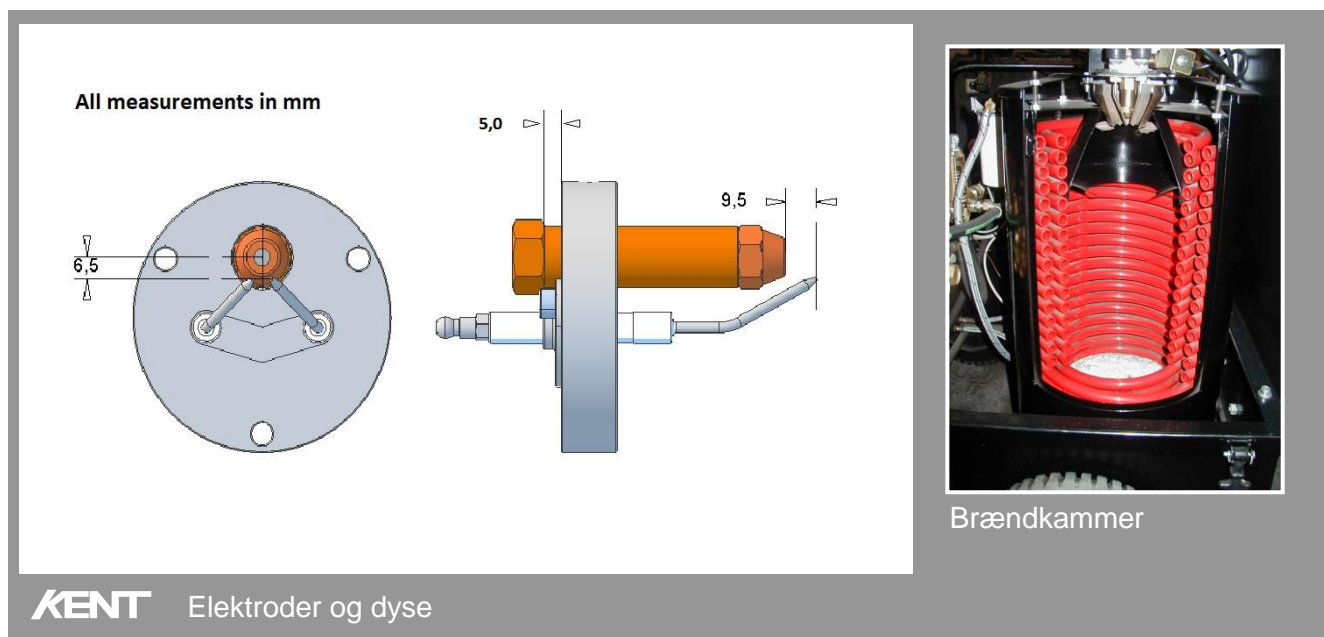
Udføres efter behov og er **vigtig** for at forebygge tilstopning af rørspiralen i kedlen. Påfylde vand og eddikesyre i blandingsforholdet 1 del eddikesyre og 10 dele vand og lade det stå et par timer, efterfulgt af en grundig udskylning af løsnet kalkstykker og snavs. Er der meget kalk i vandet kan en ekstra behandling være nødvendig for at undgå senere tilstopning af dyse på pistolen. **Se side 9 for nærmere info.**

Dyse for diesel:

Dysen udskiftes efter behov eller mindst 1 gang om året ved et eftersyn, der skal udføres af en autoriseret person. Dette afsluttes med en lovpligtig OR-test. Følg også eventuelle nationale krav.

Elektroder:

Rene elektroder er en betingelse for en god driftsøkonomi og stabil drift. Vi anbefaler derfor at afmontere elektroderne efter behov eller mindst 1 gang om året ved et eftersyn, der skal udføres af en autoriseret person. Hele tændsatsen er monteret under toppladen og efter en grundig rengøring (stålbørste) kontrolleres nedenstående afstande (se tegning) før genmontering. Er elektroderne nedbrændte udskiftes hele tændsatsen evt. sammen med en ny dyse. Dette afsluttes bedst i en OR-test og af en autoriseret tekniker.

**Brændkammer:**

Vi anbefaler at kedlen inklusive brændkammeret, som indbefatter oliedyse, elektroder, isomax m.fl. serviceres efter behov eller minimum 1 gang om året.

Rengøres lettest med en lang børste og en efterfølgende støvsugning ned i kammeret. Dette afsluttes med en OR-test der skal udføres af en autoriseret tekniker. Følg nationale krav der kan variere fra land til land.

Generelt:

Gentagne sikringsudfald kan skyldes fejl i styring eller i de elektriske anordninger, og fejlstrøm kan medføre elektrisk stød.

Udbedring må kun ske af en autoriseret installatør der er i stand til at lokalisere fejlen og som kan gennemføre en korrekt reparation før hedvandsrenseren igen tages i brug.

Maskinen tåler selv en nedvaskning f.eks. ved en almindelige autoshampo, hvorimod elektriske dele kun må rengøres med højtryksluft og aftørring med rene klude. Kun i kold tilstand.

Lakskader udbedres med slibning og efterfølgende grund- og dækmaling (1 komponent dækmaling)

Når Ukrudtsbekæmperen en dag er udtjent, skal den bortskaffes efter de til den tid gældende kommunale ophugningsbestemmelser.

3.2 Fejlfinding


Fejlfinding på Ukrudtsbekæmperen		
Fejl	Mulig årsag	Afhjælpning
Ukrudtsbekæmper starter ikke.	Sikring defekt. Ingen batteri på. Termorelæ slået fra. Defekt motor. Tilstoppet dyse	Udskift sikring. Rengøring af stik. Tryk på resetknappen på maskinen. Tilkald autoriseret tekniker. Bestil en OR-test.
Omløbsventil slår fra.	Forkert dyse. Snavs i dyse. Ventil på dyserør defekt.	Delene efterses og renses.
Renseren giver ikke tryk.	Vandfilter tilstoppet. Slange klemt. Utætheder på slanger. Pumpe defekt.	Filter renses. Tilkald tekniker
Oliebrænder tænder ikke.	Flowswitch hænger eller defekt. Defekt termostat. Fejl i el-boks.	Tilkald autoriseret tekniker.
Oliebrænder stopper under brug. Stop straks maskinen. (drej afbryder til 0)	Dieseltank tom. Elektroder er forkert justeret eller snavsede. Oliedyse tilstoppet. Fejl i elektriske system.	Påfyld dieselolie. Elektroder renses og justeres. Dyse renses. Tilkald autoriseret tekniker.
Oliebrænder soder.	Forkert olietryk. Vand eller snavs i dieselolien.	Brug kun ren dieselolie.
Maskinen varmer dårligt.	Spiral tilkalket eller kammeret er tilsodet.	Afkalk rørsystem. Rens spiral. Eller tilkald autoriseret tekniker.

PLC Alarmer:

For reset af PLC-alarm 1, 2 og 3 – sluk og tænd renseren på drejekontakten.

3.3 Reservedele

Opgiv model og det maskinnummer der er påsat hedvandsrenseren, så vi kan levere de bestilte reservedele til Deres maskine. Brug altid originale reservedele.

<div style="text-align: center;">  <p style="font-size: small;">- Den rene løsning</p> </div> <div style="text-align: center; margin-top: 10px;">  </div> <p style="text-align: center; font-weight: bold; margin-top: 10px;">Alarm</p> <ol style="list-style-type: none"> 1. Flamme fejl: 1 Sekund Tændt / 1 Sekund Slukket 2. Microterm fejl: 2 Sekunder Tændt / 2 Sekunder Slukket 3. Termorelæ fejl: 3 Sekunder Tændt / 3 Sekunder Slukket <p style="font-size: x-small; margin-top: 10px;">Kent Højtryk A/S, Skovbrynet 10, 6752 Glejbjerg, Tel. +45 75198033</p>	<p style="font-size: large; font-weight: bold;">Skilte:</p> <div style="display: flex; justify-content: space-around; align-items: center; margin-top: 20px;"> <div style="font-size: 2em;">◀</div> <div style="font-size: 1.5em; font-weight: bold;">Alarmskilt</div> </div> <div style="display: flex; justify-content: space-around; align-items: center; margin-top: 20px;"> <div style="font-size: 1.5em; font-weight: bold;">Typeskilt</div> <div style="font-size: 2em;">▶</div> </div>	<div style="text-align: center;">  <p style="font-size: small;">- Den rene løsning</p> </div> <p style="font-size: x-small; margin-top: 10px;">Serie nr.: xxxxxxxxxx Model: xxxxxxxxxx Nominelt tryk: xxxxxx / xxxxxx Pa / Bar Tilladeligt tryk: xxxxxx / xxxxxx Pa / Bar Maks. flow: xxxxx l / h Maks. temp. xxxxx Gr. C Vandvarmer: xxxxx KW Spænding: xxxxxx Volt Frekvens: xxx Hz Strøm: xxxxxx Amp/ KW Vægt: xxxxxx</p> <p style="font-size: x-small; margin-top: 10px;">Kent Højtryk A/S, Skovbrynet 10, 6752 Glejbjerg, Tel. 75198033</p>
--	--	---

Omstående side viser den batteridrevne ukrudtsbekæmper med et varenummer på hver reservedel.

Type	Nummer	Beskrivelse	Antal pr.	Enhedskode
		Stel Wheadter ▼	0,	
Vare	197045	Brændstoftank høj 55L	1,	STK
Vare	196694	Stel ST HB	1,	STK
Vare	198050	Stel HWE1010ST Heavy	1,	STK
Vare	198051	Motorbeslag HWE1010ST Heavy	1,	STK
Vare	198052	Tankbånd HWE1010ST Heavy	1,	STK
Vare	198053	Overramme HWE1010ST Heavy	1,	STK
Vare	198054	Batteribånd HWE1010ST Heavy	2,	STK
Vare	198055	Sideskærm HWE1010ST Heavy	4,	STK
Vare	198056	Endeskærm HWE1010ST Heavy	1,	STK
Vare	198057	Topskærm HWE1010ST Heavy	1,	STK
Vare	056250	Aktuatorplade	1,	STK
Vare	196676	Beslag Afg Lt hb	1,	STK
		Motor, Pumpe ▼	0,	
Vare	058271	Motor EI 3-faset 0,55kW EMP. Pump	1,	STK
Vare	163003	Pumpe 1/2" lamel messing/NBR u/motor	1,	STK
Vare	164021	Fleksibel kobling for el-motor IEC80 B14	1,	STK
Vare	164023	Adapter for motor IEC80 B14	1,	STK
		Elektronik m.m. ▼	0,	
Vare	056300	Ledningskanal 25 x 60mm 2m	1,	STK
Vare	056301	Ledningskanal 4/6 60 x 40mm	0,3	METER
Vare	056224	Dinskinne store	2,	STK
Vare	056227	Udtag 220V db.	1,	STK
Vare	056225	Stikprop rød/grøn m/j 240V 3-benet	1,	STK
Vare	056079	Kontaktelement 1sl., kb2	2,	STK
Vare	056077	Kontaktelement 1BR., KB2	1,	STK
Vare	091121	Manometer Ø50 Rvs	1,	STK
Vare	056129	Relæ + sokkel m/skrue slim 6A 24V AC/DC	1,	STK
Vare	056133	Relæsokkel 4-polet	1,	STK
Vare	056134	Relæ, 4-polet 12V dc finder 4co-4pdt	1,	STK
Vare	058238	Frekvensomformer ATV320 0,75kW 230V	1,	STK
Vare	056338	Relæ DC 200A 12V	1,	STK
Vare	056382	Analog kort B1-L2A2D Slimline for 056381	1,	STK
Vare	056381	PLC FATEK B1-24MR2-D24S	1,	STK
Vare	091112	Termostat digital 2 x relæ-udgange 24 og 230V	1,	STK
Vare	056279	Potmeter 10K Ohm	2,	STK
Vare	056376	Relæ PCB 6A 1C/O 5VDC	1,	STK
Vare	056050	Indikator LED pilotlys, 24V, rød	1,	STK
Vare	056078	Drejegreb 2 faste, KB2-METALL	1,	STK
Vare	055010	Sikringsklemme push-in Grå	3,	STK
Vare	055008	Gennemgangsklemme push-in 4 leder Blå	2,	STK
Vare	055013	Gennemgangsklemme 4-leder push-in 2.5mm Grå	22,	STK
Vare	055011	Jordklemme push-in 2,5mm 4-leder grøn/gul	3,	STK

Vare	197252	Inverter 24V - 12V (60W) DC-DC converter	1, STK
Vare	197249	Batteri Lithium 12V 200AH	2, STK
Vare	197250	Lader for 24V Lithium 24V 200AH 197249	1, STK
Vare	056367	Inverter 24V-2000W Victron	1, STK
Vare	058100	El-kasse 12v HotBox	1, STK
Vare	056192	El-plade Hedvand og Hotbox	1, STK
Vare	056223	Dinskinne små	1, STK
Vare	091021	Termostat skorstensføler EM m/ momentkontakt & kapilarrør	1, STK
Vare	055005	Jordklemme push-in 2,5mm grøn/gul	1, STK
Vare	055001	Gennemgangsklemme push-in 2,5mm Blå	1, STK
Vare	055002	Gennemgangsklemme push-in 2,5mm Grå	10, STK
Vare	057037	Kabel for Tændtraffo, Danfoss 750 mm	1, STK
		Kedel HOTBOX ▼	0,
Vare	081039	Kedelhus (mont. 4)	1, STK
Vare	081021	Skorsten 1151 (mont. 5)	1, STK
Vare	081022	Skorstensdæksel 1151	1, STK
Vare	057049	Blandeskive 1151 (mont. 6)	1, STK
Vare	081023	Luftdyse	1, STK
Vare	057056	Blæserhjul	1, STK
Vare	057057	Blæsermotor 220V 125	1, STK
Vare	057101	Oliepumpe Danfoss	1, STK
Vare	057102	Kobling, til oliepumpe (Standard)	1, STK
Vare	057036	Tændtraffo Danfoss 230V	1, STK
Vare	057031	Elektrodeholder V2	1, STK
Vare	057030	Dyseholder V2	1, STK
Vare	065096	Banjonippel 1333-1	2, STK
Vare	057098	Oliedyse 45° 2,00 B (Standard)	1, STK
Vare	057132	Kontraventil oliedyse FIXDrip PF	1, STK
Vare	057053	Tændhætte (Blå)	2, STK
Vare	057048	Elektrode Kit Dolly P3 V2	1, STK
Vare	057096	Magnetventil 24V, Hedvand 1/8"	1, STK
Vare	065098	Banjoskive	1, STK
Vare	065097	Banjobolt 1/8"	1, STK
Vare	116010	Kobberrør 6 mm	1, METER
Vare	065090	Rørforskruning Lige 1/8" x 6mm	2, STK
Vare	081030	Isomax ø295 2 huller	1, STK
Vare	081049	Spiral Lt Standard	1, STK
Vare	057078	Kabel 1050mm til 1/8" 230V og 24V ventiler	1, STK
		Fittings og slanger mm. ▼	0,
Vare	091110	Temperaturføler Indskr. PT100 udv.1/2" (JUMO dig.)	1, STK
Vare	057107	Oliefilter 2001(standard diesel filter)	1, STK
Vare	065010	Brystnippel 1/4" x 1/4 messing	6, STK
Vare	057106	Filtertop 2001	1, STK
Vare	081055	Møtrik 3/4"	2, STK
Vare	065071	Vinkel 3/4" indv-indv	2, STK



Wheadter Model HWE1010ST Heavy


Dato: 13/9-2021

Brugsanvisning

Side: 21 af 36

© Kent højtryk\Wheadter

Vare	065125	Nippel 3/4" x 1/2" HT	4, STK
Vare	065112	Nippel 1/2" udv x 1/2" udv 60 gr konus	13, STK
Vare	065155	Nippelmuffe 1/2" x 1/2" støbt	3, STK
Vare	065218	Brystnippel 1/4" udv.x1/2" udv.	1, STK
Vare	065220	TEE 1/2" indv./indv./indv	3, STK
Vare	065217	TEE 1/2" indv./udv./indv.	1, STK
Vare	065221	Vinkel 1/2" indv.-indv.	1, STK
Vare	065214	Vinkel A10 1/2"-1/2" i/u	3, STK
Vare	059016	Slangestuds 1/2" x 12mm	1, STK
Vare	056251	Aktuator 12V DC 50mm	1, STK
Vare	197404	Kuglehane 3/8" blok 500 bar	1, STK
Vare	065043	Nippel reduk. 1/4" x 1/2"	1, STK
Vare	192093	Mont. hyd. slange 1/2" x 770mm 2SC	2, STK
Vare	192094	Mont. hyd. slange 1/2" x 480mm 2SC	2, STK
Vare	192046	Slange, olie 1/4" x 600mm	1, STK
Vare	196745	Tankmåler 200mm x 1 1/2"	1, STK
Vare	192046	Slange, olie 1/4" x 600mm	1, STK
Vare	192063	Slange, olie 1/4" x 800mm	1, STK
Vare	192076	Olieslange 1333-1300MM	1, STK
Vare	196703	Trykudligner 5L	1, STK
Vare	091108	Tryktransmitter 1/4" 4-20mA Rvs 316	1, STK
Vare	091083	Manometer 15 Bar	1, STK
Vare	192092	Mont. hyd. slange 1/2" x 360mm 2SC	1, STK
Vare	192093	Mont. hyd. slange 1/2" x 770mm 2SC	1, STK
Vare	192094	Mont. hyd. slange 1/2" x 480mm 2SC	1, STK
Vare	056123	Microterm 110°C	1, STK
Vare	065242	Nippelrør 1/2" x 320mm	1, STK
		Tilbehør ▼	0,
Vare	125008	Skruekobling 250Bar 3/8" Hun.	1, STK
Vare	167120	Pistol ST M22AG 310Bar f/Wheadter	1, STK
Vare	125022	Lynkobling, Vand 1/4" Han	1, STK
Vare	046040	Sidegreb 1m CP 1000 S	1, STK
Vare	045176	Dyse, mundstykke Wheadter 10cm	1, STK
		Flow Switch ▼	0, STK
Vare	091052	Pan-flow Lavtryk	1, STK

	Wheadter Model HWE1010ST Heavy	
Dato: 13/9-2021	Brugsanvisning	Side: 22 af 36

© Kent højtryk\Wheadter

4 Installation og montage

4.1 Flytning.

Løftet skal ske med afbrudt strøm og i kold tilstand. Alt opmagasineret tryk i slanger og kedel skal være udlignet.

Truckløft må **kun** ske i den påmonterede palle

Vægt: ca. 245 kg uden vand. Se mærkeplade.

Håndteringen må kun udføres af personer med certifikat i håndtering af byrder. Løft aldrig hen over personer.

Undgå løft over 0,5 meter. Sikre om transportruten er fri for personer og forhindringer.

Maskinen skal altid sænkes med **stor** forsigtighed. Stød og slag kan påvirke kedlens brændkammer og tændsats og medføre nye indstillinger for en driftsikker og økonomisk brænding.

Ukrudtsbekæmperen er godkendt til opstilling i industrielle miljøer, idet EMC-kravene fra indbyggede el-komponenter ikke er godkendt til brug i beboet områder.

4.2 Montering af stationære Wheadter.

Anlægget kan monteres på lad bil eller trailer, hvor der på siden af anlægget forefindes løfteøjer til både løft og fastmontering.

Montering af den stationære ukrudtsbekæmper skal vælges et sted i lokalet hvor udstødningsgasserne er til mindst gene for omgivelserne.

I lukkede rum skal udstødningsgasserne bortledes i det fri gennem egnede rør. Installationen skal udføres efter gældende regler og byggevedtægter. I visse lande skal installationen desuden godkendes af den lokale skorstensfejer.

Det yderst vigtigt at udstødningsgasserne kan ledes ud i det fri og at røret ikke monteres i nærheden af brændbare materialer eller i nærheden af husventileringer der kan suge livsfarlig kulilte ind.

Kontakt KENT hvis der er forhold der kræver eksperthjælp under monteringen.

4.3 Tekniske data:



Wheadter Stationær HWE1010ST

Model	Arbejdstryk bar	Vandforbrug l/min.	Pumpe stempler	Motor- kapacitet KW	Volt	Længde mm	Bredde mm	Højde mm	Vægt kg
HWE1010ST	100	10	3	1,55kW	2x12V	1200	800	950	245

Generator, elektrisk slangerulle, vandtank og lanser m.fl. kan bestilles hos KENT Højtryk A/S

Konstruktion og udstyr:	Epoxylakeret stålramme og kappe af rustfrit stål 20 m højtryksslange. Pistolhåndtag med dobbelt strålerør og dyser, 10 m elkabel.
Sikkerhedsventil:	Indbygget justerbart omløbsventil til trinløs regulering af vandmængden.
Kedel og oliebrænder	Med dobbeltsidet, luftkølet stålkedel med gennemstrømningsspiral som sikrer en meget høj virkningsgrad med et minimalt energiforbrug.
Trykregulering:	Trinløs indstilling på lansen, fra 10 bar til max. tryk.
Temperaturområde:	Termostatstyring forhindrer overophedning. 0 – 110° C (Plomberet)
Overkogningstermostat:	120° C
Dieseltank:	55 liter.
Forbrændingsværdier:	10-11% CO ₂ , sodtal 1-2.
Støjværdi:	Under 70 dB

4.4 El-diagrammer

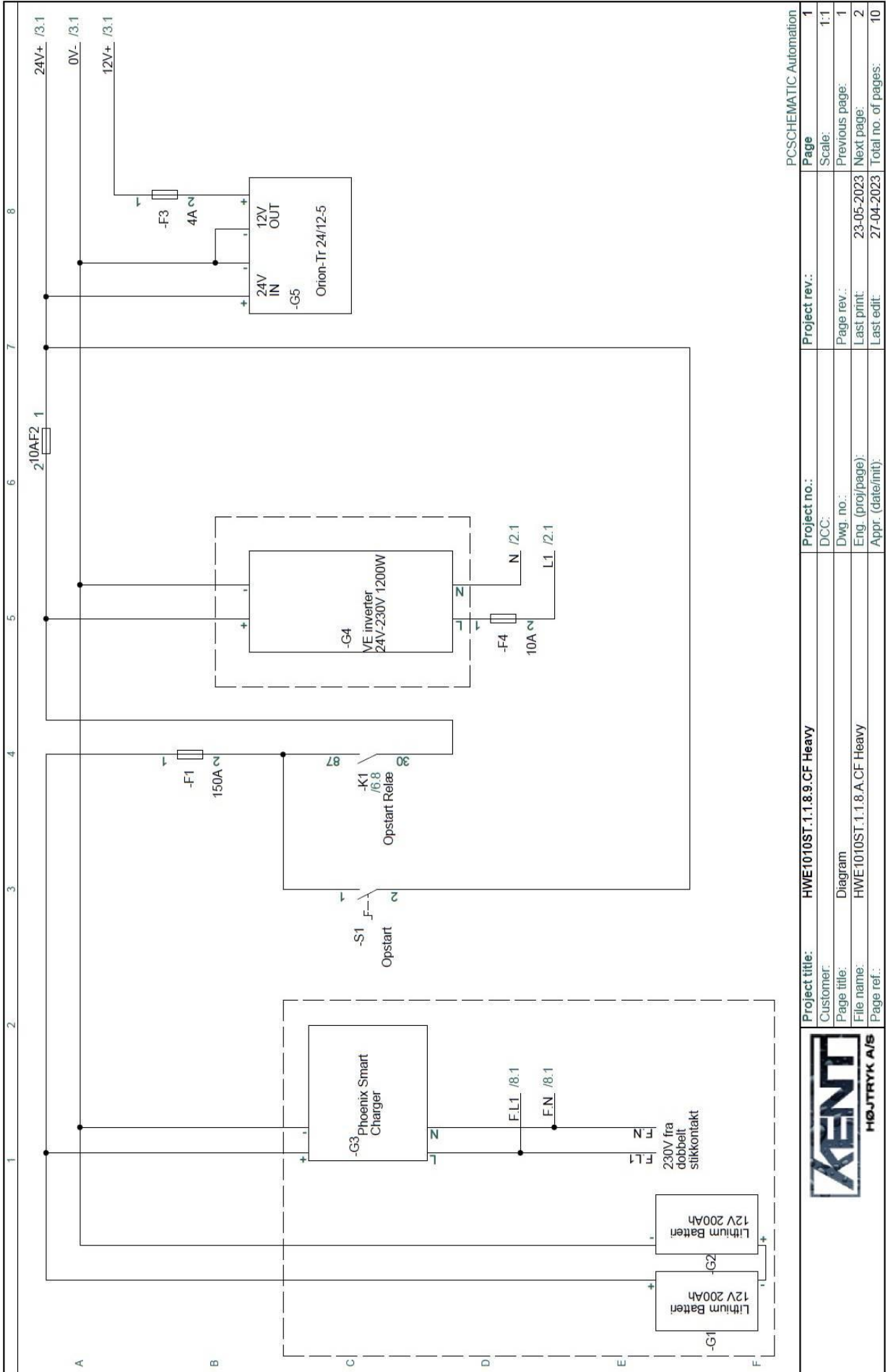
HWE1010ST.1.1.8.9.CF
Heavy

Project title: HWE1010ST.1.1.8.9.CF Heavy		Project no.:	Project rev.:	PCSHEMA TIC Automation	
Customer:		DCC:		Page	1
Page title:	Front page	Dwg. no.:		Scale:	1:1
File name:	HWE1010ST.1.1.8.A.CF Heavy	Eng. (proj/page):		Previous page:	
Page ref.:		Appr. (date/mit):		Last print:	23-05-2023
				Last edit:	16-05-2023
				Total no. of pages:	10

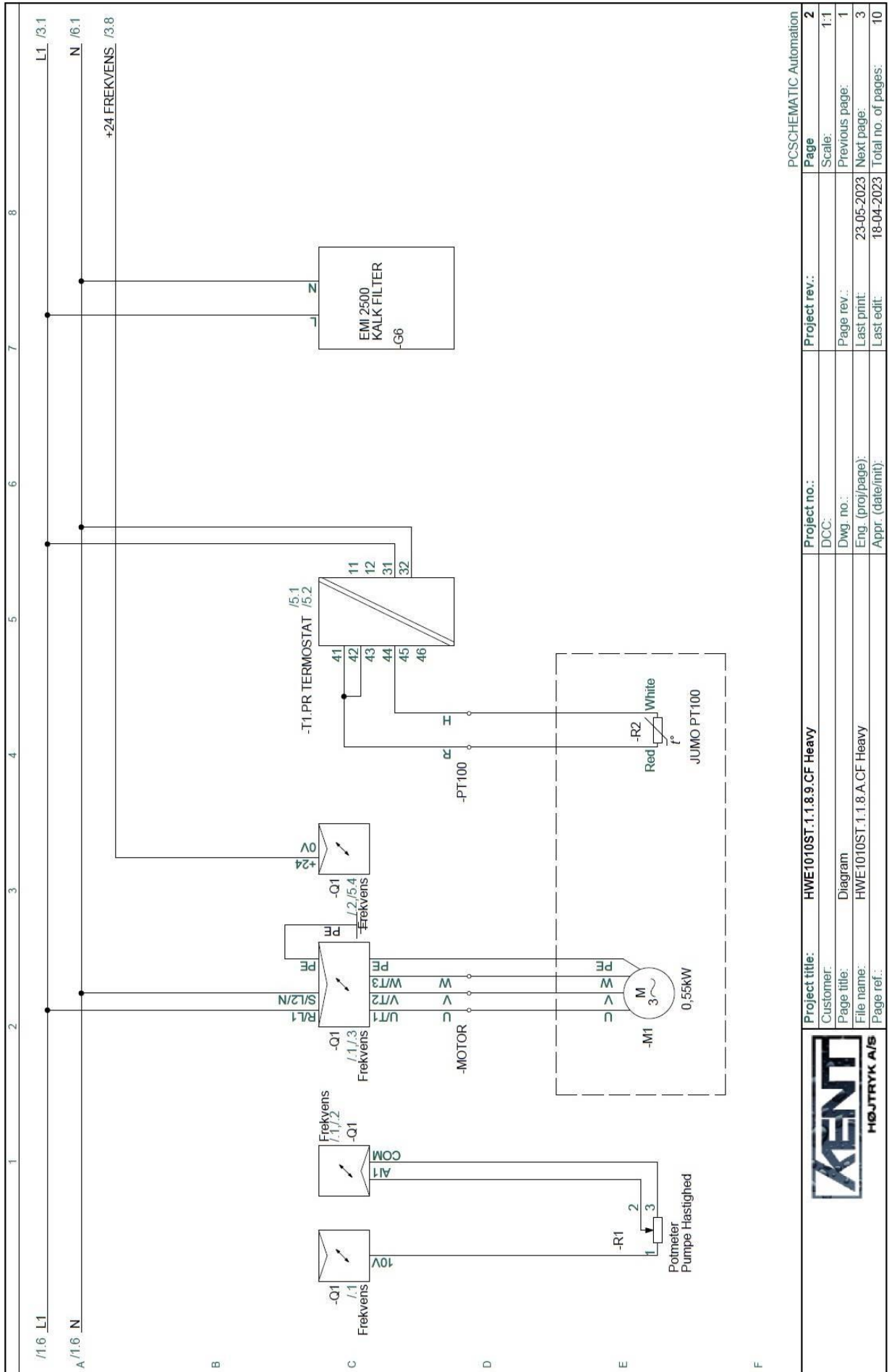


HØJTRYK A/S





PCSHEMATIC Automation	
Project no.:	Page
HWE1010ST.1.1.8.9.CF Heavy	1
Customer:	Scale:
Diagram	1:1
Page title:	Previous page:
HWE1010ST.1.1.8.A.CF Heavy	1
File name:	Next page:
HWE1010ST.1.1.8.A.CF Heavy	2
Page ref.:	Total no. of pages:
Appr. (date/mit):	10



PCSCHEMATIC Automation	
Project no.:	Project rev.: 2
Customer:	HWE1010ST.1.1.8.9.CF Heavy
Page title:	Diagram
Dwg. no.:	Page rev.: 1:1
File name:	Eng. (proj/page): 23-05-2023
Page ref.:	Last print: 18-04-2023
	Last edit: Total no. of pages: 10

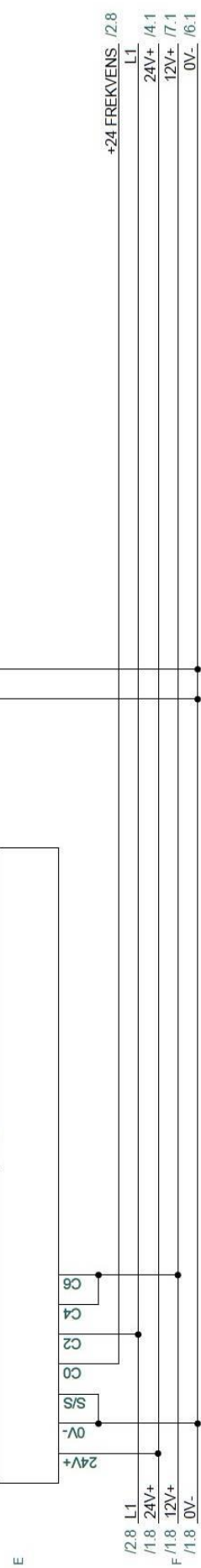
1 2 3 4 5 6 7 8

-K3.FATEK B1-L2A2D

I10+ /5.7 AI Ampere	I10+ AO Ampere	I100+ AO Ampere	I100+ AO Ampere	I00+
I11+ AI Ampere	I11+ AO Ampere	I101+ AO Ampere	I101+ AO Ampere	I01+

-K2.FATEK B1-20MR2-D24S

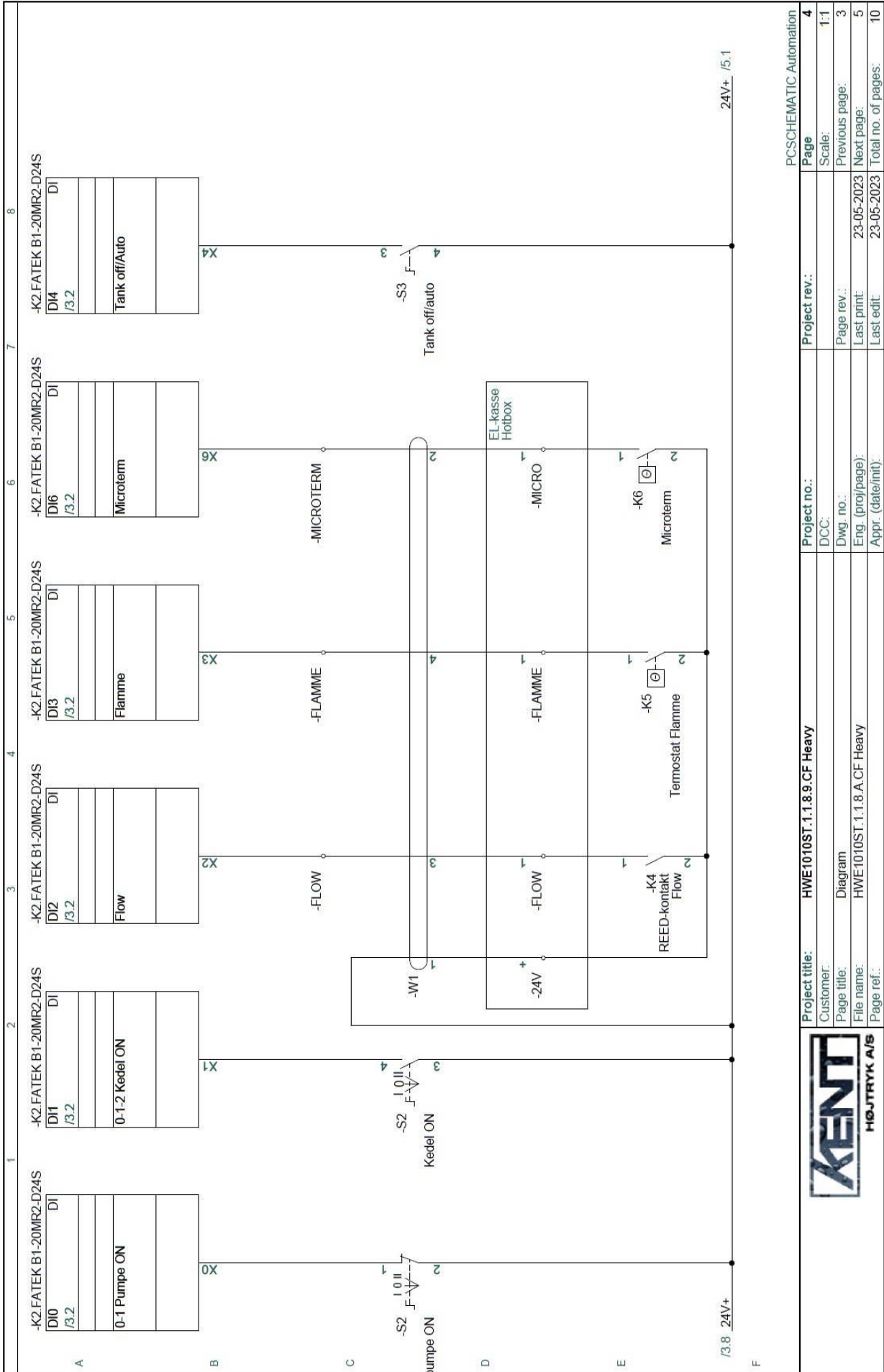
D10 /4.1 DI	X0 0-1 Pumpe ON	DI10 /5.5 DI	X10 Sluk
D11 /4.2 DI	X1 0-1-2 Kedel ON	DI11 DI	X11
D12 /4.3 DI	X2 Flow	RO0 /6.1 DO Relay	Y0 Pumpe ON
D13 /4.5 DI	X3 Flamme	RO1 DO Relay	Y1
D14 /4.8 DI	X4 Tank off/Auto	RO2 /6.2 DO Relay	Y2 Blæsemotor
D15 DI	X5 	RO3 /6.3 DO Relay	Y3 Tændtrafo
D16 /4.6 DI	X6 Microterm	RO4 /6.4 DO Relay	Y4 Magnetventil
D17 /5.1 DI	X7 termostat signal	RO5 /6.5 DO Relay	Y5 Alarm
D18 /5.2 DI	X8 Termostat 0-110	RO6 /6.7 DO Relay	Y6 Ventil Aktuator
D19 /5.4 DI	X9 Frekvens Fault	RO7 /6.8 DO Relay	Y7 PLC selvhold



Project title: HWE1010ST.1.1.8.9.CF Heavy	Project no.: DCC:	Project rev.: Scale:
Customer: Diagram	Dwg. no.: Eng. (proj/page):	Page: Previous page:
File name: HWE1010ST.1.1.8.A.CF Heavy	Eng. (date/init): 23-05-2023	Next page: 16-05-2023
Page ref.: 	Appr. (date/init): 	Total no. of pages: 10

PCSHEMATIC-Automation



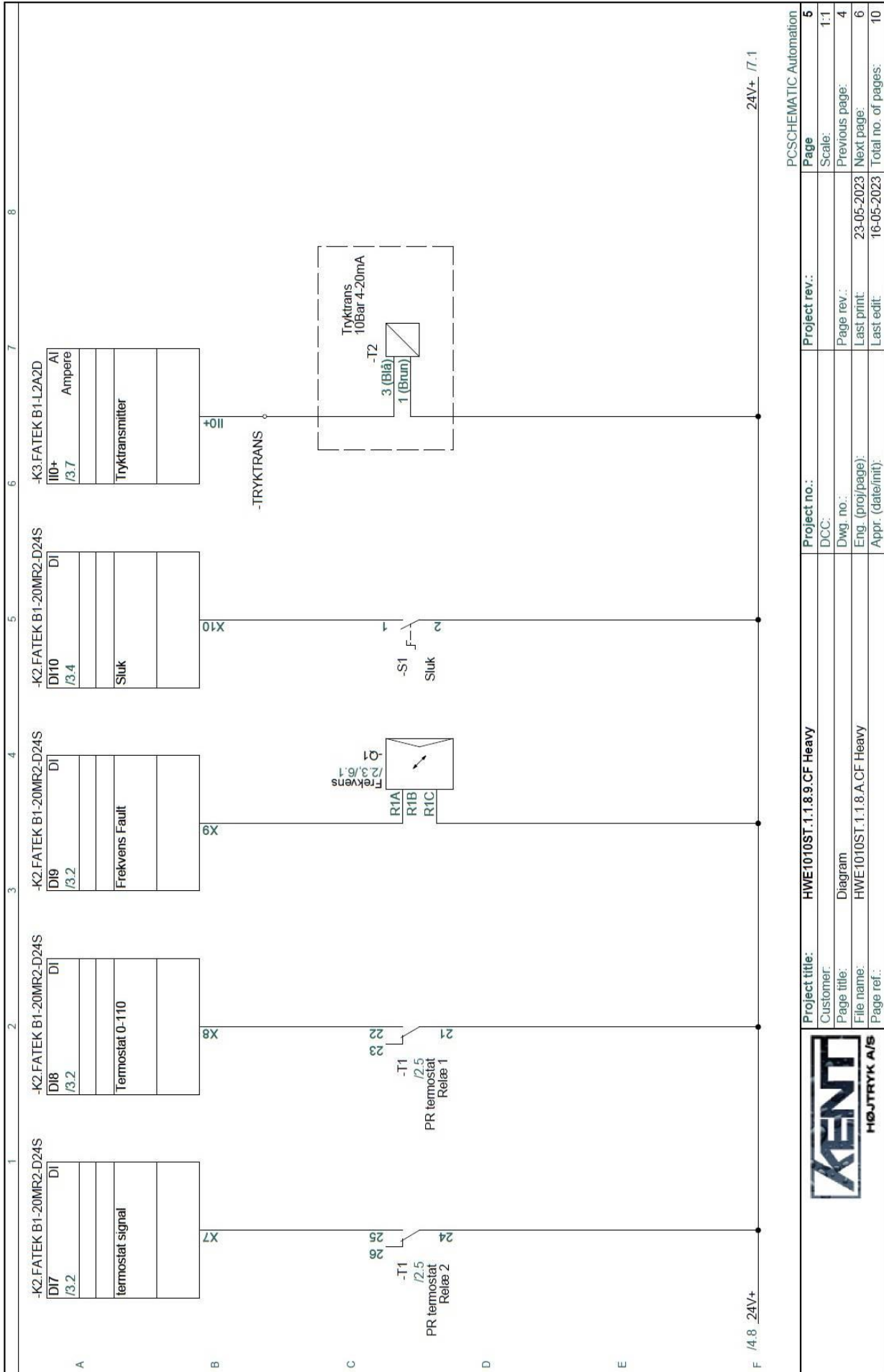


Project title:		Project no.:		Project rev.:	
HWE1010ST.1.1.8.9.CF Heavy		DCC:			
Customer:	Diagram	Page rev.:	23-05-2023	Scale:	1:1
Page title:	HWE1010ST.1.1.8.A.CF Heavy	Last print:	23-05-2023	Previous page:	3
File name:		Eng. (proj/page):		Next page:	5
Page ref.:		Appr. (date/init):		Total no. of pages:	10



PCSchematic Automation

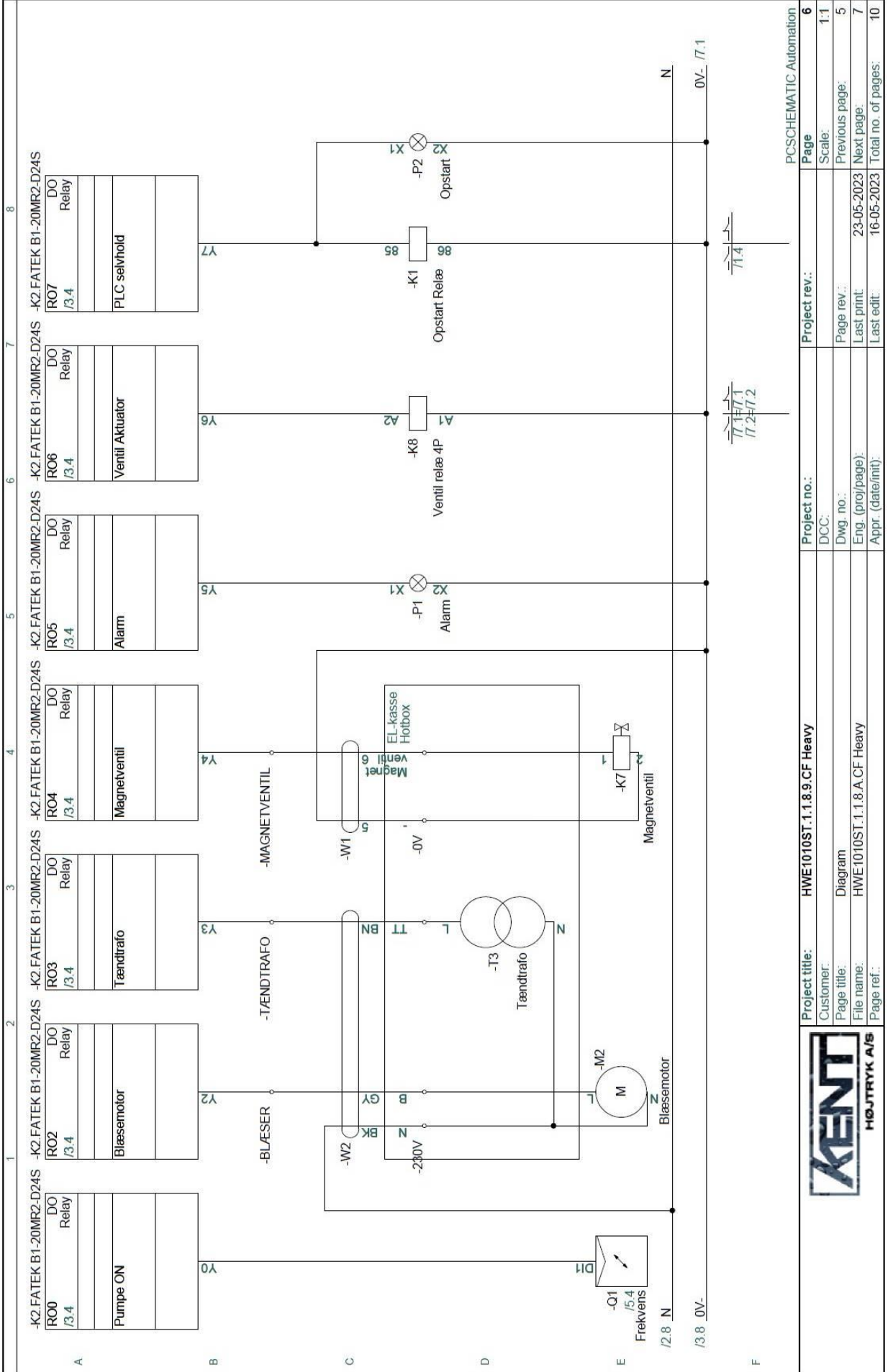
Page	Scale
4	1:1



Project title:		Project no.:		Page	
HWE1010ST.1.1.8.9.CF Heavy		DCC:		Scale:	
Customer:		Dwg. no.:		Previous page:	
Diagram		Eng. (proj/page):		Next page:	
File name:		23-05-2023		Last print:	
Page ref.:		16-05-2023		Last edit:	
				Total no. of pages:	
				10	

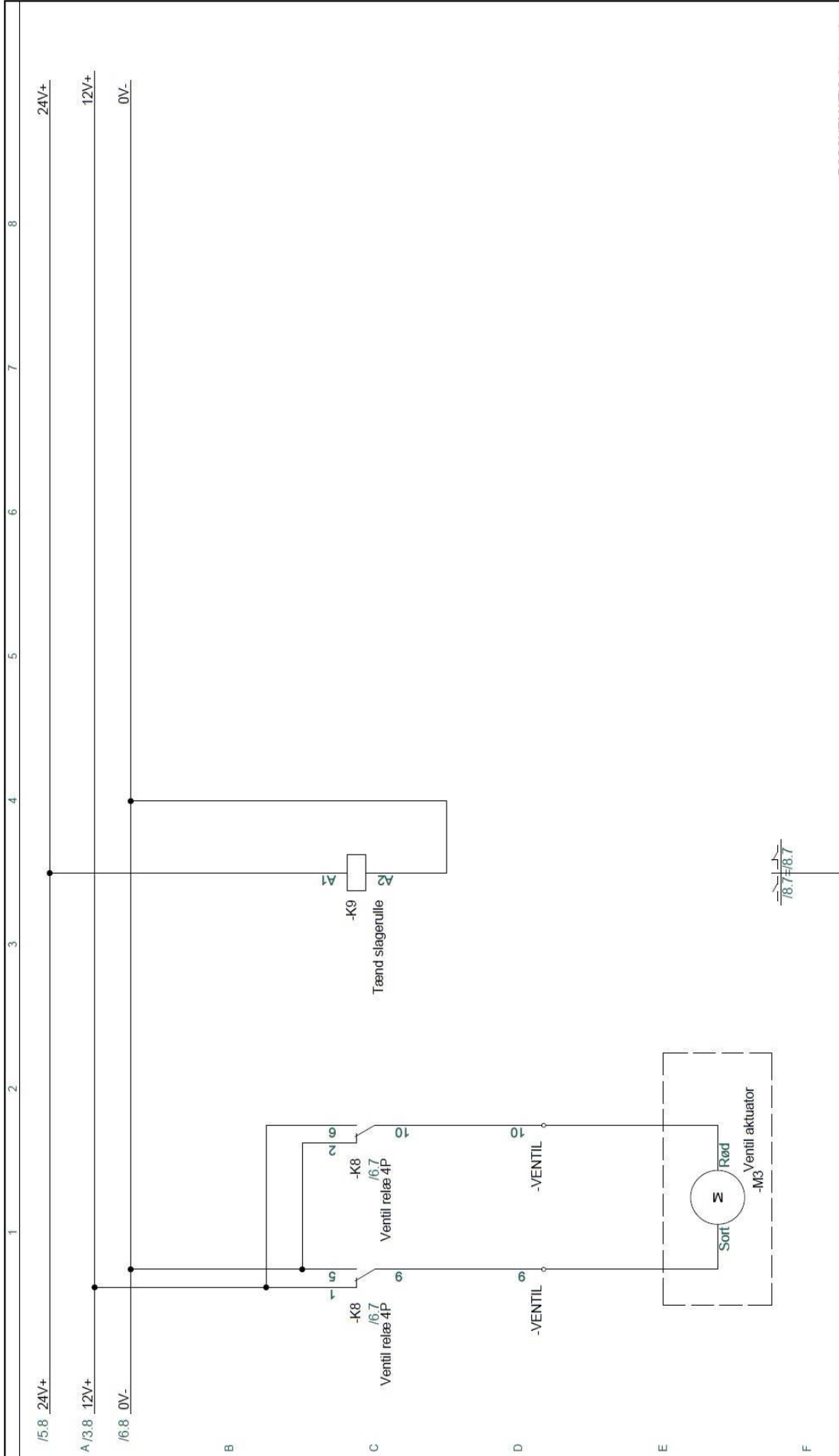


PCSCHMATIC Automation



Project title:		HWE1010ST.1.1.8.9.CF Heavy	
Customer:	DCC:	Project no.:	6
Page title:	Dwg. no.:	Scale:	1:1
File name:	Eng. (proj/page):	Page rev.:	Previous page: 5
Page ref.:	Appr. (date/init):	Last print:	23-05-2023
		Last edit:	16-05-2023
		Total no. of pages:	10

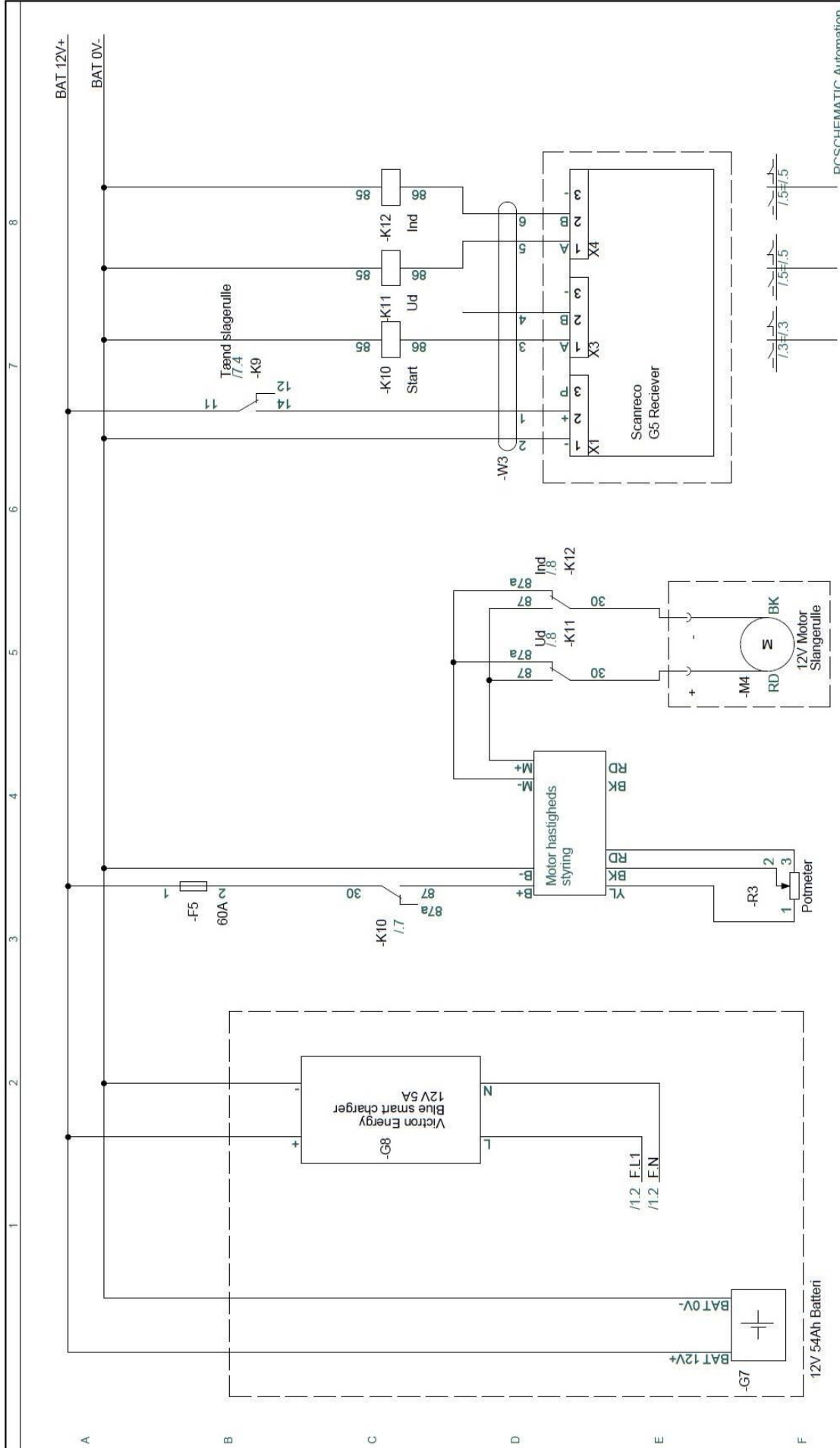
PCSHEMATIC Automation



Project title:		Project no.:		Project rev.:		Page	
HWE1010ST.1.1.8.9.CF Heavy		DCC:				7	
Customer:		Dwg. no.:		Page rev.:		Scale:	
Diagram						1:1	
File name:		Eng. (proj/page):		Last print:		Previous page:	
HWE1010ST.1.1.8.A.CF Heavy				23-05-2023		6	
Page ref.:		Appr. (date/init):		Last edit:		Next page:	
				18-04-2023		8	
						Total no. of pages:	
						10	



PCSCHMATIC Automation

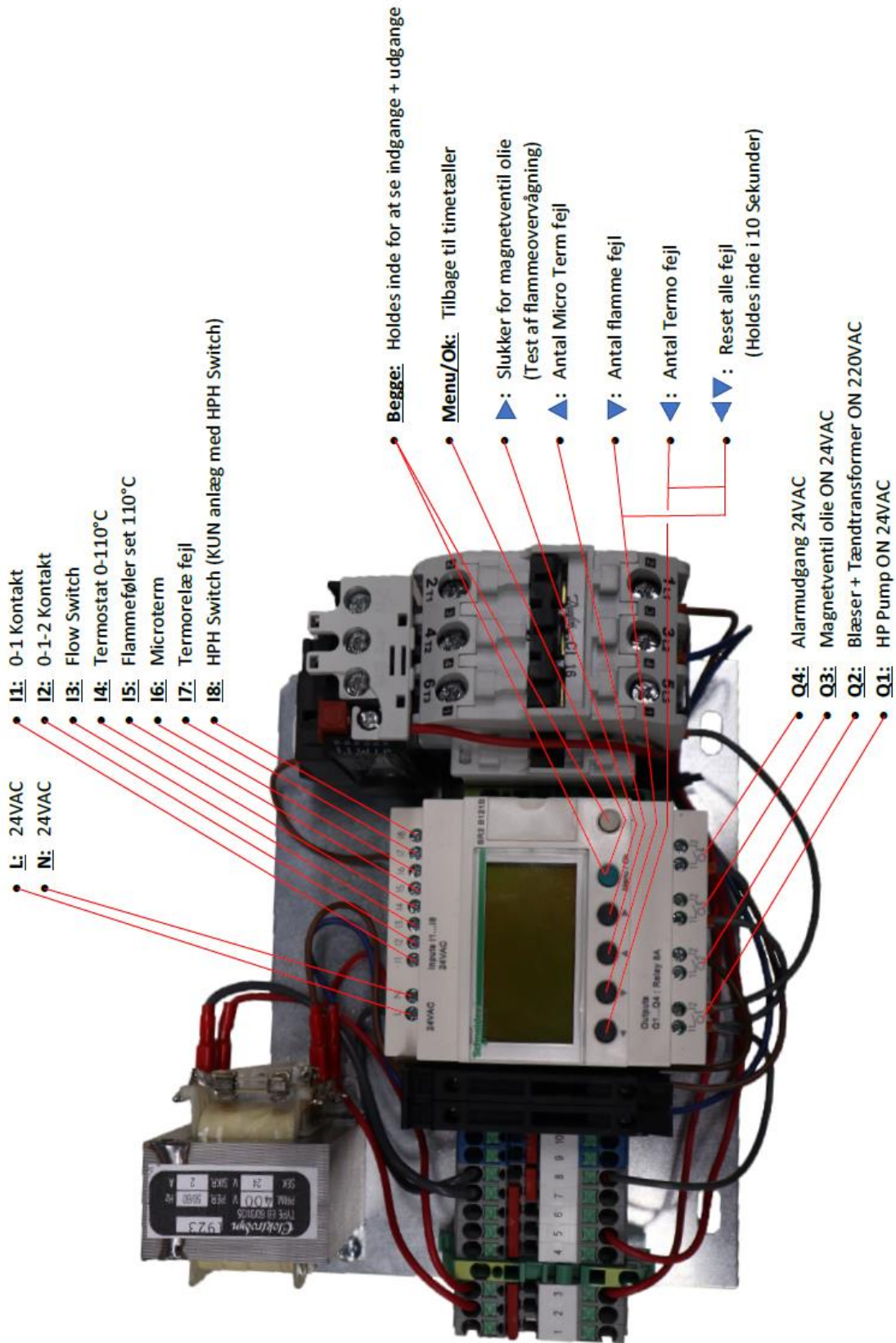


Project title: HWE1010ST.1.1.8.9.CF Heavy	Project no.:	Project rev.:	Page 8
Customer:	DCC:	Scale:	1:1
Page title: Diagram	Dwg. no.:	Page rev.:	Previous page: 7
File name: HWE1010ST.1.1.8.A.CF Heavy	Eng. (proj/page):	Last print:	Next page:
Page ref.:	Appr. (date/init):	Last edit:	Total no. of pages: 10



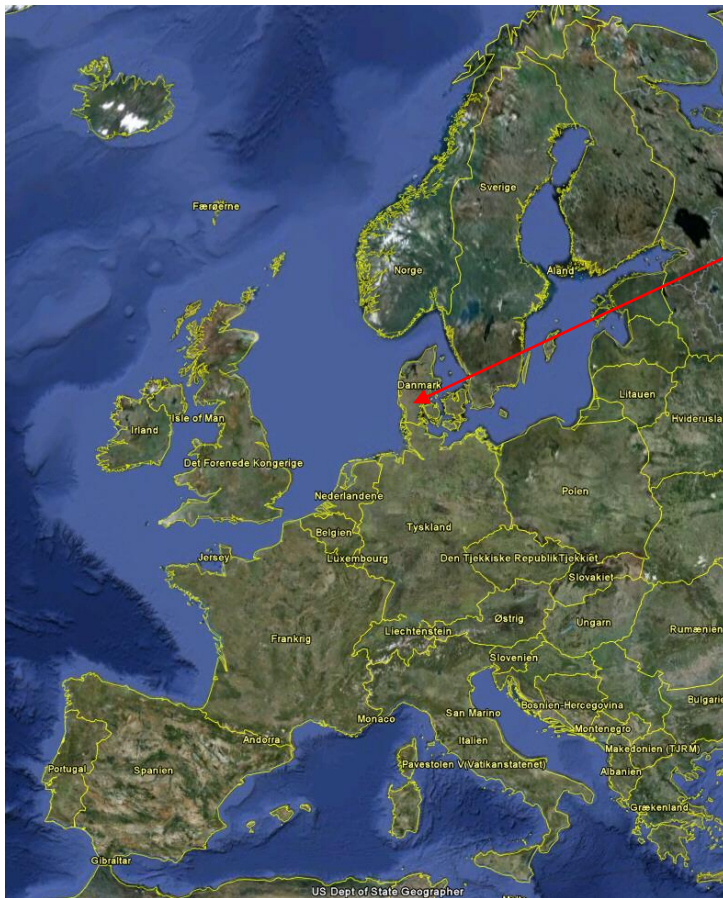
PCSHEMATIC Automation

PLC-Styring for kedel





5 Notater:



KENT HØJTRYK A/S
SKOVBRYNET 10
DK-6752 GLEJBJERG
TLF. +45 75 19 80 33

www.kent-as.dk

E-mail: info@kent-as.dk



Vi kan også levere:



Batch 9000



Batch 1500



Model. 3016

Højtryksrensere op til 50 l/min og 500 bar med diesel/benzin og elmotor

KENT

Hot-box med og uden pumpe til 12 v/24 v DC og 110 v/ 220 v AC i DIN2391(alm. stål) og 304L/316L spiral.

KENT